

المركز التربوي  
للبحوث والإنماء



# النشرة الإحصائية

## للعام الدراسي 2017 - 2018

## إعداد

### مكتب البحوث التربوية

- دائرة الإحصاء التربوي
- وحدة مرصد السياسات والإنجازات التربوية
- وحدة تقييم النظام التربوي
- وحدة المعلوماتية البحثية
- وحدة تنفيذ المشاريع البحثية

## إخراج وطباعة

### مكتب التجهيزات والوسائل التربوية

- دائرة المنشورات والوسائل التربوية
- وحدة المطبعة

# الفهرس

5 ..... المقدمة

6 ..... محتوى النشرة

## I - التعليم العام

10 ..... 1- التلامذة

34 ..... 2- الشُعب

37 ..... 3- أفراد الهيئتين الإداريَّة والتعليميَّة

47 ..... 4- المدارس

56 ..... 5- نتائج الامتحانات الرسمية

## II - التعليم المهني والتقني

70 ..... 1- التعليم الرسمي

73 ..... 2- التعليم الخاص

76 ..... 3- التعليم المهني والتقني (رسمي وخاص)

## III - التعليم العالي

86 ..... 1- التعليم الرسمي

90 ..... 2- التعليم الخاص

99 ..... لائحة الجداول الإحصائيَّة

103 ..... لائحة الرسوم البيانيَّة



# مقدمة النشرة الإحصائية

تشكل النشرة الإحصائية التي يصدرها المركز التربوي للبحوث والإنماء، مصدرا غنيا وموثقا ودقيقا للمعلومات الإحصائية التربوية، ومرجعا لأصحاب القرار التربوي والإداري والسياسي والمالي، على اعتبار أن المؤسسات التربوية الرسمية والخاصة تضم الفئات العمرية المختلفة التي يتألف منها شباب لبنان، وبالتالي فإنها توثق حاضر لبنان وتستشرف مستقبله سنة بعد سنة.

هذه الباقية المتنوعة من المعلومات والجداول تتيح الوصول إلى الاستنتاجات والمؤشرات التي يحتاجها كل مسؤول ودارس للأوضاع التربوية والاقتصادية والاجتماعية، فهي المرصد الرسمي لحركة الرأس مال البشري ولفاعلية النظام التربوي الذي يعتبره الباحثون الطاقة الأساس لتحقيق التنمية الشاملة.

إن الجداول والأرقام والمؤشرات الناتجة عن تحليلها، تضع الجميع أمام مسؤولياتهم، لجهة أعداد التلامذة في المدارس الرسمية والخاصة، وفي المدارس المهنية، وفي الجامعات، وتظهر حجم الموارد البشرية التي تنخرط في منظومة التعليم، وترصد تخصصاتها وتوجهاتها ومخرجات التعليم على المستويات كافة.

إن هذه النشرة متوافرة بنسختها الورقية المطبوعة والإلكترونية المنشورة على الموقع الإلكتروني للمركز التربوي للبحوث والإنماء، ويسهر على إعدادها فريق عمل يمتلك الخبرات، ويسعى باستمرار إلى تطوير وسائلها وطرائقها في الحصول على المعلومات وتدقيقها من مصادرها، مستفيدا من عصر المعلوماتية والمكننة، ويتعاون فريق العمل مع المديرية العامة للتربية ومع المديرية العامة للتعليم العالي، ومع المديرية العامة للتعليم المهني والتقني، وعبرها مع الثانويات والمدارس والمهنيات الرسمية والخاصة على اختلافها وانتشارها في المناطق كافة.

يستحق فريق العمل الساهر على هذا الإنجاز السنوي التهئة والتقدير، ونعد الجميع بالمزيد من الحداثة والعصرية.

رئيسة المركز التربوي للبحوث والإنماء بالتكليف

الدكتورة ندى عويجان

## محتوى النشرة

تأتي هذه النشرة الإحصائية مكتملة لسلسلة من النشرات الإحصائية التي يصدرها المركز التربوي للبحوث والإفتاء منذ العام 1973 ساعياً إلى توفير المعطيات الإحصائية المتعلقة بالمنظومة التربوية وإغناء أصحاب القرار بأهم التطورات والمعطيات الإحصائية.

هذه الوثيقة الإحصائية هي بمثابة أداة للتشخيص والتحليل يعتمدها الخبراء والباحثون والتربويون وجميع المعنيين بشؤون التربية والتعليم، والمنظمات الدولية، ومنظمة الأمم المتحدة للتربية والتعليم والثقافة (اليونسكو) كمرجع لفهم واقع النظام التربوي وتحديد حاجاته ووضع الخطط والاستراتيجيات الملائمة لتطويره وتحديثه من خلال إشراك أصحاب القرار.

ولا بد لنا من أن ننوه بالجهود التي قام بها مكتب البحوث التربوية والتي توجت بإصدار عدد جديد من النشرة الإحصائية للعام الدراسي 2017-2018 online بحيث أصبحت تتلاءم مع متطلبات العصر الرقمي الحديث.

تتناول هذه النشرة جميع المعطيات الإحصائية المتعلقة بثلاثة متغيرات: التلامذة والطلاب، الهيئتين التعليمية والإدارية، والمؤسسات التربوية، وتشمل أنواع التعليم الثلاثة: التعليم العام، التعليم المهني والتقني والتعليم العالي.

### التعليم العام

تشمل المعطيات الإحصائية الواردة في النشرة عن التعليم العام العناوين التالية:

- ◀ عدد التلامذة في مختلف قطاعات التعليم بحسب الصف والمراحل التعليمية والجنس والجنسية ولغة التعليم الأجنبية وعمر التلامذة، ووضعهم التعليمي (جديد، مترفع، معيد، راسب) وتوزعهم على المحافظات.
- ◀ عدد افراد الهيئتين التعليمية والإدارية في القطاع الرسمي حسب الجنس والوضع الوظيفي والوضع العائلي والعمر وسنوات الخدمة والمستوى العلمي وتوزعهم على المحافظات.
- ◀ توزع مدارس التعليم العام على المحافظات، بحسب المراحل التعليمية التي توفرها، وبنسب تلامذتها واللغة الأجنبية الأولى غير العربية المعتمدة لتعليم مواد الرياضيات والعلوم.
- ◀ عدد الشعب في القطاع الرسمي بحسب اللغة الأجنبية الأساسية وتوزعها على المراحل التعليمية والمحافظات.

### التعليم المهني والتقني

يتضمن التعليم المهني والتقني المعطيات الإحصائية وفقاً للعناوين الأساسية الآتية:

- ◀ عدد المدارس والمعاهد المهنية والتقنية في مختلف قطاعات التعليم بحسب المحافظات.
- ◀ توزع الطلاب في مختلف قطاعات التعليم بحسب الشهادات والجنس على المحافظات.
- ◀ توزع طلاب التعليم المهني والتقني في مختلف الاختصاصات لكل شهادة تعليمية مهنية وتقنية.

### التعليم العالي

تشمل المعطيات الإحصائية الواردة في النشرة عن التعليم العالي العناوين التالية:

- ◀ توزع طلاب الجامعة اللبنانية حسب الكليات والجنس والجنسية والمستوى العلمي.
- ◀ توزع طلاب مؤسسات التعليم العالي الخاصة حسب الجامعة والجنس والجنسية والمستوى العلمي.
- ◀ توزع طلاب مؤسسات التعليم العالي الخاصة حسب الاختصاص والشهادة الجامعية.

وانطلاقاً من حرص المركز التربوي للبحوث والإثراء على تطوير العمل التربوي وتحديثه وإعطاء صورة كاملة وواضحة عن الوضع التعليمي في لبنان واتجاهاته، فقد شملت النشرة الإحصائية نتائج الامتحانات الرسمية حسب المحافظات وقطاع التعليم للشهادة المتوسطة والشهادة الثانوية بفروعها الأربعة.

إن مكتب البحوث التربوية يشكر كل من ساهم في إنجاز هذا العمل، ونخصّ بالشكر رئيسة المركز التربوي للبحوث والإثراء الدكتورة ندى عويجان على دعمها ورعايتها لإصدار النشرة الإحصائية ON LINE للعام الدراسي 2017-2018.

رئيسة مكتب البحوث التربوية

د. كيتا حنا





# أ - التعليم العام

للسنة الدراسية 2017-2018

1 - 1 التلامذة

1 - 2 الشُّعب

1 - 3 أفراد الهيئتين الإداريّة والتعليميّة

1 - 4 المدارس

1 - 5 نتائج الامتحانات الرسميّة

تتضمّن هذه النشرة الإحصاءات الأولية عن التعليم العام، للسنة الدراسية 2017-2018 والتي تُعرض وفقاً للتفصيل الآتي:

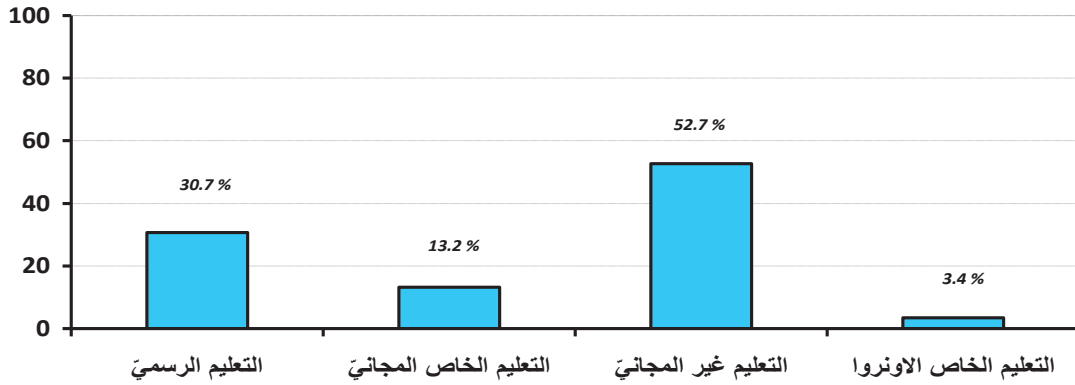
## 1 - 1 التلامذة

بلغ عدد التلامذة للسنة الدراسية 2017-2018 في جميع قطاعات التعليم في لبنان 1069627 تلميذاً، منهم 36255 تلميذاً تابعين لمدارس الأونروا (وكالة الغوث).

يتوزع مجموع التلامذة، بالنسب المئوية، على الشكل الآتي:

جدول رقم 1 - 1 : توزع التلامذة بالنسب المئوية على قطاعات التعليم للسنة الدراسية 2017-2018

التعليم الرسمي	30.7 %
التعليم الخاص المجاني	13.2 %
التعليم الخاص غير المجاني	52.7 %
التعليم الخاص الأونروا	3.4 %



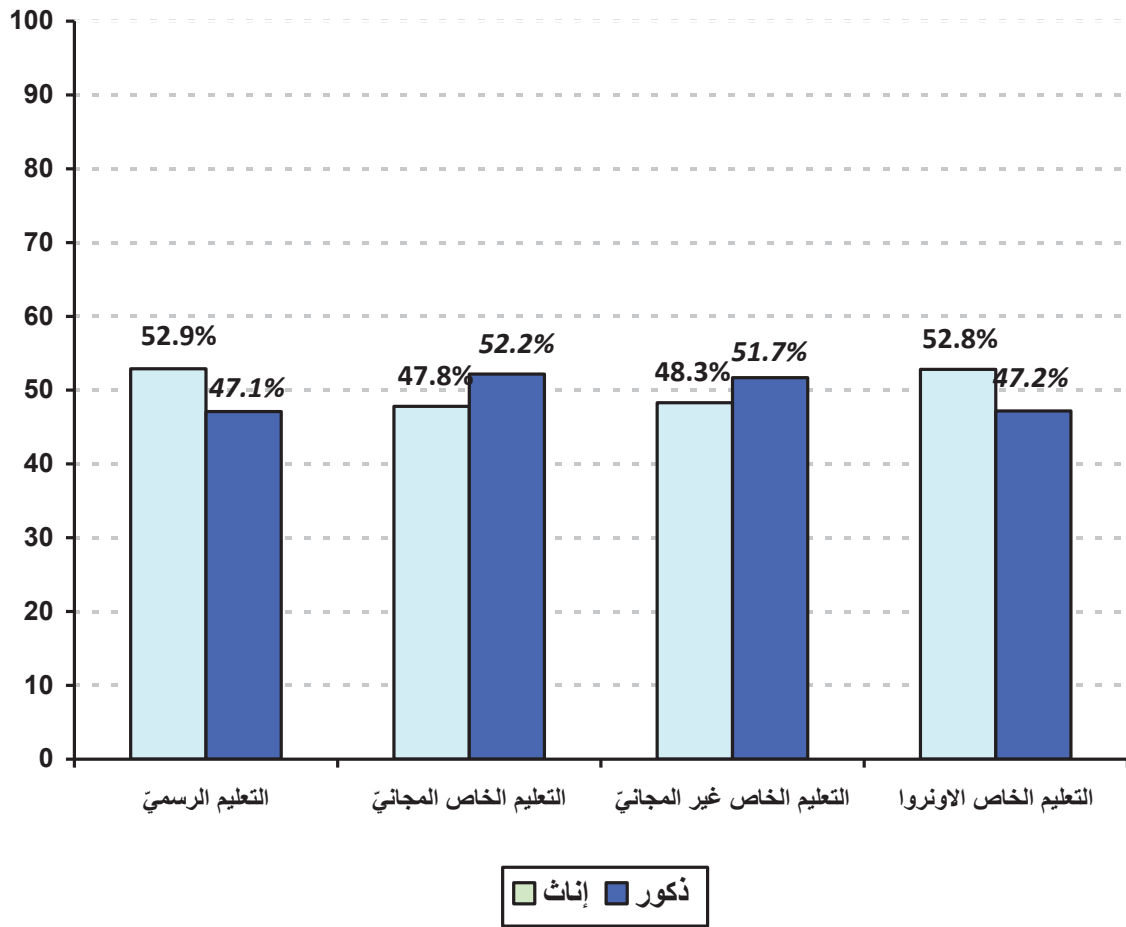
رسم بياني رقم 1 - 1 (جدول رقم 1 - 1) : توزع التلامذة بالنسب المئوية على قطاعات التعليم للسنة الدراسية 2017-2018

جدول رقم 1 - 2 : توزع التلامذة على قطاعات التعليم بحسب المرحلة والصف للسنة الدراسية 2017-2018

نسبة الإناث المئوية	المجموع العام	خاص أونروا		خاص غير مجاني		خاص مجاني		رسمي		قطاع التعليم	
		نسبة الإناث المئوية	المجموع	نسبة الإناث المئوية	المجموع	نسبة الإناث المئوية	المجموع	نسبة الإناث المئوية	المجموع	الصف	المرحلة بحسب المناهج الجديدة
48.7	57065	0	0	48.3	36669	49.3	6436	49.4	13960	روضة أولى	ما قبل الابتدائية الروضة
48.7	77888	0	0	48.3	47903	48.7	10472	49.7	19513	روضة ثانية	
48.3	85443	0	0	47.8	51967	48.6	11590	49.3	21886	روضة ثالثة	
47.7	95802	49.9	3755	47.4	44828	47.1	21835	48.4	25384	الأول	الابتدائية التعليم الأساسي حلقة أولى + حلقة ثانية
48.2	91923	49.1	3777	47.7	41868	48	21396	49	24882	الثاني	
47.4	79754	49	3999	47.2	37052	47	17478	47.8	21225	الثالث	
48	86720	47.8	3862	48.1	37358	47.9	18928	48	26572	الرابع	
48.7	79703	50.7	3824	48.2	35105	47.2	17397	50.2	23377	الخامس	
49.4	75378	53.8	3520	47.9	33846	48.6	16025	51.8	21987	السادس	
50.4	78248	52.3	3331	48.1	46163	51.2	43	54	28711	السابع	
51.3	68882	55.1	3227	47.8	43066	29.6	27	57.5	22562	الثامن	المتوسطة التعليم الأساسي حلقة ثالثة
53.1	59123	57.8	2690	50	38736	38.1	21	59.1	17676	التاسع	
55.2	50266	61.7	1632	50.1	24539	0	0	59.9	24095	الأول	الثانوية
51.9	29489	59.9	690	48.7	18279	0	0	56.9	10520	علمي	
64.7	12508	68.5	686	56.3	4272	0	0	69.1	7550	أدبي	
75.6	2185	73.6	72	60	804	0	0	85.3	1309	آداب وإنسانيات	
57	18197	65.2	793	51.2	8249	0	0	61.5	9155	إجتماع واقتصاد	
36.2	6545	0	0	34.7	4282	0	0	39	2263	علوم عامة	
60	14508	26.2	397	57.3	8698	0	0	64.1	5413	علوم الحياة	
49.8	1069627	52.8	36255	48.3	563684	47.8	141648	52.9	328040	المجموع العام	

جدول رقم 1 - 3 : توزع التلامذة على قطاعات التعليم بحسب الجنس للسنة الدراسية 2017-2018

قطاع التعليم	عدد الذكور	نسبة الذكور المئوية	عدد الإناث	نسبة الإناث المئوية
التعليم الرسمي	154501	% 47.1	173539	% 52.9
التعليم الخاص المجاني	73871	% 52.2	67777	% 47.8
التعليم الخاص غير المجاني	291265	% 51.7	272419	% 48.3
التعليم الخاص الأونروا	17109	% 47.2	19146	% 52.8



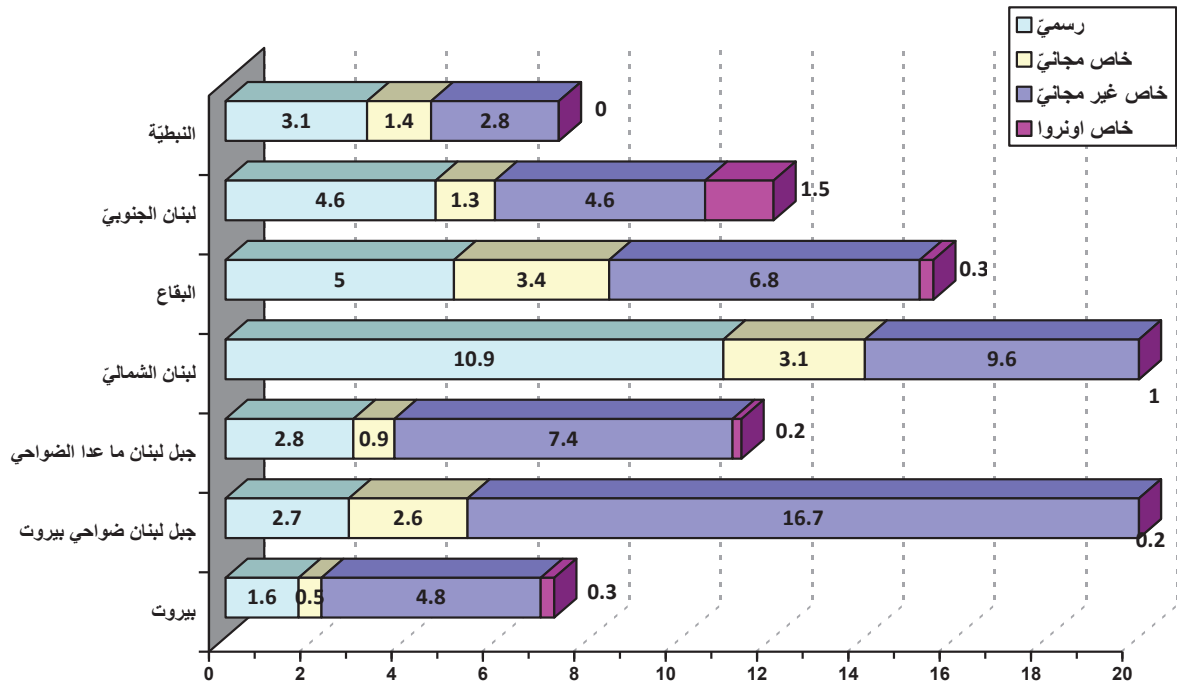
رسم بياني رقم 1 - 2 (جدول رقم 1 - 3) : توزع التلامذة على قطاعات التعليم بحسب الجنس للسنة الدراسية 2017-2018

جدول رقم 1 - 4 : توزع التلامذة على المراحل التعليمية والجنس بحسب قطاعات التعليم للسنة الدراسية 2017-2018

المجموع	الثانوية		المتوسطة - حلقة ثالثة				الابتدائية - حلقة أولى وثانية				الروضة			نوع التعليم	
	أنتى	ذكر	المجموع	أنتى	ذكر	المجموع	أنتى	ذكر	المجموع	أنتى	ذكر	المجموع			
328040	173539	154501	60305	36748	23557	68949	38921	30028	143427	70507	72920	55359	27363	27996	رسمي
141648	67777	73871	0	0	0	91	38	53	113059	53825	59234	28498	13914	14584	خاص مجاني
563684	272419	291265	69123	34773	34350	127965	62154	65811	230057	109803	120254	136539	65689	70850	خاص غير مجاني
36255	19146	17109	4270	2707	1563	9248	5074	4174	22737	11365	11372	0	0	0	خاص اونزوا
1069627	532881	536746	133698	74228	59470	206253	106187	100066	509280	245500	263780	220396	106966	113430	المجموع

جدول رقم 1 - 5 : توزع التلامذة بالنسب المئوية على قطاعات التّعليم بحسب المحافظات للسنة الدراسية 2017-2018

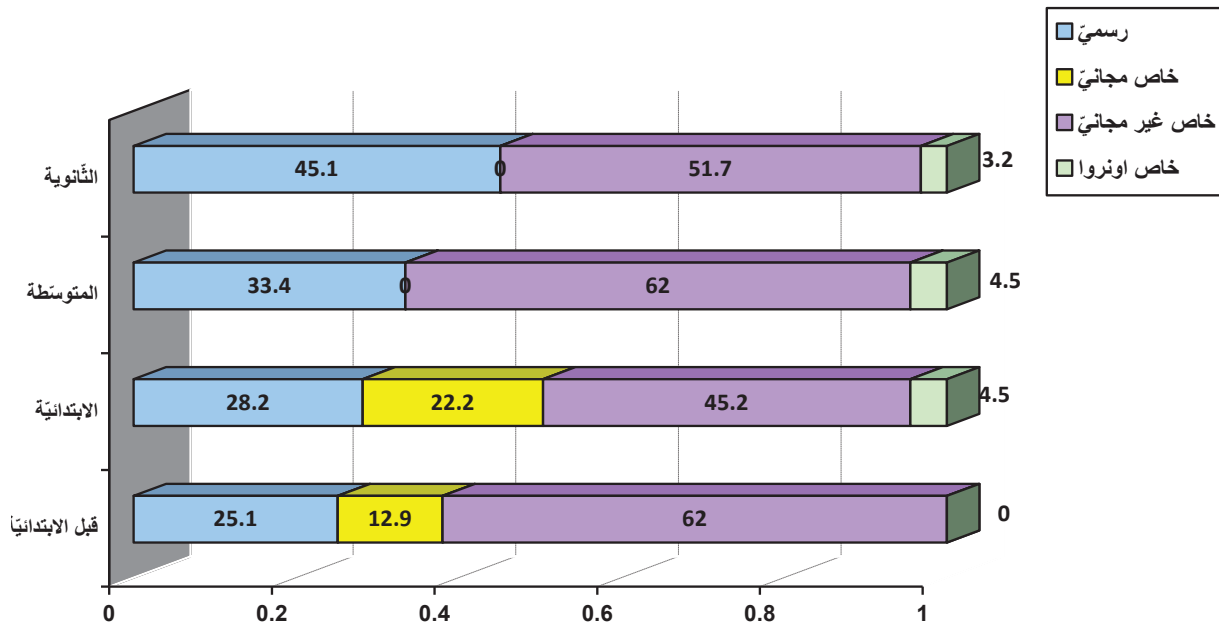
المجموع	التعليم الخاص الاونروا	خاص غير المجاني	خاص المجاني	رسمي	قطاع التّعليم
					المحافظة
% 7.2	% 0.3	% 4.8	% 0.5	% 1.6	بيروت
% 22.2	% 0.2	% 16.7	% 2.6	% 2.7	جبل لبنان (ضواحي بيروت)
% 11.3	% 0.2	% 7.4	% 0.9	% 2.8	جبل لبنان (ما عدا ضواحي بيروت)
% 24.5	% 1	% 9.6	% 3.1	% 10.9	لبنان الشمالي
% 15.5	% 0.3	% 6.8	% 3.4	% 5	البقاع
% 11.9	% 1.5	% 4.6	% 1.3	% 4.6	لبنان الجنوبي
% 7.3	% 0	% 2.8	% 1.4	% 3.1	النبطية
% 100	% 3.4	% 52.7	% 13.2	% 30.6	المجموع



رسم بياني رقم 1 - 3 : توزع التلامذة بالنسب المئوية على قطاعات التّعليم بحسب المحافظات للسنة الدراسية 2017-2018 (جدول رقم 1 - 5)

جدول رقم 1 - 6 : توزع التلامذة بالنسب المئوية على قطاعات التعليم بحسب المراحل التعليمية  
للسنة الدراسية 2017-2018

المجموع	قطاع التعليم				المرحلة
	خاص الاونروا	خاص غير المجاني	خاص المجاني	رسمي	
% 100	% 0	% 62	% 12.9	% 25.1	ما قبل الابتدائية الروضة
% 100	% 4.5	% 45.2	% 22.2	% 28.2	المرحلة الابتدائية - التعليم الأساسي حلقة أولى + حلقة ثانية
% 100	% 4.5	% 62	% 0	% 33.4	المرحلة المتوسطة - التعليم الأساسي الحلقة الثالثة
% 100	% 3.2	% 51.7	% 0	% 45.1	المرحلة الثانوية
% 100	% 3.4	% 52.7	% 13.2	% 30.7	المجموع



رسم بياني رقم 1 - 4 (جدول رقم 1 - 6) : توزع التلامذة بالنسب المئوية على قطاعات التعليم بحسب المراحل التعليمية  
للسنة الدراسية 2017-2018

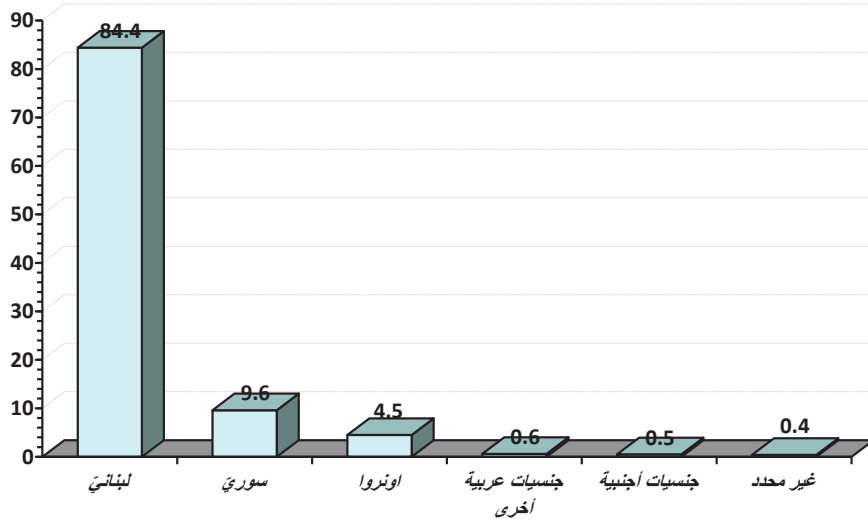
جدول رقم 7-1: توزيع التلامذة على القطاعات والراحل التعليمية بحسب المحافظات للسنة الدراسية 2017-2018

القطاع التعليمي	رسمي			خاص مجاني			خاص غير مجاني			خاص اوزوا			المجموع العام
	ما قبل الابتدائية	الابتدائية	المتوسطة 3	ما قبل الابتدائية	الابتدائية	المتوسطة 3	ما قبل الابتدائية	الابتدائية	المتوسطة 3	الابتدائية	المتوسطة 3	الابتدائية	
المحافظة	2305	2305	2305	2305	2305	2305	2305	2305	2305	2305	2305	2305	77481
بيروت	4021	3467	4021	0	3966	1497	5463	10788	10676	20906	10788	10788	3085
جبل لبنان - ضواحي بيروت	2803	8628	6374	11412	22004	5343	27438	39149	40041	74003	25582	25582	237894
جبل لبنان - ما عدا الضواحي	4027	7319	6339	12151	7131	2765	9896	19090	16392	33827	10040	10040	120779
لبنان الشمالي	20082	16056	24643	55650	25813	7603	33416	28499	22464	42118	9309	9309	262520
البقاع	9328	10122	10617	23392	28874	7924	36798	17281	19034	29823	6373	6373	165517
لبنان الجنوبي	9639	8134	10374	20530	12278	1451	13729	13538	10883	18905	5480	5480	127188
النبطية	7175	6579	6581	12720	12993	1915	14908	8194	8475	10475	3141	3141	78248
المجموع	55359	60305	68949	143427	113059	28498	141648	136539	127965	230057	69123	69123	1069627



جدول رقم 1 - 8 : توزع التلامذة بالنسب المئوية بحسب الجنسية للسنة الدراسية 2017-2018

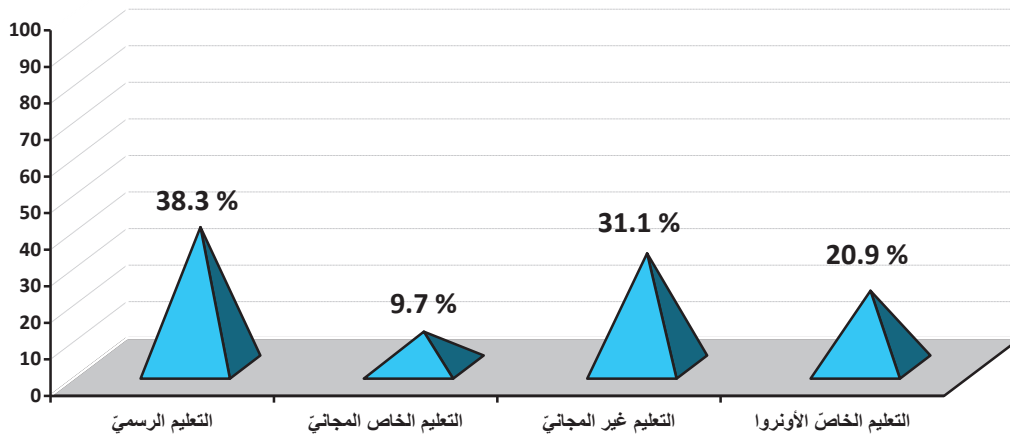
لبنانيّ	سوريّ	الاونروا	جنسيّات عربيّة أخرى	جنسيّات أجنبيّة	غير محدد
% 84.4	% 9.6	% 4.5	% 0.6	% 0.5	% 0.4



رسم بياني رقم 5-1 (جدول رقم 8-1): توزع التلامذة بالنسب المئوية بحسب الجنسية للسنة الدراسية 2017-2018. بلغ عدد التلامذة غير اللبنانيين في التعليم العام 166192 تلميذاً أي بنسبة 15.6 % من المجموع العام. ←

جدول رقم 1 - 9 : توزع التلامذة غير اللبنانيين بالنسب المئوية على قطاعات التعليم للسنة الدراسية 2017-2018

التعليم الرسمي	التعليم الخاص المجانيّ	التعليم الخاص الأونروا	التعليم الخاص غير المجانيّ
% 38.3	% 31.1	% 9.7	% 20.9



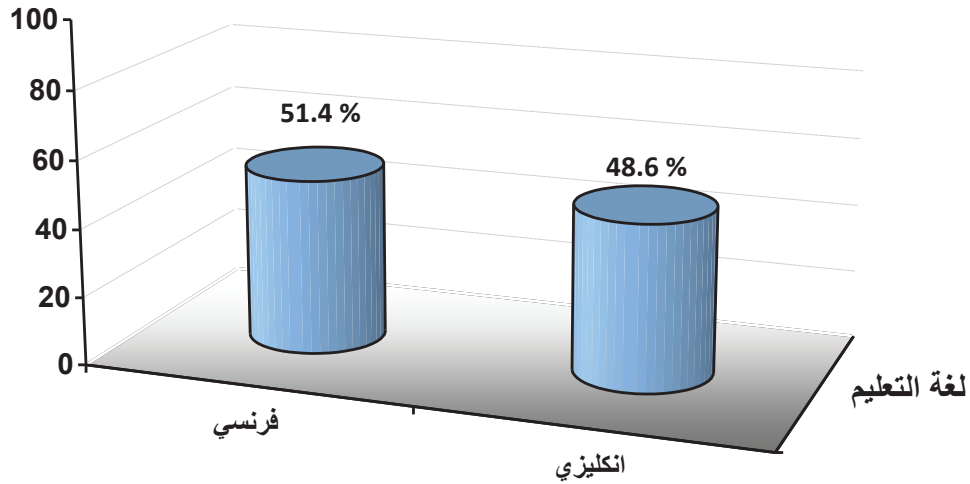
رسم بياني رقم 6-1 (جدول رقم 9-1): توزع التلامذة غير اللبنانيين بالنسب المئوية على قطاعات التعليم للسنة الدراسية 2017-2018

جدول رقم 1 - 10 : توزع التلامذة على قطاعات التّعليم بحسب الجنسيات للسنة الدراسية 2017-2018

المجموع	غير محدد	جنسيات أجنبية	جنسيات عربية أخرى	اونروا	سوري	لبناني	الجنسية
							قطاع التعليم
328040	1168	203	2068	5530	54707	264364	التعليم الرسمي
141648	306	150	741	2011	12954	125486	التعليم الخاص المجاني
563684	1151	4846	3504	8354	33752	512077	التعليم الخاص غير المجاني
36255	1354	11	113	32376	893	1508	التعليم الخاص الاونروا
1069627	3979	5210	6426	48271	102306	903435	المجموع

جدول رقم 1 - 11 : توزع التلامذة بحسب لغة التعليم الأجنبية الأولى للسنة الدراسية 2017-2018

النسبة المئوية	العدد	اللغة
51.4 %	549633	فرنسي
48.6 %	519994	إنكليزي



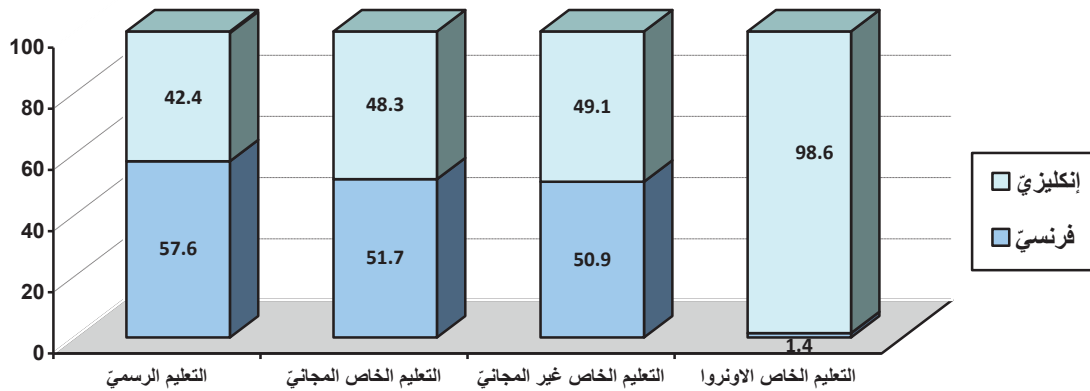
رسم بياني رقم 1 - 7 (جدول رقم 1 - 11) : توزع التلامذة بحسب لغة التعليم الأجنبية الأولى للسنة الدراسية 2017-2018

جدول رقم 1-12: توزع التلامذة على المحافظات بحسب لغة التعليم الأجنبية الأولى للسنة الدراسية 2017-2018

المجموع	إنكليزي	فرنسي	لغة التعليم
			المحافظة
% 7.3	% 3.9	% 3.4	بيروت
% 22.2	% 12	% 10.2	جبل لبنان - ضواحي بيروت
% 11.3	% 5.6	% 5.7	جبل لبنان - ما عدا الضواحي
% 24.5	% 3.1	% 21.4	لبنان الشمالي
% 15.5	% 8.9	% 6.5	البقاع
% 11.9	% 10	% 1.9	لبنان الجنوبي
% 7.3	% 5	% 2.3	النبطية
% 100	% 48.6	% 51.4	المجموع

جدول رقم 1-13: توزع التلامذة على قطاعات التعليم بحسب لغة التعليم الأجنبية الأولى للسنة الدراسية 2017-2018

النسبة المئوية	إنكليزي	النسبة المئوية	فرنسي	قطاع التعليم
% 42.4	138995	% 57.6	189045	التعليم الرسمي
% 48.3	68378	% 51.7	73270	التعليم الخاص المجاني
% 49.1	276867	% 50.9	286817	التعليم الخاص غير المجاني
% 98.6	35754	% 1.4	501	التعليم الخاص الأونروا



رسم بياني رقم 1-8 (جدول رقم 1-13): توزع التلامذة على قطاعات التعليم بحسب لغة التعليم الأجنبية الأولى للسنة الدراسية 2017-2018

جدول رقم 14-1: توزيع التلامذة بحسب قطاعات التعليم ولغة التعليم الأجنبية الأولى على المحافظات للسنة الدراسية 2017-2018

قطاع التعليم	رسمي		خاص مجاني				خاص غير مجاني				خاص اوزروا				المجموع العام	
	فرنسي	إنكليزي	المجموع	فرنسي	إنكليزي	المجموع	فرنسي	إنكليزي	المجموع	فرنسي	إنكليزي	المجموع	خاص اوزروا	المجموع	فرنسي	إنكليزي
بيروت	5813	11552	17365	2275	3188	5463	27720	23848	51568	105	2980	3085	35913	41568	77481	
جبل لبنان - ضواحي بيروت	11254	17963	29217	9739	17699	27438	88157	90618	178775	0	2464	2464	109150	128744	237894	
جبل لبنان - ما عدا ضواحي بيروت	13368	16468	29836	7166	2730	9896	40464	38885	79349	0	1698	1698	60998	59781	120779	
لبنان الشمالي	112665	3766	116431	31777	1639	33416	84221	18169	102390	229	10054	10283	228892	33628	262520	
البقاع	27118	26341	53459	15744	21054	36798	27144	45367	72511	0	2749	2749	70006	95511	165517	
لبنان الجنوبي	7928	40749	48677	2298	11431	13729	9466	39340	48806	167	15809	15976	19859	107329	127188	
النيطية	10899	22156	33055	4271	10637	14908	9645	20640	30285	0	0	0	24815	53433	78248	
المجموع	189045	138995	328040	73270	68378	141648	286817	276867	563684	501	35754	36255	549633	519994	1069627	

جدول رقم 1 - 15 : توزع التلامذة بحسب المرحلة التعليمية والتأخر الدراسي للسنة الدراسية 2017-2018

اعتمدنا سنة 2017 كمرجعية لاحتساب عمر التلميذ، لأنه في خلال هذه السنة يتم تسجيل التلامذة للسنة الدراسية 2017-2018 فمثلاً: للدخول إلى الصف الأول من التعليم الأساسي على التلميذ ان يكون قد أتم السادسة من عمره، أي أن يكون من مواليد سنة 2009 ولذا يعتبر في خانة العمر ما بين 6-7 سنوات بالنسبة إلى السنة الدراسية 2017-2018 أمّا التلميذ الذي في خانة العمر ما بين 7-8 سنوات فيكون تأخره الدراسي أكثر من سنة وأقل من سنتين وأمّا التلميذ الذي في خانة العمر ما بين 8-9 سنوات وفي خانة العمر الأكبر فيعتبر متأخراً أكثر من سنتين.

مجموع نسبة التلامذة المتأخرين 19.3 % موزعة حسب التفصيل التالي:

- بلغ عدد التلامذة المتأخرين سنة واحدة 123826 تلميذاً من المجموع العام أي بنسبة 11.57 %.
- بلغ عدد التلامذة المتأخرين سنتين وأكثر 82839 تلميذاً من المجموع العام أي بنسبة 7.74 %.

### التأخر بحسب كل مرحلة

يتوزع تلاميذ كل مرحلة تعليمية، بحسب التأخر الدراسي، على النسب المئوية الآتية:

نسبة التأخر الدراسي	أكثر من سنتين	أكثر من سنة وأقل من سنتين	التأخر الدراسي
			المرحلة
6.75 %	1.12 %	5.63 %	المرحلة ما قبل الابتدائية -الروضة
20.83 %	8.85 %	11.99 %	المرحلة الابتدائية-التعليم الأساسي حلقة أولى + حلقة ثانية
27.38 %	12.40 %	14.98 %	المرحلة المتوسطة -التعليم الأساسي حلقة ثالثة
21.86 %	7.28 %	14.58 %	المرحلة الثانوية

جدول رقم 16-1 : توزيع التلامذة بحسب العمر والصف على المرحلتين ما قبل الابتدائية والابتدائية للسنة الدراسية 2017-2018

عدد المتأخرين وسببهم %	متأخر سنتين وما فوق	متأخر سنة	المجموع	13 واكثر	13-12	12-11	11-10	10-9	9-8	8-7	7-6	6-5	5-4	4 ما دون	العمر	
															الصف	المرحلة
4.8	2767	454	2313	57065	0	0	0	0	90	21	77	266	2313	54298	حضانة	ما قبل الابتدائية
7.0	5465	846	4619	77888	0	0	0	58	84	130	574	4619	67440	4983	روضة اولى	
7.8	6651	1177	5474	85443	0	0	56	112	216	793	5474	74059	4733	0	روضة ثانية	الروضة
6.8	14883	2477	12406	220396	0	0	56	170	390	944	6125	78944	74486	59281	المجموع	
14.1	13500	3877	9623	95802	0	0	281	811	2371	9623	77989	4313	0	0	الاول	الاولى
18.1	16615	5973	10642	91923	0	302	820	1421	10642	72143	3165	0	0	0	الثاني	
21.5	17127	6896	10231	79754	319	982	1654	3941	10231	60489	2138	0	0	0	الثالث	الابتدائية
23.9	20715	9933	10782	86720	1962	2664	5307	10782	53082	12882	41	0	0	0	الرابع	
24.4	19461	9373	10088	79703	4408	4965	10088	47236	43	0	0	0	0	0	الخامس	الابتدائية حلقة أولى + ثانية
24.8	18666	8997	9669	75378	8997	9669	45011	11640	1	0	0	0	0	0	السادس	
20.8	106084	45049	61035	509280	15686	18582	63161	75434	80577	86428	83945	81154	4313	0	المجموع	مجموع المرحلتين
16.6	120967	47526	73441	729676	15686	18582	63161	75490	80747	86818	84889	87279	83257	74486	59281	

اللون الأبيض: العمر المناسب  
اللون الرمادي: تأخر سنة  
اللون الأزرق: تأخر سنتين وما فوق

جدول رقم 17-1 : توزيع التلامذة بحسب العمر والصف، على المرحلتين المتوسطة والثانوية للسنة الدراسية 2017-2018

عدد المتأخرين ونسبتهم %	عدد المتأخرين	متأخرين سنين وما فوق	متأخر سنة	المجموع	ما دون 12												الصف	العمر	المرحلة	
					20 واكثر	20-19	19-18	18-17	17-16	16-15	15-14	14-13	13-12	12	11	10				9
29.0	22671	10735	11936	78248	0	1	1	532	1445	2849	5907	11936	43595	11982	السابع	المتوسطة	التعليم الاساسي حلقة الثالثة			
27.7	19099	8903	10196	68882	5	0	599	1443	4743	10196	39157	10586	40	الثامن	التاسع					
24.9	14705	5943	8762	59123	1	179	624	1427	3712	8762	35127	9234	57	0		التاسع				
27.4	56475	25581	30894	206253	6	180	1224	3402	7270	16354	51230	60327	54238	12022		المجموع	المتوسطة			
22.1	11086	3734	7352	50266	91	257	748	2638	7352	30912	8162	106	0	0	0	الأول		الثانوية		
19.8	8298	2358	5940	41997	202	509	1647	5940	27089	6564	46	0	0	0	0	الثاني				
23.7	9839	3640	6199	41435	1256	2384	6199	25481	6088	27	0	0	0	0	0	الثالث				
21.9	29223	9732	19491	133698	1549	3150	8594	34059	40529	37503	8208	106	0	0	0	المجموع	مجموع المرحلتين			
25.2	85698	35313	50385	339951	1555	3330	9818	37461	47799	53857	59438	60433	54238	12022	مجموع كل المراحل					
19.3	206665	82839	123826	1069627																

اللون الأبيض: العمر المناسب  
اللون الرمادي: تأخر سنة  
اللون الأزرق: تأخر سنتين وما فوق

جدول رقم 1-18 : توزع تلامذة التعليم الرسمي في كل مرحلة بحسب التأخر الدراسي للسنة الدراسية 2017-2018

مجموع نسبة التلامذة المتأخرين 36.4 % موزعة حسب التفصيل الآتي:

◀ بلغ عدد تلامذة التعليم الرسمي المتأخرين سنة واحدة 63946 تلميذاً من المجموع العام البالغ 328040 تلميذاً أي بنسبة 19.49 %.

◀ بلغ عدد تلامذة التعليم الرسمي المتأخرين سنتين وأكثر 55359 تلميذاً من المجموع العام أي بنسبة 16.87 %.

نسبة التأخر الدراسي	أكثر من سنتين	أكثر من سنة وأقل من سنتين	التأخر الدراسي
			المرحلة
10.68 %	1.45 %	9.22 %	المرحلة ما قبل الابتدائية - الروضة
41.09 %	20.23 %	20.86 %	المرحلة الابتدائية - التعليم الأساسي حلقة أولى + حلقة ثانية
49.80 %	25.95 %	23.85 %	المرحلة المتوسطة - التعليم الأساسي حلقة ثالثة
33.37 %	12.68 %	20.69 %	المرحلة الثانوية



جدول رقم 19-1: توزيع تلامذة التعليم الرسمي بحسب العمر والصف على المرحلتين ما قبل الابتدائية والابتدائية للسنة الدراسية 2017-2018

العمر	المرحلة	الصف	ما دون 4		6-5	7-6	8-7	9-8	10-9	11-10	12-11	13-12	13 وأكثر	المجموع	متأخر سنة	متأخر سنتين وما فوق	عدد المتأخرين ونسبتهم		
			عدد	%															
ما قبل الابتدائية الروضة	الروضة	روضة أولى	1172	16078	1983	218	31	16	15	0	0	0	0	19513	1983	280	2263	11.6	
		حضانة	12815	983	116	19	4	23	0	0	0	0	0	0	13960	983	162	1145	8.2
الابتدائية التعليم الأساسي حلقة أولى + ثانية		الروضة	0	1305	18079	2140	291	51	16	4	0	0	0	21886	2140	362	2502	11.4	
		المجموع	13987	18366	20178	2377	326	90	31	4	0	0	0	55359	5106	804	5910	10.7	
		الأول	0	0	1164	17580	4789	1186	1186	416	163	86	0	0	25384	4789	1851	6640	26.2
		الثاني	0	0	0	860	15431	5096	2086	2086	888	371	150	0	24882	5096	3495	8591	34.5
		الثالث	0	0	0	0	551	11598	4799	4799	2383	1087	594	213	21225	4799	4277	9076	42.8
الابتدائية التعليم الأساسي حلقة أولى + ثانية		الرابع	0	0	0	0	10	3402	10610	5621	3542	1936	1451	26572	5621	6929	12550	47.2	
		الخامس	0	0	0	0	0	10	3368	8730	4927	3182	3160	23377	4927	6342	11269	48.2	
		السادس	0	0	0	0	0	0	29	3049	8096	4688	6125	21987	4688	6125	10813	49.2	
مجموع المرحلتين		المجموع	0	0	1164	18440	20781	21292	21308	20834	208109	10550	10949	143427	29920	29019	58939	41.1	
		مجموع المرحلتين	13987	18366	21342	20817	21107	21382	21339	20838	18109	10550	10949	198786	35026	29823	64849	32.6	

اللون الأبيض: العمر المناسب  
اللون الرمادي: تأخر سنة  
اللون الأزرق: تأخر سنتين وما فوق

جدول رقم 20-1: توزيع تلامذة التعليم الرسمي بحسب العمر والصف، على المرحلتين المتوسطة والثانوية للسنة الدراسية 2017-2018

عدد المتأخرين ونسبتهم	متأخر سنتين وما فوق	متأخر سنة	المجموع	20 واكثر										ما دون 12	العمر	
				20-19	19-18	18-17	17-16	16-15	15-14	14-13	13-12	الصف	المرحلة			
51.7	7961	6876	28711	0	0	0	372	1074	2260	4255	6876	10227	3647	السادس	المتوسطة التعليم الأساسي حافلة ثالثة	
49.7	5937	5272	22562	0	0	288	833	1569	3247	5272	8389	2948	16	الثامن		
46.9	3992	4296	17676	0	86	435	1031	2440	4296	6938	2426	24	0	التاسع		
49.8	17890	16444	68949	0	86	723	2236	5083	9803	16465	17691	13199	3663	المجموع	المتوسطة	
33.3	3044	4985	24095	77	208	642	2117	4985	11763	4238	65	0	0	الأول		
30.1	1812	3625	18070	162	400	1250	3625	9461	3158	14	0	0	0	الثاني		
36.7	2790	3866	18140	964	1826	3866	8589	2879	16	0	0	0	0	الثالث	الثانوية	
33.4	7646	12476	60305	1203	2434	5758	14331	17325	14937	4252	65	0	0	المجموع		
42.1	25536	28920	129254	1203	2520	6481	16567	22408	24740	20717	17756	13199	3663	مجموع المرحلتين		
36.4	55359	63946	328040	مجموع كل المراحل												

اللون الأبيض : العمر المناسب  
اللون الرمادي : تأخر سنة  
اللون الأزرق : تأخر سنتين وما فوق

جدول رقم 21-1 : توزع التلامذة بحسب الوضع التعلّمي عند التسجيل والمرحلة التعلّميّة بالنسب المئويّة  
للسنة الدراسية 2017-2018

مترفّع	معيد صفّه لأوّل مرّة	معيد صفّه لأكثر من مرّة	من البيت
% 85.2	% 5.5	% 0	% 9.3

المرحلة	الوضع التعلّمي	مترفّع	معيد صفّه لأوّل مرّة	معيد صفّه لأكثر من مرّة	من البيت
المرحلة الابتدائيّة- التعليم الأساسي حلقة أولى + حلقة ثانية	% 91.8	% 6.2	% 0	% 1.9	
المرحلة المتوسطة -التعليم الأساسي حلقة ثالثة	% 91.5	% 8.5	% 0	% 0	
المرحلة الثانويّة	% 94.3	% 5.7	% 0	% 0	

جدول رقم 22-1 : توزع التلامذة بحسب الوضع التعلّمي عند التسجيل بالنسبة إلى المرحلة والصف  
للسنة الدراسية 2017-2018

المجموع	من البيت	معيد لأكثر من مرة	معيد لأول مرة	مترفّع	الوضع التعلّمي		المرحلة
					الصفّ		
57065	57065	0	0	0	روضة أولى		ما قبل الابتدائية الروضة
77888	24745	8	567	52568	روضة ثانية		
85443	7273	7	1132	77031	روضة ثالثة		
220396	89083	15	1699	129599	المجموع		
95802	9890	31	4675	81206	الأول		الابتدائية التعليم الأساسي حلقة أولى + ثانية
91923	0	34	4598	87291	الثاني		
79754	0	19	4242	75493	الثالث		
86720	0	43	7917	78760	الرابع		
79703	0	22	5459	74222	الخامس		
75378	0	24	4867	70487	السادس		
509280	9890	173	31758	467459	المجموع		
78248	0	43	9053	69152	السابع		المتوسطة التعليم الأساسي حلقة ثالثة
68882	0	23	5537	63322	الثامن		
59123	0	13	2895	56215	التاسع		
206253	0	79	17485	188689	المجموع		
50266	0	9	3296	46961	الأول		الثانوية
29489	0	1	643	28845	علمي	الثاني	
12508	0	2	455	12051	أدبي		
2185	0	1	141	2043	آداب وإنسانيات	الثالث	
18197	0	15	1895	16287	اجتماع واقتصاد		
6545	0	1	224	6320	علوم عامة		
14508	0	6	913	13589	علوم الحياة		
133698	0	35	7567	126096	المجموع		
1069627	98973	302	58509	911843	المجموع العام		

جدول رقم 1-23 : توزع تلامذة التعليم الرسمي، بحسب الوضع التعليمي عند التسجيل والمرحلة التعليمية بالنسب المئوية للسنة الدراسية 2017-2018

مترفع	معيد صفه لأول مرة	معيد صفه لأكثر من مرة	من البيت
% 78.5	% 13.2	% 0.1	% 8.2

المرحلة	الوضع التعليمي	مترفع	معيد صفه لأول مرة	معيد صفه لأكثر من مرة	من البيت
المرحلة الابتدائية - التعليم الأساسي حلقة أولى + حلقة ثانية	% 82.3	% 16.3	% 0.1	% 1.3	
المرحلة المتوسطة - التعليم الأساسي حلقة ثالثة	% 80.5	% 19.5	% 0.1	% 0	
المرحلة الثانوية	% 90	% 9.9	% 0.1	% 0	

جدول رقم 1-24 : توزع تلامذة التعليم الرسمي بحسب الوضع التعلّمي عند التسجيل بالنسبة إلى المرحلة والصف  
للسنة الدراسية 2017-2018

المجموع	من البيت	معيد لأكثر من مرة	معيد لأول مرة	مترفع	الوضع التعلّمي		المرحلة
					الصف		
13960	13960	0	0	0	روضة أولى		ما قبل الابتدائية الروضة
19513	8062	1	238	11212	روضة ثانية		
21886	2864	1	396	18625	روضة ثالثة		
55359	24886	2	634	29837	المجموع		
25384	1927	15	3167	20275	الأول		الابتدائية التعليم الأساسي حلقة أولى + ثانية
24882	0	18	3247	21617	الثاني		
21225	0	15	2848	18362	الثالث		
26572	0	35	6250	20287	الرابع		
23377	0	18	4161	19198	الخامس		
21987	0	17	3680	18290	السادس		
143427	1927	118	23353	118029	المجموع		
28711	0	31	7356	21324	السابع		
22562	0	17	4187	18358	الثامن		
17676	0	7	1879	15790	التاسع		
68949	0	55	13422	55472	المجموع		
24095	0	8	2898	21189	الأول		الثانوية
10520	0	1	520	9999	علمي	الثاني	
7550	0	2	412	7136	أدبي		
1309	0	1	95	1213	آداب وإنسانيات	الثالث	
9155	0	12	1249	7894	اجتماع واقتصاد		
2263	0	1	187	2075	علوم عامة		
5413	0	6	630	4777	علوم الحياة		
60305	0	31	5991	54283	المجموع		
328040	26813	206	43400	257621	المجموع العام		

جدول رقم 1-25: توزيع تلامذة الاحتياجات الخاصة على قطاع ومرحلة التعليم للسنة الدراسية 2017-2018

قطاع التعليم	رسمي				خاص للمعاني				خاص غير المعاني				خاص الاوزوا				المجموع العام				
	ما قبل الابتدائية	الابتدائية	المتوسطة	الثانوية	المجموع	ما قبل الابتدائية	الابتدائية	المتوسطة	الثانوية	المجموع	ما قبل الابتدائية	الابتدائية	المتوسطة	الثانوية	المجموع						
الإعاقات البصرية	1	8	7	7	23	16	24	28	0	68	13	56	29	10	108	0	30	0	0	30	229
إعاقات سمعية	0	10	3	3	17	19	31	5	0	55	46	97	34	21	198	0	9	0	0	9	279
إعاقات نظمية	4	25	0	0	29	1	1	0	0	2	33	72	11	2	118	0	6	0	0	6	155
إعاقات حركية	6	17	10	6	39	19	46	15	0	80	72	81	34	18	205	0	2	4	2	8	332
صعوبات تعليمية	9	251	52	57	369	11	242	27	0	280	359	1841	1212	308	3720	0	14	4	5	23	4392
توحيد	1	4	3	3	11	0	2	0	0	2	174	98	10	4	286	0	1	0	1	2	301
احتياجات خاصة	4	31	10	12	57	6	29	0	0	35	266	565	253	95	1179	0	2	7	6	15	1286
المجموع	25	346	85	89	545	72	0	75	0	147	963	2810	1583	458	5814	0	64	15	14	93	6974

جدول رقم 26-1: توزيع تلامذة الاحتياجات الخاصة على المحافظات بحسب قطاع التعليم للسنة الدراسية 2017-2018

قطاع التعليم	رسمي		خاص							غير المجاني							خاص اوزوا							
	بيروت	جبل لبنان	ضواحي بيروت	الشمالي	البقاع	لبنان الجنوبي	المنطقة	المجموع	بيروت	جبل لبنان	ضواحي بيروت	الشمالي	البقاع	لبنان الجنوبي	المنطقة	المجموع	بيروت	جبل لبنان	ضواحي بيروت	الشمالي	البقاع	لبنان الجنوبي	المنطقة	المجموع
الإعاقات	3	0	3	12	2	1	68	1	73	9	13	9	1	2	108	0	2	0	21	0	7	0	30	229
	0	1	0	3	1	1	0	0	0	68	0	0	0	0	0	198	1	1	0	7	0	0	9	279
إعاقات سمعية	0	1	0	6	3	3	17	3	53	0	0	0	1	1	198	1	1	0	7	1	0	0	9	155
	0	3	0	23	0	1	0	2	0	0	1	1	0	0	118	0	0	0	3	1	0	2	6	332
إعاقات نظفية	0	0	0	23	6	6	29	2	0	0	0	0	4	80	205	2	0	0	1	0	1	4	8	4392
	0	0	0	23	6	6	29	2	0	0	0	0	4	80	205	2	0	0	1	0	1	4	8	332
إعاقات حركية	3	1	3	17	7	7	39	6	71	0	2	2	2	39	205	0	2	0	1	0	1	4	8	332
	3	1	3	17	7	7	39	6	71	0	2	2	2	39	205	0	2	0	1	0	1	4	8	332
صعوبات تعليمية	51	28	27	128	22	62	369	280	1639	406	218	339	276	473	3720	0	3	0	12	0	8	0	23	4392
	51	28	27	128	22	62	369	280	1639	406	218	339	276	473	3720	0	3	0	12	0	8	0	23	4392
توحد	0	4	0	3	1	2	11	2	113	5	79	5	49	27	286	0	0	0	0	0	1	0	2	301
	0	4	0	3	1	2	11	2	113	5	79	5	49	27	286	0	0	0	0	0	1	0	2	301
احتياجات خاصة	1	8	7	23	7	3	57	35	508	108	161	125	149	68	1179	0	2	0	3	0	7	0	15	1286
	1	8	7	23	7	3	57	35	508	108	161	125	149	68	1179	0	2	0	3	0	7	0	15	1286
المجموع	58	42	45	212	37	72	545	522	2527	568	502	548	559	638	5814	93	10	3	47	1	29	0	93	6974
	58	42	45	212	37	72	545	522	2527	568	502	548	559	638	5814	93	10	3	47	1	29	0	93	6974



جدول رقم 1-27: توزع تلامذة الاحتياجات الخاصة على قطاع التعليم بحسب اللغة الأجنبية  
للسنة الدراسية 2017-2018

المجموع العام	خاص الاونروا			خاص غير المجاني			خاص المجاني			رسمي			قطاع التعليم
	المجموع	الإنكليزية	الفرنسية	المجموع	الإنكليزية	الفرنسية	المجموع	الإنكليزية	الفرنسية	المجموع	الإنكليزية	الفرنسية	اللغة
													الإعاقه
	30	30	0	108	74	34	68	68	0	23	9	14	إعاقه بصرية
	9	9	0	198	182	16	55	55	0	17	3	14	إعاقه سمعية
	6	6	0	118	79	39	2	1	1	29	3	26	إعاقه نطقية
	8	8	0	205	114	91	80	76	4	39	11	28	إعاقه حركية
	23	23	0	3720	2223	1497	280	229	51	369	102	267	صعوبات تعليمية
	2	2	0	286	206	80	2	2	0	11	2	9	توحد
	15	15	0	1179	818	361	35	29	6	57	13	44	احتياجات خاصة
<b>6974</b>	<b>93</b>	<b>93</b>	<b>0</b>	<b>5814</b>	<b>3696</b>	<b>2118</b>	<b>522</b>	<b>460</b>	<b>62</b>	<b>545</b>	<b>143</b>	<b>402</b>	<b>المجموع</b>

جدول رقم 1-28: توزع تلامذة دوام بعد الظهر بحسب المحافظات ومرحلة التعليم والصف للسنة الدراسية 2017-2018

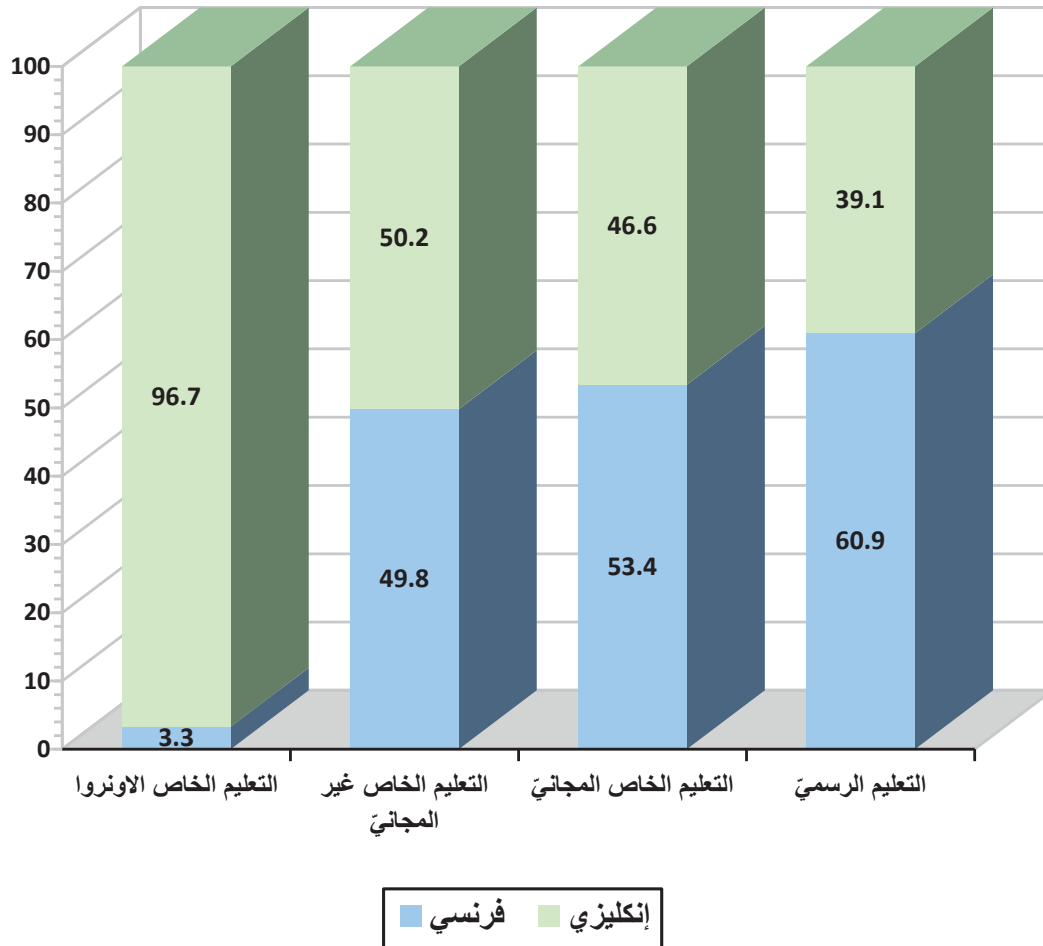
المجموع العام	حلقة ثالثة			حلقة ثانية			حلقة أولى			روضة تحضيرية	المرحلة
	الأساسي التاسع	الأساسي الثامن	الأساسي السابع	الأساسي السادس	الأساسي الخامس	الأساسي الرابع	الأساسي الثالث	الأساسي الثاني	الأساسي الأول	روضة	المحافظة
<b>21889</b>	252	438	803	1005	1395	2356	3469	4789	<b>5451</b>	1931	البقاع
<b>18763</b>	204	293	461	849	1198	1843	2979	3718	4607	2611	بعلبك - الهرمل
<b>13420</b>	129	190	366	525	1030	1806	2481	2518	2385	1990	الجنوب
<b>17987</b>	241	306	484	765	1357	2561	3162	3475	3404	2232	الشمال
<b>19392</b>	266	361	739	1036	1694	3034	3207	3450	3402	2203	عكار
<b>8926</b>	69	94	268	309	654	1066	1484	1639	1971	1372	النبطية
<b>10262</b>	69	148	231	376	661	1221	1628	2169	2534	1225	بيروت
<b>43570</b>	189	514	990	1675	2798	5167	7629	9636	9788	5184	جبل لبنان
<b>154209</b>	<b>1419</b>	<b>2344</b>	<b>4342</b>	<b>6540</b>	<b>10787</b>	<b>19054</b>	<b>26039</b>	<b>31394</b>	<b>33542</b>	<b>18748</b>	المجموع

ملاحظة: إن المعلومات الواردة في هذا الجدول مصدرها قاعدة المعلومات التابعة لوحدة الـ PMU في وزارة التربية والتعليم العالي.

## 1-2 الشعب

جدول رقم 1 - 2 : توزع عدد الشعب بحسب لغة التعليم الأجنبية الأساسية وبالنسبة إلى كل قطاع تعليمي بالنسب المئوية للسنة الدراسية 2017-2018

قطاع التعليم	فرنسي	إنكليزي
التعليم الرسمي	60.9 %	39.1 %
التعليم الخاص المجاني	53.4 %	46.6 %
التعليم الخاص غير المجاني	49.8 %	50.2 %
التعليم الخاص الاونروا	3.3 %	96.7 %



رسم بياني رقم 1 - 2 (جدول رقم 1 - 2) : توزع عدد الشعب بحسب لغة التعليم الأجنبية الأساسية بالنسب المئوية على كل قطاع تعليمي للسنة الدراسية 2017-2018

جدول رقم 2-2 : توزيع عدد الشعب على مختلف قطاعات التعليم بحسب اللغة الأجنبية الأولى وبحسب المراحل للسنة الدراسية 2017-2018

قطاع التعليم	رسمي		خاص مجاني			خاص غير مجاني			خاص اوزوا			المجموع العام	
	انكليزي	فرنسي	المجموع	فرنسي	انكليزي	انكليزي	فرنسي	المجموع	انكليزي	فرنسي	المجموع	انكليزي	فرنسي
اللغة													
	المرحلة												
ما قبل الابتدائية الروضة	1262	1670	2932	717	491	1208	2966	3235	0	0	6201	0	0
الابتدائية أساسي حلقة أولى	1367	2126	3493	1235	1168	2403	2651	2906	337	325	5557	337	6024
الابتدائية أساسي حلقة ثانية	1332	2329	3661	1155	1048	2203	2555	2518	339	327	5073	339	6051
الابتدائية أساسي حلقة ثالثة	1345	2267	3612	0	9	9	2983	2801	287	275	5784	287	5262
الثانوية	1272	1866	3138	0	0	0	2052	1858	132	132	3910	132	3918
المجموع	6578	10258	16836	3107	2716	5823	13207	13318	1095	1059	26525	26608	23671

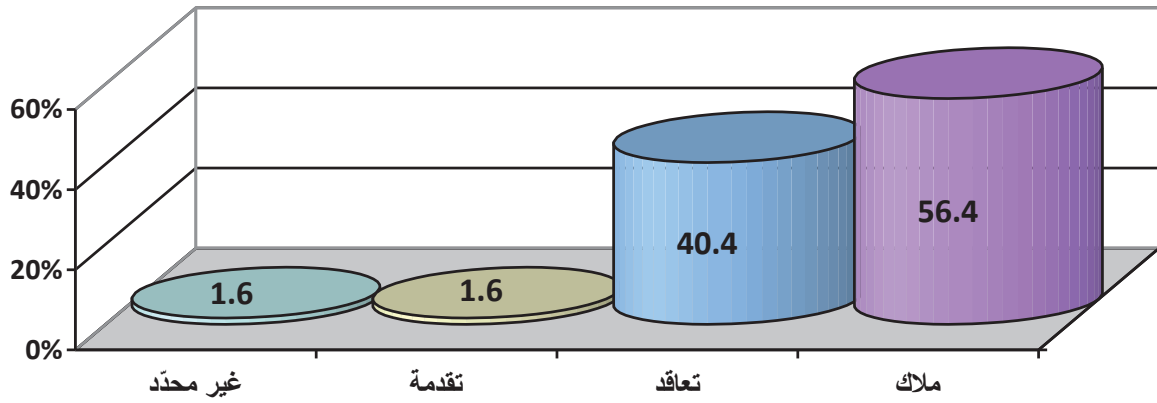
جدول رقم 3-2: توزيع عدد الشعب على المحافظات بحسب قطاعات التعليم ولغة التعليم الأجنبية الأولى للسنة الدراسية 2017-2018

المجموع العام	خاص اوزوا			خاص غير مجاني		خاص مجاني			رسمي		قطاع التعليم				
	المجموع	إنكليزي	فرنسي	المجموع	إنكليزي	المجموع	إنكليزي	فرنسي	المجموع	إنكليزي		فرنسي			
3427	1874	1553	98	89	9	2330	1204	1126	217	125	92	782	456	326	بيروت
10893	5793	5100	89	89	0	8279	4244	4035	1164	734	430	1361	726	635	جبل لبنان ضواحي بيروت
6376	3139	3237	40	40	0	4038	2026	2012	444	124	320	1854	949	905	جبل لبنان ما عدا ضواحي بيروت
11888	1474	10414	296	278	18	4648	949	3699	1317	75	1242	5627	172	5455	لبنان الشمالي
7568	4106	3462	90	90	0	3139	1937	1202	1428	764	664	2911	1315	1596	البقاع
5972	4690	1282	482	473	9	2436	1878	558	576	451	125	2478	1888	590	لبنان الجنوبي
4155	2595	1560	0	0	0	1655	1080	575	677	443	234	1823	1072	751	النبطية
50279	23671	26608	1095	1059	36	26525	13318	13207	5823	2716	3107	16836	6578	10258	المجموع

## 1 - 3 أفراد الهيئتين الإدارية والتعليمية

جدول رقم 1 - 3 : توزع عدد المعلمين بالنسب المئوية بحسب الوضع الوظيفي للسنة الدراسية 2017-2018

النسبة	العدد	الوضع الوظيفي
% 56.4	58353	ملاك
% 40.4	41761	تعاقد
% 1.6	1646	تقدمة
% 1.6	1701	غير محدد



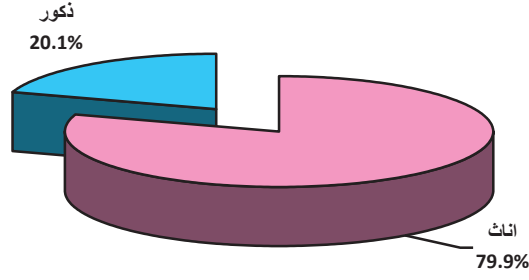
رسم بياني رقم 1 - 3 (جدول رقم 1 - 3) : توزع عدد المعلمين بالنسب المئوية بحسب الوضع الوظيفي للسنة الدراسية 2017-2018

جدول رقم 2-3: توزع عدد المعلمين بحسب قطاعات التعليم والوضع الوظيفي على مختلف المحافظات للسنة الدراسية 2017-2018

قطاع التعليم	المجموع العام				اوزوا				خاص غير مجاني				خاص مجاني				رسمي								
	مجموع	غير مجاني	تقاعد	تقاعد	ملاك	مجموع	غير مجاني	تقاعد	تقاعد	ملاك	مجموع	غير مجاني	تقاعد	تقاعد	ملاك	مجموع	غير مجاني	تقاعد	تقاعد	ملاك					
بيروت	8956	233	102	3408	5213	155	7	0	24	124	6217	147	26	2204	3840	366	1	9	115	241	2218	78	67	1065	1008
جبل لبنان - ضواحي بيروت	22811	270	217	8532	13792	122	0	0	64	58	16807	235	127	6516	9929	1543	12	12	437	1082	4339	23	78	1515	2723
جبل لبنان - ما عدا ضواحي بيروت	13278	184	189	4793	8112	66	0	0	10	56	7658	143	123	2853	4539	634	1	17	160	456	4920	40	49	1770	3061
لبنان الشمالي	24401	476	430	11249	12246	455	0	0	45	410	8065	80	89	3162	4734	1662	5	19	436	1202	14219	391	322	7606	5900
البقاع	14020	210	292	5823	7695	147	2	0	41	104	5159	66	83	2299	2711	1862	16	27	400	1419	6852	126	182	3083	3461
لبنان الجنوبي	11890	123	217	4717	6833	762	11	0	173	578	4695	32	48	1709	2906	815	1	7	124	683	5618	79	162	2711	2666
النبطية	8105	205	199	3239	4462	0	0	0	0	0	2815	44	27	1156	1588	924	13	12	114	785	4366	148	160	1969	2089
المجموع	103461	1701	1646	41761	58353	1707	20	0	357	1330	51416	747	523	19899	30247	7806	49	103	1786	5868	42532	885	1020	19719	20908

جدول رقم 3-3 : توزع أفراد الهيئتين الإداريّة والتعليميّة على جميع قطاعات التعليم العام في لبنان بحسب الجنس  
للسنة الدراسيّة 2017-2018

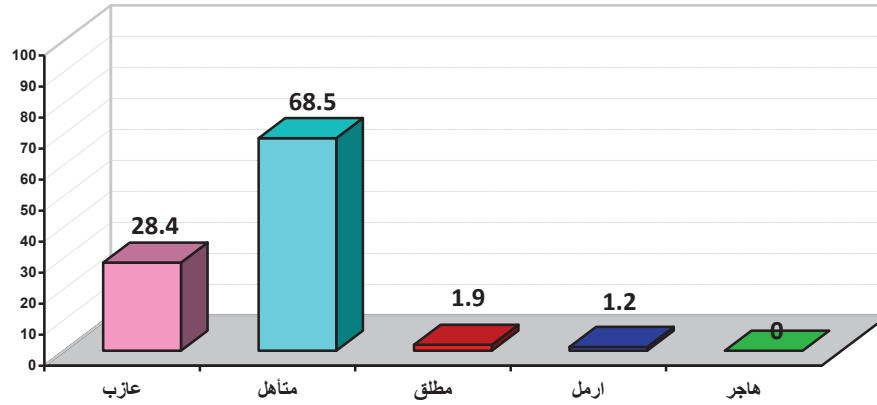
النسبة المئويّة	العدد	الجنس
% 79.9	82620	إناث
% 20.1	20841	ذكور



رسم بياني رقم 2-3 (جدول رقم 3-3): توزع أفراد الهيئتين الإداريّة والتعليميّة على جميع قطاعات التعليم العام في لبنان بحسب الجنس للسنة الدراسيّة 2017-2018

جدول رقم 3-4 : توزع أفراد الهيئتين الإداريّة والتعليميّة بالنسب المئويّة بحسب الوضع العائلي للسنة الدراسيّة 2017-2018

عازب	متأهّل	مطلق	أرمل	هاجر
29416	70872	1940	1194	39
% 28.4	% 68.5	% 1.9	% 1.2	% 0



رسم بياني رقم 3-3 (جدول رقم 3-4): توزع أفراد الهيئتين الإداريّة والتعليميّة بالنسب المئويّة بحسب الوضع العائلي للسنة الدراسيّة 2017-2018

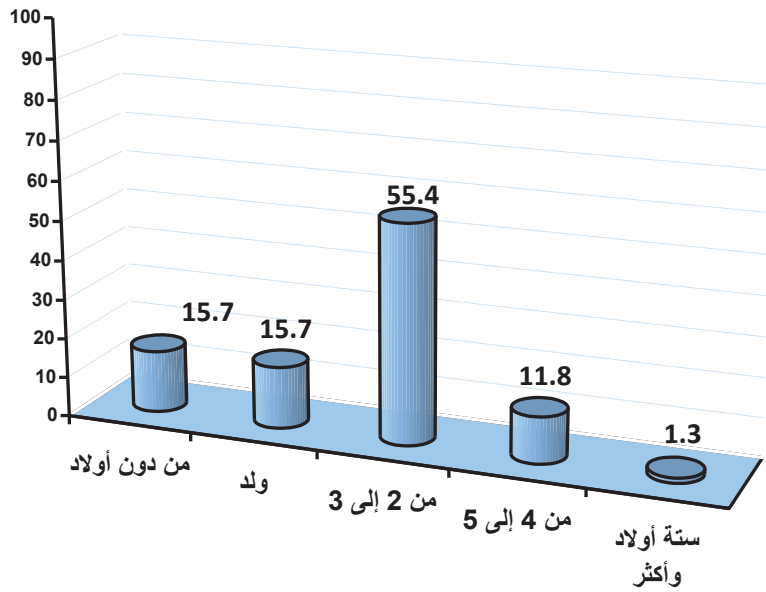


جدول رقم 3 - 5 : توزع عدد المعلمين بحسب الوضع العائلي والجنس في جميع قطاعات التعليم للسنة الدراسية 2017-2018

المجموع	هاجر	أرمل	مطلق	متأهل	عازب	الوضع العائلي
						الجنس
82620	35	1164	1785	55552	24084	إناث
20841	4	30	155	15320	5332	ذكور
103461	39	1194	1940	70872	29416	المجموع

جدول رقم 3 - 6 : توزع عدد المعلمين المتأهلين بالنسب المئوية بحسب عدد أولادهم للسنة الدراسية 2017-2018

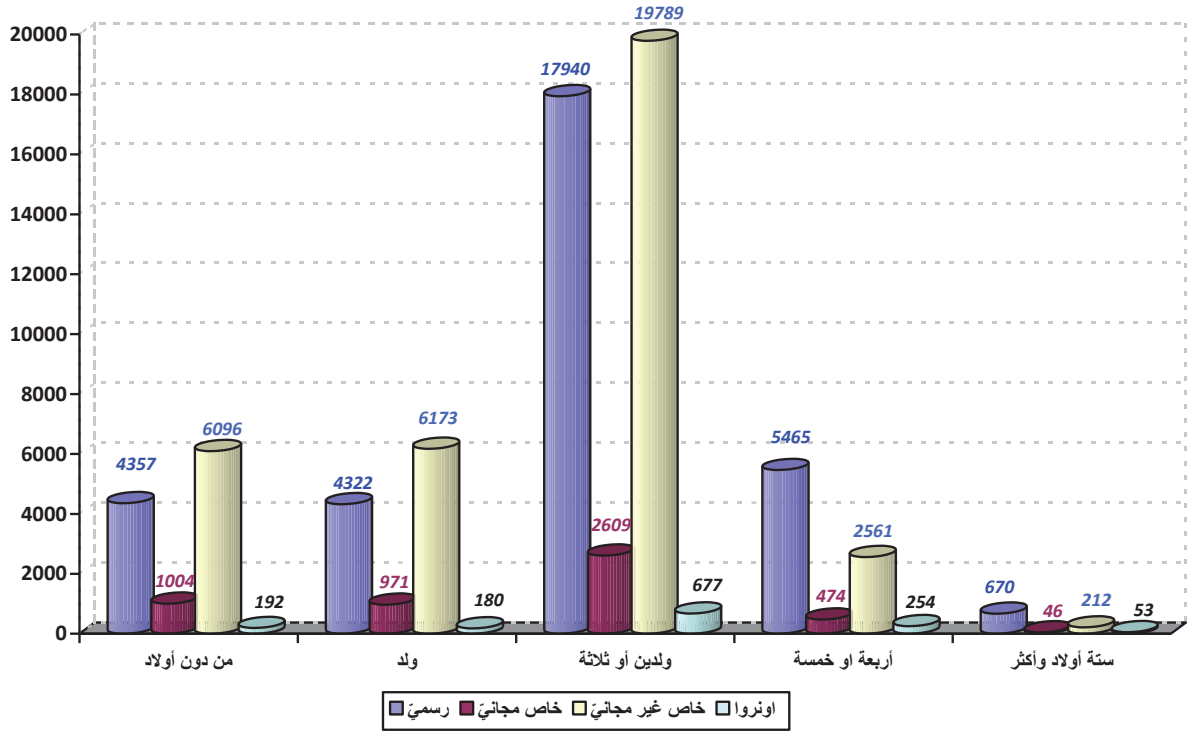
من دون أولاد	11649	15.7 %
ولد	11646	15.7 %
٢-٣	41015	55.4 %
٤-٥	8754	11.8 %
٦ أولاد وأكثر	981	1.3 %



رسم بياني رقم 3 - 4 (جدول رقم 3 - 6) : توزع عدد المعلمين المتأهلين بالنسب المئوية بحسب عدد أولادهم للسنة الدراسية 2017-2018

جدول رقم 3-7: توزع عدد المعلمين، المتأهلين والمطلّقين والأرامل والهاجرين،  
بحسب عدد أولادهم وقطاع التعليم للسنة الدراسية 2017-2018

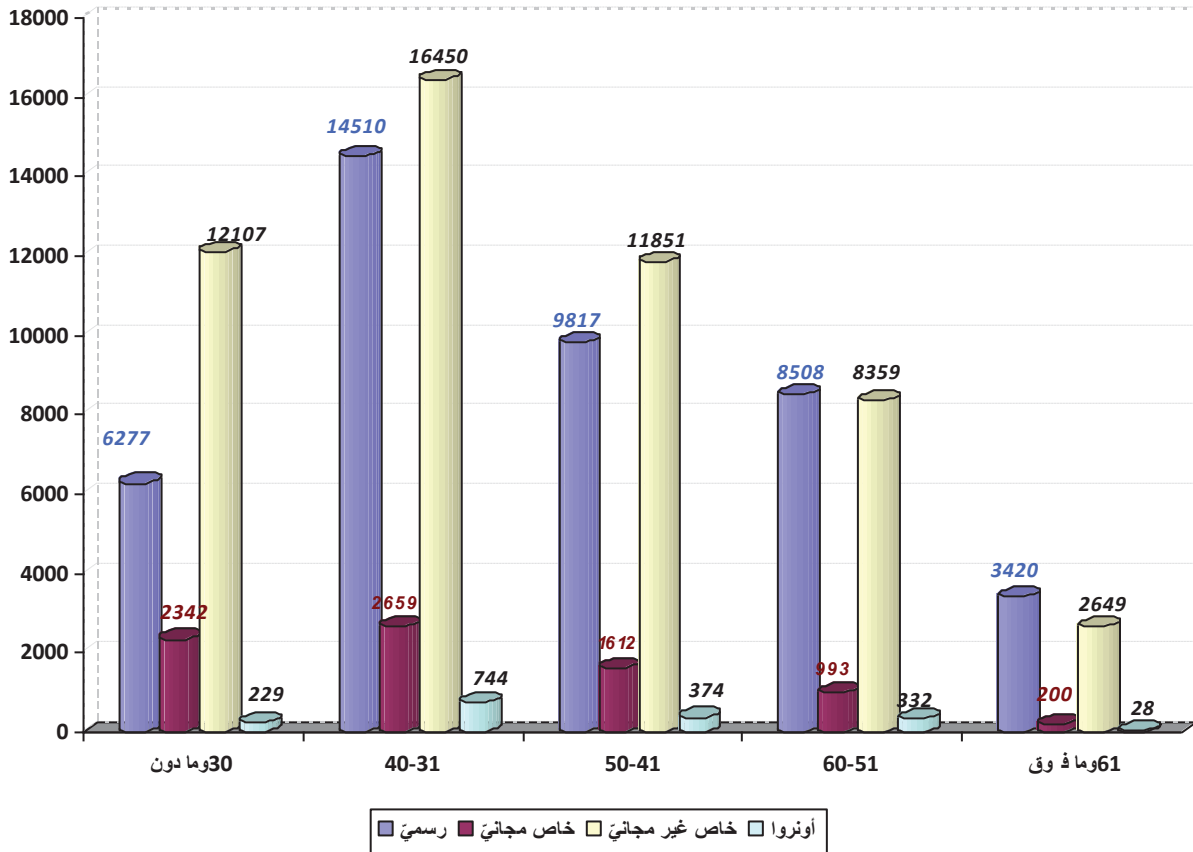
المجموع	اونروا	خاص غير مجانيّ	خاص مجانيّ	رسمي	قطاع التعليم
					العدد
11649	192	6096	1004	4357	من دون أولاد
11646	180	6173	971	4322	ولد
41015	677	19789	2609	17940	٢-٣
8754	254	2561	474	5465	٤-٥
981	53	212	46	670	٦ أولاد وأكثر
74045	1356	34831	5104	32754	المجموع



رسم بياني رقم 3 - 5 (جدول رقم 3 - 7) : توزع عدد المعلمين، المتأهلين والمطلّقين والأرامل والهاجرين، بحسب عدد أولادهم وقطاع التعليم للسنة الدراسية 2017-2018

جدول رقم 3-8: توزع عدد المعلمين، في كل قطاع تعليمي، بحسب العمر للسنة الدراسية 2017-2018

المجموع	اونروا	خاص غير مجاني	خاص مجاني	رسمي	قطاع التعليم
					العمر
20955	229	12107	2342	6277	30 وما دون
34363	744	16450	2659	14510	31 - 40
23654	374	11851	1612	9817	50 - 41
18192	332	8359	993	8508	60 - 51
6297	28	2649	200	3420	61 وما فوق
103461	1707	51416	7806	42532	المجموع

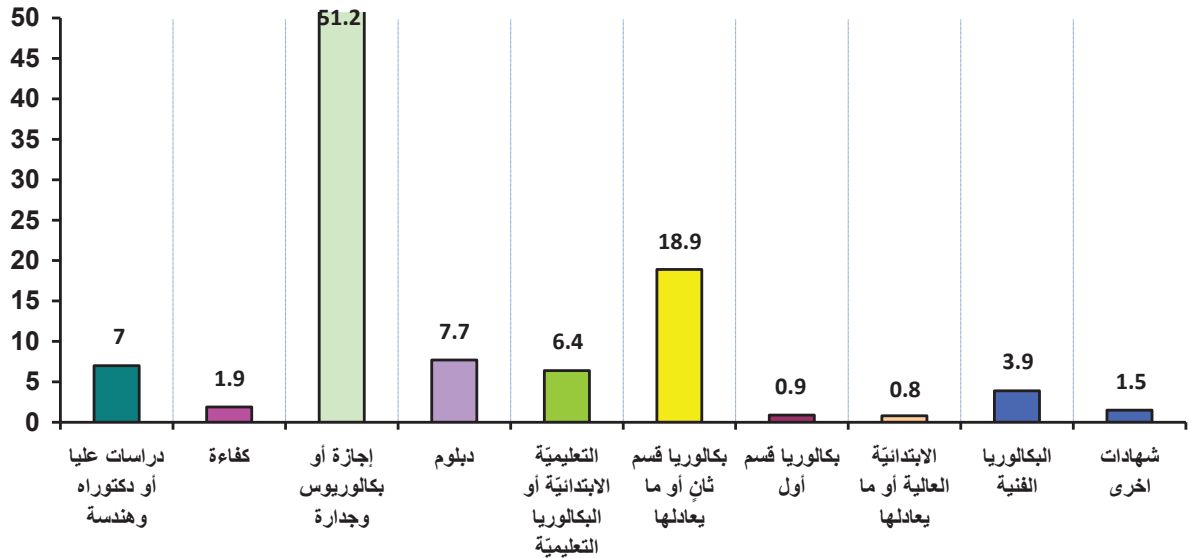


رسم بياني رقم 3-6 (جدول رقم 3-8): توزع عدد المعلمين، في كل قطاع تعليمي، بحسب العمر للسنة الدراسية 2017-2018

جدول رقم 3-9 : توزع أفراد الهيئتين الإدارية والتعليمية بالنسب المئوية بحسب المستوى العلمي  
للسنة الدراسية 2017-2018

بلغ عدد أفراد الهيئتين الإدارية والتعليمية في لبنان 94975 معلماً ومعلمة، منهم من احتسب أكثر من مرة في الجداول الإحصائية السابقة وعددهم 7187 معلماً ومعلمة، يدرسون في أكثر من مدرسة واحدة، وهم يعتبرون كمعلمين فعليين في كل مدرسة موزعين بحسب مستواهم العلمي بالنسب المئوية الآتية:

دراسات عليا أو دكتوراه وهندسة	7 %
كفاءة	1.9 %
إجازة أو بكالوريوس وجدارة	51.2 %
دبلوم	7.7 %
التعليمية الابتدائية أو البكالوريا التعليمية	6.4 %
بكالوريا قسم ثانٍ أو ما يعادلها	18.9 %
بكالوريا قسم أول	0.9 %
الابتدائية العالية أو ما يعادلها	0.8 %
البكالوريا الفنية	3.9 %
الشهادات الأخرى	1.5 %



رسم بياني رقم 3 - 7 (جدول رقم 3 - 9) : توزع أفراد الهيئتين الإدارية والتعليمية بالنسب المئوية بحسب مستواهم العلمي  
للسنة الدراسية 2017-2018

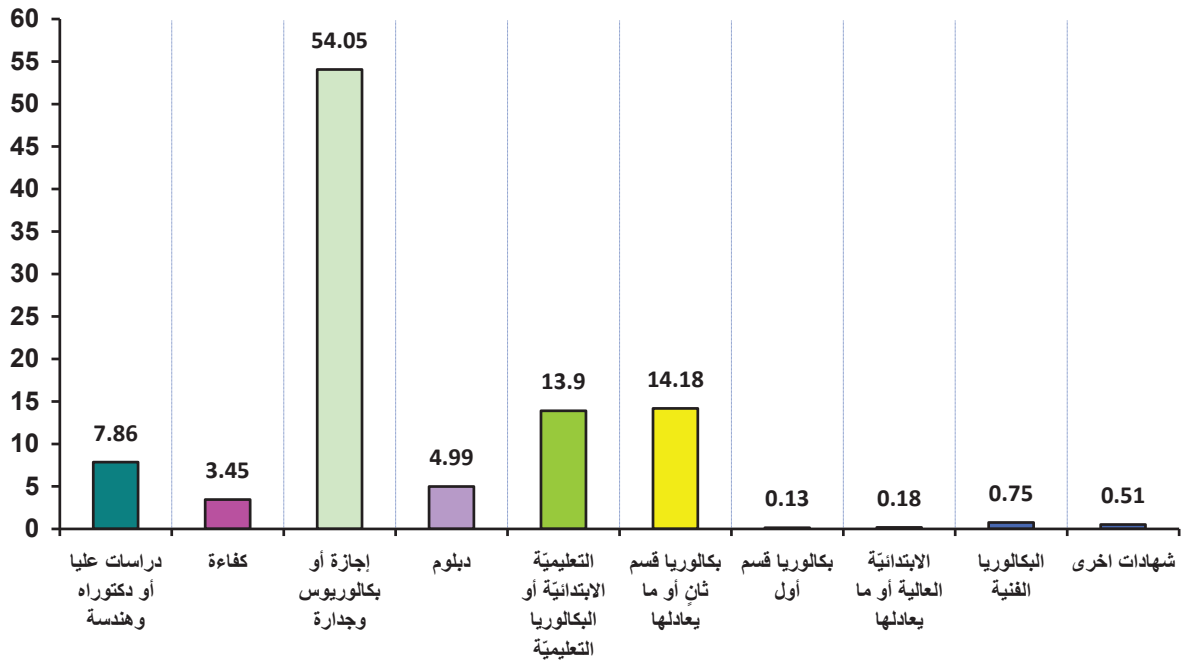
جدول رقم 3-10: توزع مجموع أفراد الهيئة التعليمية، على قطاع التعليم الرسمي والخاص في لبنان، بحسب عدد المدارس التي يدرسون فيها وبحسب أعلى شهادة يحملونها للسنة الدراسية 2017-2018

المجموع	ثلاث مدارس وأكثر	مدرستان	مدرسة واحدة	عدد المدارس
				الشهادة
524	11	69	444	دكتوراه
327	6	18	303	هندسة
1735	42	339	1354	كفاءة كلية تربية
2271	54	318	1899	جدارة أو ماتريز
43837	653	3515	39669	إجازة أو بكالوريوس
3080	60	275	2745	دبلوم جامعي
239	0	10	229	التعليمية المتوسطة
4530	4	79	4447	البكالوريا التعليمية أو التعليمية الابتدائية
16986	43	277	16666	بكالوريا القسم الثاني
374	2	10	362	معادلة بكالوريا قسم ثاني
644	0	11	633	بكالوريا قسم أول
57	0	7	50	الكفاءة التربوية CAP
715	1	9	705	الابتدائية العالية أو ما يعادلها Brevet
55	0	1	54	إفادة من مصلحة التعليم الخاص
1197	18	72	1107	الإجازة التعليمية الفنية LET-LT
2950	4	61	2885	الامتياز الفني TS
195	1	0	194	البكالوريا الفنية قسم أول BT1
3718	4	29	3685	البكالوريا الفنية قسم أول BT1+ BT2
23	0	0	23	التكميلية المهنية BP
453	2	38	413	دراسات عليا أو معمقة
604	1	4	599	لا يحمل شهادة
513	6	31	476	غيرها من الشهادات التعليمية
302	4	14	284	غيرها من الشهادات الأكاديمية
282	5	22	255	دبلوم فني
5182	136	652	4394	دراسات عليا MS-MA
2482	29	118	2335	بكالوريوس
5	0	0	5	فرشمن
492	2	5	485	ثانوية عامة
12	0	1	11	توجيهية
9	0	0	9	موحدة
68	1	1	66	هاي سكول
30	0	0	30	بكالوريا فرنسية
715	14	54	647	دبلوم فني تربوي
242	4	33	205	دبلوم ديني
39	0	2	37	إجازة في التأهيل النفسي الحركي
26	0	1	25	إجازة في تقويم النطق
62	0	4	58	ماستر في علم النفس والتربية والتنشئة
94975	1107	6080	87788	المجموع

جدول رقم 3-11 : توزع عدد أفراد الهيئتين الإدارية والتعليمية على التعليم الرسمي بحسب المستوى العلمي  
للسنة الدراسية 2017-2018

بلغ عدد أفراد الهيئتين الإدارية والتعليمية في قطاع التعليم الرسمي 37967 معلماً ومعلمة، منهم من احتسب أكثر من مرة في الجداول الإحصائية السابقة وعددهم 3879 معلماً ومعلمة، يدرسون في أكثر من مدرسة واحدة، وهم يعتبرون كمعلمين فعليين في كل مدرسة موزعين بحسب مستواهم العلمي بالنسب المئوية الآتية:

دراسات عليا أو دكتوراه وهندسة	7.86 %
كفاءة	3.45 %
إجازة أو بكالوريوس وجدارة	54.05 %
دبلوم	4.99 %
التعليمية الابتدائية أو البكالوريا التعليمية	13.90 %
بكالوريا قسم ثانٍ أو ما يعادلها	14.18 %
بكالوريا قسم أول	0.13 %
الابتدائية العالية أو ما يعادلها	0.18 %
البكالوريا الفنية	0.75 %
الشهادات الأخرى	0.51 %



رسم بياني رقم 3 - 8 (جدول رقم 3 - 11) : توزع عدد أفراد الهيئتين الإدارية والتعليمية على التعليم الرسمي بحسب مستواهم العلمي للسنة الدراسية 2017-2018

جدول رقم 3-12: توزع مجموع أفراد الهيئة التعليميّة، على قطاع التعليم الرسمي في لبنان، بحسب عدد المدارس التي يدرّسون فيها وبحسب أعلى شهادة يحملونها للسنة الدراسية 2017-2018

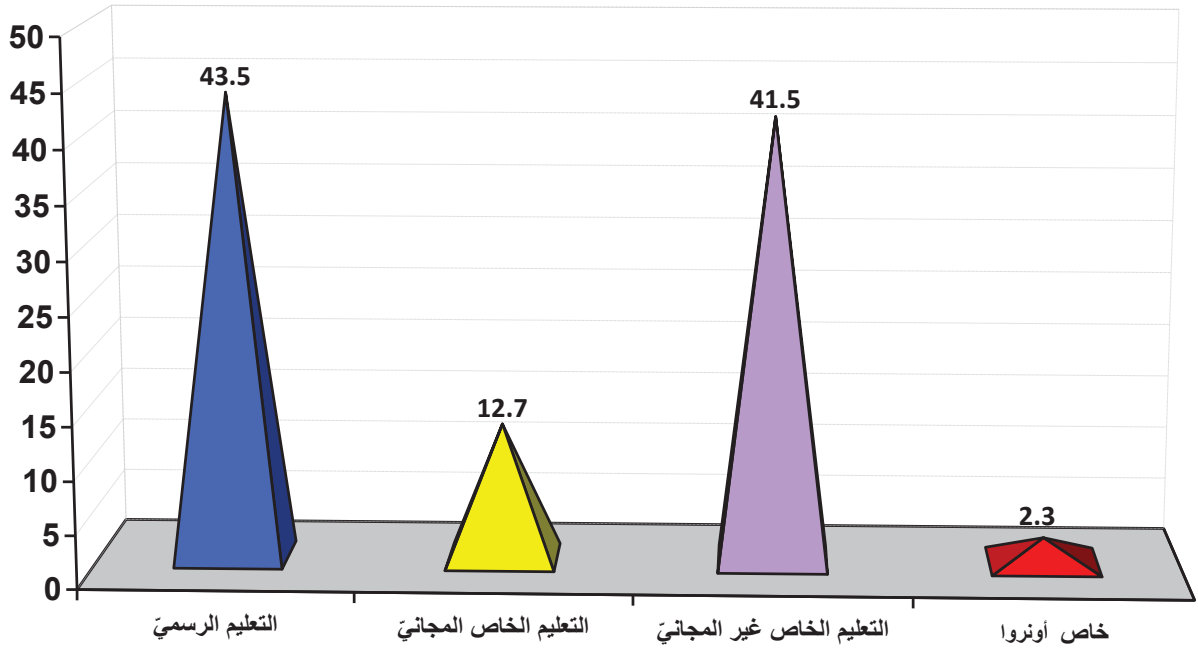
المجموع	ثلاث مدارس وأكثر	مدرستان	مدرسة واحدة	عدد المدارس
				الشهادة
190	4	23	163	دكتوراه
80	3	8	69	هندسة
1309	17	160	1132	كفاءة كلية تربية
1338	31	192	1115	جدارة أو ماتريز
18744	355	1987	16402	إجازة أو بكالوريوس
1117	33	160	924	دبلوم جامعي
159	0	2	157	التعليمية المتوسطة
4383	0	33	4350	البكالوريا التعليمية أو التعليمية الابتدائية
5244	21	108	5115	بكالوريا القسم الثاني
73	0	4	69	معادلة بكالوريا قسم ثاني
33	0	4	29	الكفاءة التربوية CAP
1	0	1	0	بكالوريا قسم أول
66	1	4	61	الابتدائية العالية أو ما يعادلها Brevet
6	0	1	5	افادة من مصلحة التعليم الخاص
734	15	49	670	الاجازة التعليمية الفنية LET-LT
243	2	22	219	الامتياز الفني TS
16	1	0	15	البكالوريا الفنية قسم أول BT1
285	0	10	275	البكالوريا الفنية قسم أول BT1+ BT2
1	0	0	1	التكميلية المهنية BP
151	0	9	142	دراسات عليا أو معمقة
28	1	0	27	لا يحمل شهادة
117	1	15	101	غيرها من الشهادات التعليميّة
43	2	3	38	غيرها من الشهادات الأكاديميّة
59	2	10	47	دبلوم فني
2548	75	361	2112	دراسات عليا MS-MA
440	18	64	358	بكالوريوس
59	1	4	54	ثانوية عامّة
5	0	1	4	توجيهيّة
1	0	0	1	موحدة
2	1	0	1	بكالوريا فرنسيّة
1	0	0	1	دبلوم فنيّ تربويّ
334	7	26	301	دبلوم دينيّ
140	3	24	113	إجازة في التأهيل النفسي الحركي
1	0	0	1	إجازة في تقويم النطق
16	0	0	16	ماستر في علم النفس والتربية والتنشئة
37967	594	3285	34088	المجموع

## 1 - 4 المدارس

بلغ عدد المدارس في خلال السنة الدراسية 2017-2018 في جميع قطاعات التعليم العام ما قبل الجامعي 2885 مدرسة، تُعرض وفقاً للتفصيل الآتي:

جدول رقم 1 - 4 : توزع مدارس التعليم العام بالنسب المئوية على قطاعات التعليم للسنة الدراسية 2017-2018

رسمي	43.5 %
خاص مجاني	12.7 %
خاص غير مجاني	41.5 %
خاص أونروا	2.3 %



رسم بياني رقم 1 - 4 (جدول رقم 1 - 4) : توزع مدارس التعليم العام بالنسب المئوية على قطاعات التعليم للسنة الدراسية 2017-2018

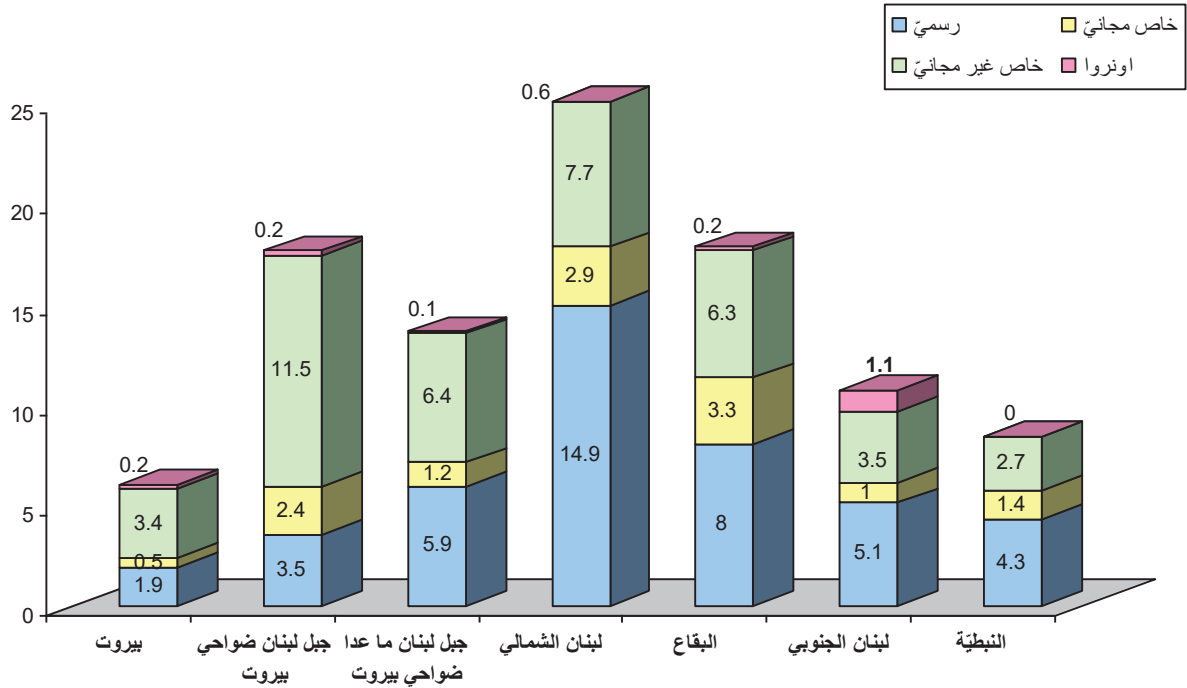


جدول رقم 2-4: توزيع مدارس التعليم العام، على قطاعات التعليم بحسب المراحل التعليمية التي توفرها للسنة الدراسية 2017-2018

المجموع العام	المدارس الثانوية							المدارس المتوسطة					المدارس الابتدائية			المدارس ما قبل الابتدائية	مراحل التعليم
	المجموع	ما قبل الابتدائية	ما قبل الابتدائية	تأهيلية متوسطة	تأهيلية ابتدائية	تأهيلية متوسطة	تأهيلية	المجموع	متوسطة	ما قبل الابتدائية	تأهيلية ابتدائية	متوسطة	المجموع	ما قبل الابتدائية	ابتدائية		
1256	271	0	0	0	1	110	160	764	0	619	120	25	170	138	32	51	رسمي
366	0	0	0	0	0	0	0	2	0	2	0	0	364	250	114	0	خاص مجاني
1197	583	1	26	494	11	45	6	460	54	305	15	86	107	91	16	47	خاص غير مجاني
66	10	0	0	0	1	3	6	35	0	0	32	3	21	0	21	0	خاص اونزا
2885	864	1	26	494	13	158	172	1261	54	926	167	114	662	479	183	98	المجموع

جدول رقم 4 - 3 : توزع مدارس التعليم العام بالنسب المئوية على قطاعات التعليم والمحافظة  
للسنة الدراسية 2017-2018

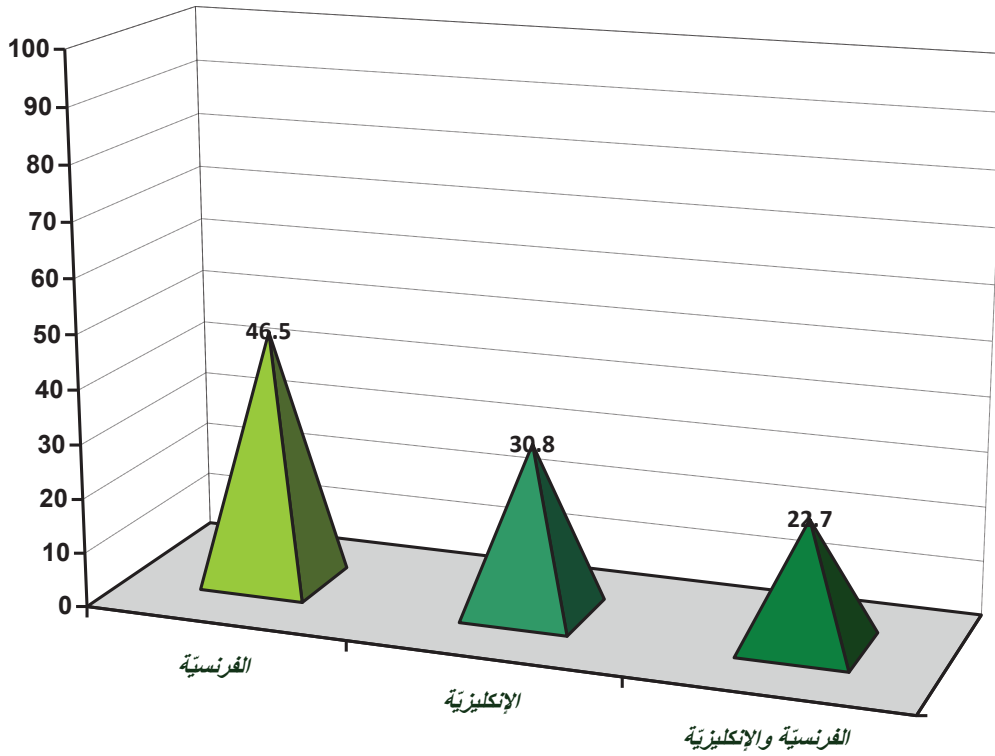
المجموع	التعليم الخاص أونروا	خاص غير المجاني	خاص المجاني	رسمي	قطاع التعليم
					المحافظة
% 6	% 0.2	% 3.4	% 0.5	% 1.9	بيروت
% 17.5	% 0.2	% 11.5	% 2.4	% 3.5	جبل لبنان (ضواحي بيروت)
% 13.6	% 0.1	% 6.4	% 1.2	% 5.9	جبل لبنان (ما عدا ضواحي بيروت)
% 26.1	% 0.6	% 7.7	% 2.9	% 14.9	لبنان الشمالي
% 17.7	% 0.2	% 6.3	% 3.3	% 8	البقاع
% 10.6	% 1.1	% 3.5	% 1	% 5.1	لبنان الجنوبي
% 8.4	% 0	% 2.7	% 1.4	% 4.3	النبطية
% 100	% 2.3	% 41.5	% 12.7	% 43.5	المجموع



رسم بياني رقم 4 - 2 : توزع مدارس التعليم العام بالنسب المئوية على قطاعات التعليم والمحافظة  
للسنة الدراسية 2017-2018

جدول رقم 4 - 4 : توزع مدارس التعليم العام بالنسب المئوية بحسب لغة التعليم الأجنبية الأولى  
للسنة الدراسية 2017-2018

الفرنسية	% 46.5
الإنكليزية	% 30.8
الفرنسية والإنكليزية	% 22.7

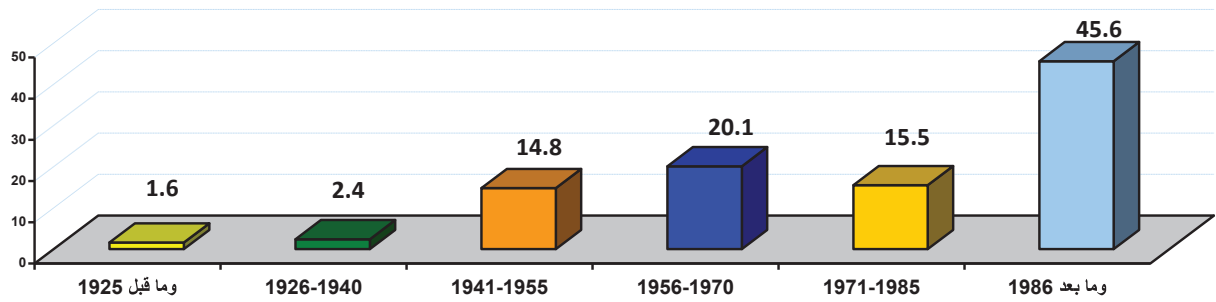


رسم بياني رقم 4 - 3 (جدول رقم 4 - 4) : توزع مدارس التعليم العام بالنسب المئوية بحسب لغة التعليم الأجنبية الأولى  
للسنة الدراسية 2017-2018



جدول رقم 4 - 6 : توزع مدارس التعليم العام بالنسب المئوية بحسب تاريخ بدء مزاولة النشاط  
للسنة الدراسية 2017-2018

النسب المئوية	بدء مزاولة النشاط
1.6 %	1925 وما قبل
2.4 %	1926 حتى 1940
14.8 %	1941 حتى 1955
20.1 %	1956 حتى 1970
15.5 %	1971 حتى 1985
45.6 %	1986 وما بعد



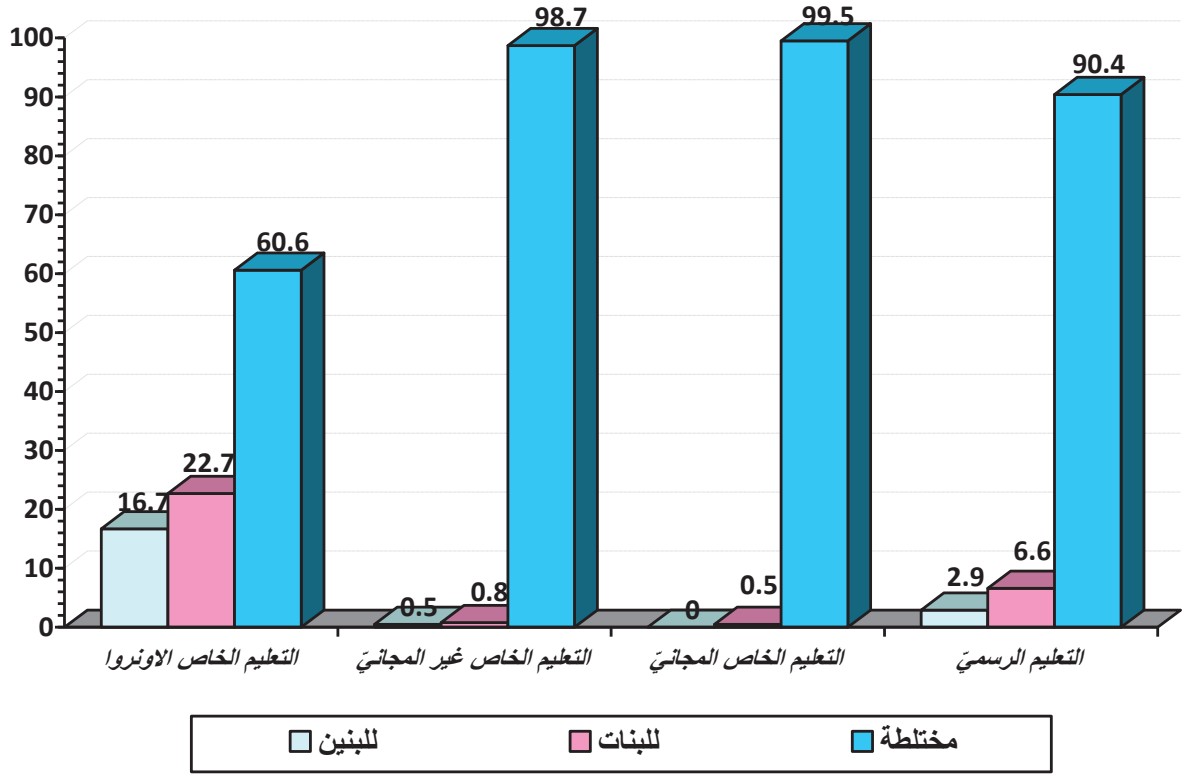
رسم بياني رقم 4 - 4 : توزع مدارس التعليم العام بالنسب المئوية بحسب تاريخ بدء مزاولة النشاط  
للسنة الدراسية 2017-2018 (جدول رقم 4 - 6)

جدول رقم 4 - 7 : توزع مدارس التعليم العام، على قطاعات التعليم بحسب تاريخ بدء مزاولة النشاط للسنة الدراسية 2017-2018

المجموع	سنة بدء مزاولة النشاط						قطاع التعليم
	1986 وما بعد	1971 حتى 1985	1956 حتى 1970	1941 حتى 1955	1926 حتى 1940	1925 وما قبل	
1256	364	240	294	297	39	22	رسمي
366	152	51	103	47	7	6	خاص مجاني
1197	766	140	171	79	22	19	خاص غير مجاني
66	33	17	13	3	0	0	خاص اونرواً
2885	1315	448	581	426	68	47	المجموع

جدول رقم 4 - 8 : توزع مدارس التعليم العام بالنسب المئوية على قطاعات التعليم  
بحسب جنس تلامذتها للسنة الدراسية 2017-2018

مختلطة	للبنات	للبنين	الجنس
			قطاع التعليم
% 90.4	% 6.6	% 2.9	التعليم الرسمي
% 99.5	% 0.5	% 0	التعليم الخاص المجاني
% 98.7	% 0.8	% 0.5	التعليم الخاص غير المجاني
% 60.6	% 22.7	% 16.7	التعليم الخاص الاونروا



رسم بياني رقم 4 - 5 : توزع مدارس التعليم العام بالنسب المئوية على قطاعات التعليم  
بحسب جنس تلامذتها للسنة الدراسية 2017-2018

جدول 4-9: توزيع مدارس التعليم العام على المحافظات وقطاعات التعليم بحسب جنس تلامذتها للسنة الدراسية 2017-2018

المجموع العام	خاص اوزوا			خاص غير مجاني			خاص مجاني			رسمي			قطاع التعليم			
	الجنس	الجنس	الجنس	الجنس	الجنس	الجنس	الجنس	الجنس	الجنس	الجنس	الجنس					
173	6	6	0	0	98	97	0	1	14	13	1	55	42	2	11	بيروت
505	5	2	1	2	332	324	4	4	68	68	0	100	81	8	11	جبل لبنان - ضواحي بيروت
393	2	2	0	0	185	182	1	2	36	36	0	170	169	0	1	جبل لبنان - ما عدا ضواحي بيروت
753	17	10	3	4	223	222	0	1	83	83	0	430	354	26	50	لبنان الشمالي
511	5	5	0	0	181	179	0	2	95	94	1	230	224	1	5	البقاع
307	31	15	7	9	100	99	1	0	29	29	0	147	143	0	4	لبنان الجنوبي
243	0	0	0	0	78	78	0	0	41	41	0	124	123	0	1	النبطية
2885	66	40	11	15	1197	1181	6	10	366	364	2	1256	1136	37	83	المجموع

# 1 - 5 نتائج الامتحانات الرسمية

جدول رقم 5 - 1 : نتائج الامتحانات الرسمية حسب المحافظة ونوع التعليم في الدورة العادية للعام الدراسي 2017-2018

## شهادة علوم الحياة

المحافظة	التعليم الرسمي				التعليم الخاص				الطلاب الأحرار			
	مرشحون	غائبون	مشاركون	ناجحون %	مرشحون	غائبون	مشاركون	ناجحون %	مرشحون	غائبون	مشاركون	ناجحون %
بيروت	295	1	294	92.18	1000	177	823	82.30	54	17	37	72.97
الشمال	1233	5	1228	89.82	1207	55	1152	94.97	40	11	29	62.07
الجنوب	743	1	742	95.42	884	9	875	97.37	53	20	33	51.52
جبل لبنان	1414	6	1408	90.13	4031	418	3613	93.19	137	27	110	55.45
النبطية	639	4	635	93.39	394	23	371	97.57	21	7	14	57.14
البقاع	535	3	532	90.04	583	5	578	94.64	35	9	26	57.69
بعلبك - الهرمل	503	6	497	95.37	368	7	361	96.95	28	8	20	75
المجموع	5362	26	5336	91.77	8467	694	7773	94.64	368	99	269	59.85

نسبة النجاح بالنسبة لعدد المرشحين : 87.44

نسبة النجاح بالنسبة لعدد المشاركين : 92.79

عدد الغائبين : 819

عدد الناجحين : 12414

عدد المرشحين : 14197

عدد المشاركين : 13378



جدول رقم 5 - 2 : نتائج الامتحانات الرسمية حسب المحافظة ونوع التعليم في الدورة العادية للعام الدراسي 2017-2018

شهادة العلوم العامة

الطلاب الأحرار					التعليم الخاص					التعليم الرسمي					المحافظة
نجاح %	ناجسون	مشاركون	غائبون	مرشحو	نجاح %	ناجسون	مشاركون	غائبون	مرشحو	نجاح %	ناجسون	مشاركون	غائبون	مرشحو	
16.67	1	6	3	9	91.17	258	283	221	504	76.19	80	105		105	بيروت
33.33	5	15	11	26	94.75	595	628	11	639	83.4	598	717	4	721	الشمال
50	2	4	4	8	98.02	198	202		202	92.25	238	258		258	الجنوب
40	14	35	8	43	96.97	1696	1749	317	2066	86.78	525	605	6	611	جبل لبنان
28.57	2	7	2	9	95.74	135	141	13	154	92.15	223	242		242	النبطية
100	1	1	1	2	97.04	164	169		169	90.13	137	152		152	البقاع
0	0	0	1	1	100	37	37		37	94.12	128	136	1	137	بعلبك - الهرمل
<b>36.76</b>	<b>25</b>	<b>68</b>	<b>30</b>	<b>98</b>	<b>96.07</b>	<b>3083</b>	<b>3209</b>	<b>562</b>	<b>3771</b>	<b>87.09</b>	<b>1929</b>	<b>2215</b>	<b>11</b>	<b>2226</b>	<b>المجموع</b>

نسبة النجاح بالنسبة لعدد المرشحين : **82.64**

نسبة النجاح بالنسبة لعدد المشاركين : **91.72**

عدد الغائبين : **603**

عدد الناجحين : **5037**

عدد المرشحين : **6095**

عدد المشاركين : **5492**

جدول رقم 5 - 3 : نتائج الامتحانات الرسمية حسب المحافظة ونوع التعليم في الدورة العادية للعام الدراسي 2017-2018

شهادة الآداب والإنسانيات

الطلاب الأحرار					التعليم الخاص					التعليم الرسمي					المحافظة
نجاح %	ناجسون	مشاركون	غائبون	مرشعون	نجاح %	ناجسون	مشاركون	غائبون	مرشعون	نجاح %	ناجسون	مشاركون	غائبون	مرشعون	
38.1	8	21	11	32	86.3	63	73	47	120	83.33	20	24		24	بيروت
34.69	17	49	21	70	61.76	42	68	1	69	79.09	382	483	4	487	الشمال
20.69	6	29	10	39	89.47	85	95		95	92.54	62	67		67	الجنوب
31.43	11	35	19	54	89.64	173	193	47	240	89.56	223	249	3	252	جبل لبنان
54.55	6	11	7	18						91.13	113	124		124	النبطية
35.29	6	17	11	28	95.24	20	21		21	85.64	173	202	2	204	البقاع
54.55	6	11	5	16	51.72	15	29	4	33	93.43	128	137		137	بعلبك - الهرمل
<b>34.68</b>	<b>60</b>	<b>173</b>	<b>84</b>	<b>257</b>	<b>83.09</b>	<b>398</b>	<b>479</b>	<b>99</b>	<b>578</b>	<b>85.61</b>	<b>1101</b>	<b>1286</b>	<b>9</b>	<b>1295</b>	المجموع

نسبة النجاح بالنسبة لعدد المرشحين : **73.19**

نسبة النجاح بالنسبة لعدد المشاركين : **80.44**

عدد الغائبين : **192**

عدد الناجحين : **1559**

عدد المرشحين : **2130**

عدد المشاركين : **1938**

جدول رقم 5 - 4 : نتائج الامتحانات الرسمية حسب المحافظة ونوع التعليم في الدورة العادية للعام الدراسي 2017-2018

شهادة الاجتماع والاقتصاد

الطلاب الأحرار					التعليم الخاص					التعليم الرسمي					المحافظة
نجاح %	ناجحون	مشتركون	غائبون	مرشحون	نجاح %	ناجحون	مشتركون	غائبون	مرشحون	نجاح %	ناجحون	مشتركون	غائبون	مرشحون	
36.36	76	209	64	273	78.92	846	1072	197	1269	81.41	530	651	12	663	بيروت
48.63	71	146	27	173	90.11	993	1102	27	1129	88.32	1694	1918	27	1945	الشمال
40.55	103	254	83	337	87.73	822	937	21	958	92.29	1257	1362	3	1365	الجنوب
44.68	235	526	97	623	86.34	3414	3954	248	4202	87.17	2418	2774	17	2791	جبل لبنان
59.55	53	89	30	119	92.96	264	284	24	308	90.16	852	945	5	950	النبطية
44.64	25	56	32	88	81.94	431	526	9	535	83.14	439	528	6	534	البقاع
50	29	58	16	74	80.4	160	199	18	217	87.21	573	657	13	670	بعلبك - الهرمل
<b>44.25</b>	<b>592</b>	<b>1338</b>	<b>349</b>	<b>1687</b>	<b>85.83</b>	<b>6930</b>	<b>8074</b>	<b>544</b>	<b>8618</b>	<b>87.87</b>	<b>7763</b>	<b>8835</b>	<b>83</b>	<b>8918</b>	المجموع

نسبة النجاح بالنسبة لعدد المرشحين : **79.51**

نسبة النجاح بالنسبة لعدد المشتركين : **83.77**

عدد الغائبين : **976**

عدد الناجحين : **15285**

عدد المرشحين : **19223**

عدد المشتركين : **18247**

جدول رقم 5 - 5 : نتائج الامتحانات الرسمية حسب المحافظة ونوع التعليم في الدورة العادية للعام الدراسي 2017-2018

الشهادة المتوسطة

الطلاب الأحرار					التعليم الخاص					التعليم الرسمي					المحافظة
نجاح %	ناجسون	مشاركون	غائبون	مرشحون	نجاح %	ناجسون	مشاركون	غائبون	مرشحون	نجاح %	ناجسون	مشاركون	غائبون	مرشحون	
16.88	13	77	43	120	89.74	3061	3411	69	3480	63.27	782	1236	12	1248	بيروت
14.08	20	142	118	260	88.83	5861	6598	107	6705	75.13	4480	5963	58	6021	الشمال
22.64	36	159	78	237	82.3	3561	4327	71	4398	82.83	2258	2726	12	2738	الجنوب
18.33	33	180	96	276	88.1	14879	16889	276	17165	71.47	2625	3673	28	3701	جبل لبنان
21.84	19	87	46	133	93.75	2369	2527	52	2579	77.58	1367	1762	10	1772	النبطية
20.83	10	48	33	81	87.87	2412	2745	32	2777	69.4	1107	1595	20	1615	البقاع
38.82	33	85	29	114	83.43	2115	2535	101	2636	59.28	789	1331	58	1389	بعلبك - الهرمل
21.08	164	778	443	1221	87.77	34258	39032	708	39740	73.32	13408	18286	198	18484	المجموع

نسبة النجاح بالنسبة لعدد المرشحين : 80.46

عدد الغائبين : 1349

عدد المرشحين : 59445

نسبة النجاح بالنسبة لعدد المشاركين : 82.33

عدد الناجحين : 47830

عدد المشاركين : 58096

جدول رقم 5 - 6 : معدل النجاح في الامتحانات الرسمية حسب المادة والشهادة للعام الدراسي 2017-2018

جميع الشهادات - الدورة العادية

علوم الحياة	
علوم الحياة / 100	70.79
كيمياء / 80	56.17
فيزياء / 80	59.55
رياضيات / 80	55.44
لغة عربية / 50	29.85
لغة أجنبية / 40	22.41
فلسفة / 40	24.58
تاريخ / 30	21.53
جغرافيا / 30	18.62
تربية / 30	20.48
المجموع / 560	378.27

علوم عامة	
رياضيات / 160	123.45
فيزياء / 110	75.85
كيمياء / 80	56.15
لغة عربية / 50	29.68
لغة أجنبية / 40	21.94
فلسفة / 40	23.21
تاريخ / 30	20.95
جغرافيا / 30	19.11
تربية / 30	20.65
المجموع / 570	389.81

آداب وإنسانيات	
لغة عربية / 90	49.87
لغة أجنبية / 70	33.02
فلسفة عربية / 60	36.22
فلسفة أجنبية / 60	36.26
جغرافيا / 40	23.4
تربية / 30	16.35
تاريخ / 30	15.28
رياضيات / 30	21.76
فيزياء / 20	11.6
كيمياء / 20	12.15
علوم الحياة / 20	8.19
المجموع / 480	262.61

اجتماع واقتصاد	
اجتماع / 80	49.78
اقتصاد / 80	51.95
جغرافيا / 30	16.08
تربية / 30	17.3
تاريخ / 30	14.72
رياضيات / 70	40.85
فيزياء / 20	13.34
كيمياء / 20	12.85
علوم الحياة / 20	10.1
لغة عربية / 60	30.44
لغة أجنبية / 40	18.5
فلسفة / 50	26.59
المجموع / 530	300.47

المتوسطة	
لغة عربية / 60	32.28
لغة أجنبية / 40	19.96
رياضيات / 60	44.17
فيزياء / 20	11.73
كيمياء / 20	11.95
علوم الحياة / 20	11.71
تربية / 20	13.5
تاريخ / 20	13.24
جغرافيا / 20	12.04
المجموع / 280	170.48

جدول رقم 5 - 7 : نتائج الامتحانات الرسمية حسب المحافظة ونوع التعليم في الدورة الاستثنائية للعام الدراسي 2017-2018

### شهادة علوم الحياة

الطلاب الأحرار					التعليم الخاص					التعليم الرسمي					المحافظة
نجاح %	ناجسون	مشاركون	غائبون	مرشحون	نجاح %	ناجسون	مشاركون	غائبون	مرشحون	نجاح %	ناجسون	مشاركون	غائبون	مرشحون	
		8	4	12		28	1	29	20					20	بيروت
		6	3	9	9.09	5	55	7	62	0.85	1	117	20	137	الشمال
		8	6	14	15.79	3	19	2	21			30	2	32	الجنوب
3.85	1	26	7	33	4.09	7	171	10	181	3.25	4	123	5	128	جبل لبنان
		3		3	20	2	10	2	12	7.89	3	38	2	40	النبطية
22.22	2	9	2	11	3.33	1	30	2	32	2.27	1	44	4	48	البقاع
66.67	2	3	6	9	12.5	1	8	2	10	5.88	1	17	3	20	بعلبك - الهرمل
7.94	5	63	28	91	5.92	19	321	26	347	2.57	10	389	36	425	المجموع

نسبة النجاح بالنسبة لعدد المرشحين : 3.94

نسبة النجاح بالنسبة لعدد المشاركين : 4.4

عدد الغائبين : 90

عدد الناجحين : 34

عدد المرشحين : 863

عدد المشاركين : 773

جدول رقم 5 - 8 : نتائج الامتحانات الرسمية حسب المحافظة ونوع التعليم في الدورة الاستثنائية للعام الدراسي 2017-2018

شهادة العلوم العامة

الطلاب الأحرار					التعليم الخاص					التعليم الرسمي					المحافظة
نجاح %	ناجحون	مشاركون	غائبون	مرشحون	نجاح %	ناجحون	مشاركون	غائبون	مرشحون	نجاح %	ناجحون	مشاركون	غائبون	مرشحون	
25	1	4	2	6	76.92	10	13	2	15	70.83	17	24		24	بيروت
66.67	4	6	5	11	59.46	22	37	1	38	58.56	65	111	18	129	الشمال
		2	1	3	33.33	1	3	1	4	41.18	7	17		17	الجنوب
30	3	10	1	11	65.63	21	32	4	36	40.85	29	71	1	72	جبل لبنان
33.33	1	3	0	3	80	4	5	0	5	56.52	13	23		23	النبطية
		1	0	1	62.5	5	8	0	8	60	9	15	1	16	البقاع
		0	0	0	0	0	0	0	0	25	2	8	2	10	بعلبك - الهرمل
<b>34.62</b>	<b>9</b>	<b>26</b>	<b>9</b>	<b>35</b>	<b>64.29</b>	<b>63</b>	<b>98</b>	<b>8</b>	<b>106</b>	<b>52.79</b>	<b>142</b>	<b>269</b>	<b>22</b>	<b>291</b>	المجموع

نسبة النجاح بالنسبة لعدد المرشحين : **49.54**

نسبة النجاح بالنسبة لعدد المشاركين : **54.45**

عدد الغائبين : **39**

عدد الناجحين : **214**

عدد المرشحين : **432**

عدد المشاركين : **393**

جدول رقم 5 - 9 : نتائج الامتحانات الرسمية حسب المحافظة ونوع التعليم في الدورة الاستثنائية للعام الدراسي 2017-2018

### شهادة الآداب والإنسانيات

المحافظة	التعليم الرسمي					التعليم الخاص					الطلاب الأحرار				
	مرشحون	غائبون	مشاركون	ناجحون	% نجاح	مرشحون	غائبون	مشاركون	ناجحون	% نجاح	مرشحون	غائبون	مشاركون	ناجحون	% نجاح
بيروت	4		4			6	1	5	2	40	11	4	7	1	14.29
الشمال	100	18	82	16	19.51	27	9	18	2	11.11	23	5	18	3	16.67
الجنوب	4		4	2	50	5		5	4	80	12	3	9	3	33.33
جبل لبنان	25	2	23	2	8.7	9	2	7	2	28.57	13	7	6		
النبطية	8		8	1	12.5				0		3	1	2		
البقاع	25	1	24	5	20.83	1	1	1	100		6	1	5		
بعلبك - الهرمل	8	1	7	3	42.86	13	3	10	2	20	3		3		
المجموع	174	22	152	29	19.08	61	15	46	13	28.26	71	21	50	7	14

نسبة النجاح بالنسبة لعدد المرشحين : 16.01

نسبة النجاح بالنسبة لعدد المشاركين : 19.76

عدد الغائبين : 58

عدد الناجحين : 49

عدد المرشحين : 306

عدد المشاركين : 248



جدول رقم 5 - 10 : نتائج الامتحانات الرسمية حسب المحافظة ونوع التعليم في الدورة الاستثنائية للعام الدراسي 2017-2018

شهادة الاجتماع والاقتصاد

الطلاب الأحرار					التعليم الخاص					التعليم الرسمي					المحافظة
نجاح %	ناجحون	مشاركون	غائبون	مرشحوون	نجاح %	ناجحون	مشاركون	غائبون	مرشحوون	نجاح %	ناجحون	مشاركون	غائبون	مرشحوون	
15.38	10	65	24	89	18.6	32	172	11	183	14.29	15	105	6	111	بيروت
15.79	6	38	11	49	26	26	100	20	120	24.4	51	209	26	235	الشمال
5.36	3	56	28	84	13.83	13	94	7	101	11.49	10	87	4	91	الجنوب
5	6	120	24	144	10.34	42	406	39	445	7.63	20	262	18	280	جبل لبنان
10	1	10	4	14	40	6	15	2	17	16.67	14	84	5	89	النبطية
		19	9	28	22.86	16	70	16	86	16.18	11	68	4	72	البقاع
٢٥	٣	12	٥	17	26.67	8	30	8	38	41.54	27	65	5	70	بعلبك - الهرمل
<b>9.06</b>	<b>29</b>	<b>320</b>	<b>105</b>	<b>425</b>	<b>16.12</b>	<b>143</b>	<b>887</b>	<b>103</b>	<b>990</b>	<b>16.82</b>	<b>148</b>	<b>880</b>	<b>68</b>	<b>948</b>	المجموع

نسبة النجاح بالنسبة لعدد المرشحين : **13.54**

نسبة النجاح بالنسبة لعدد المشاركين : **15.33**

عدد الغائبين : **276**

عدد الناجحين : **320**

عدد المرشحين : **2363**

عدد المشاركين : **2087**

جدول رقم 5 - 11 : نتائج الامتحانات الرسمية حسب المحافظة ونوع التعليم في الدورة الاستثنائية للعام الدراسي 2017-2018

الشهادة المتوسطة

الطلاب الأحرار					التعليم الخاص					التعليم الرسمي					المحافظة
نجاح %	ناجسون	مشاركون	غائبون	مرشحون	نجاح %	ناجسون	مشاركون	غائبون	مرشحون	نجاح %	ناجسون	مشاركون	غائبون	مرشحون	
		18	5	23	12.73	34	267	21	288	18.57	65	350	13	363	بيروت
3.45	1	29	13	42	12.26	76	620	122	742	14.57	177	1215	169	1384	الشمال
12.12	4	33	11	44	8.83	47	532	29	561	6.61	23	348	23	371	الجنوب
14.81	8	54	8	62	9.38	135	1440	109	1549	11.29	84	744	29	773	جبل لبنان
13.64	3	22	4	26	12.1	15	124	14	138	8.41	26	309	25	334	النبطية
		12	5	17	6.44	17	264	19	283	11.94	40	335	16	351	البقاع
36.84	7	19	6	25	16.39	50	305	37	342	17.31	54	312	33	345	بعلبك - الهرمل
12.3	23	187	52	239	10.53	374	3552	351	3903	12.98	469	3613	308	3921	المجموع

نسبة النجاح بالنسبة لعدد المرشحين : 10.74

نسبة النجاح بالنسبة لعدد المشاركين : 11.78

عدد الغائبين : 711

عدد الناجحين : 866

عدد المرشحين : 8063

عدد المشاركين : 7352

جدول رقم 5 - 12 : معدل النجاح في الامتحانات الرسمية حسب المادة والشهادة للعام الدراسي 2017-2018

جميع الشهادات - الدورة الاستثنائية

علوم الحياة	
علوم الحياة / 100	31.7
كيمياء / 80	26.83
فيزياء / 80	22.89
رياضيات / 80	21.59
لغة عربية / 50	23.19
لغة أجنبية / 40	15.31
فلسفة / 40	15.39
تاريخ / 30	12.71
جغرافيا / 30	14.93
تربية / 30	13.01
المجموع / 560	189.97

علوم عامة	
رياضيات / 160	85.16
فيزياء / 110	50.28
كيمياء / 80	37.12
لغة عربية / 50	22.63
لغة أجنبية / 40	14.86
فلسفة / 40	16.2
تاريخ / 30	14.45
جغرافيا / 30	15.92
تربية / 30	13.83
المجموع / 570	264.51

آداب وإنسانيات	
لغة عربية / 90	40.65
لغة أجنبية / 70	23.16
فلسفة عربية / 60	18.12
فلسفة أجنبية / 60	28.72
جغرافيا / 40	19.05
تربية / 30	11.61
تاريخ / 30	11.33
رياضيات / 30	17.55
فيزياء / 20	7.06
كيمياء / 20	9.51
علوم الحياة / 20	4.62
المجموع / 480	179.48

إجتماع وإقتصاد	
إجتماع / 80	32.78
إقتصاد / 80	32.66
جغرافيا / 30	11.82
تربية / 30	11.35
تاريخ / 30	9.84
رياضيات / 70	22.39
فيزياء / 20	8.5
كيمياء / 20	10.49
علوم الحياة / 20	5.87
لغة عربية / 60	28.12
لغة أجنبية / 40	13.59
فلسفة / 50	18.87
المجموع / 530	199.19

المتوسطة	
لغة عربية / 60	26.31
لغة أجنبية / 40	11.72
رياضيات / 60	20.72
فيزياء / 20	5.84
كيمياء / 20	6.23
علوم الحياة / 20	5.58
تربية / 20	10.38
تاريخ / 20	7.84
جغرافيا / 20	9.13
المجموع / 280	103.49



# II - التعليم المهني والتقني

السنة الدراسية 2017-2018

II - 1 التعليم الرسمي

II - 2 التعليم الخاص

II - 3 التعليم المهني والتقني (رسمي وخاص)

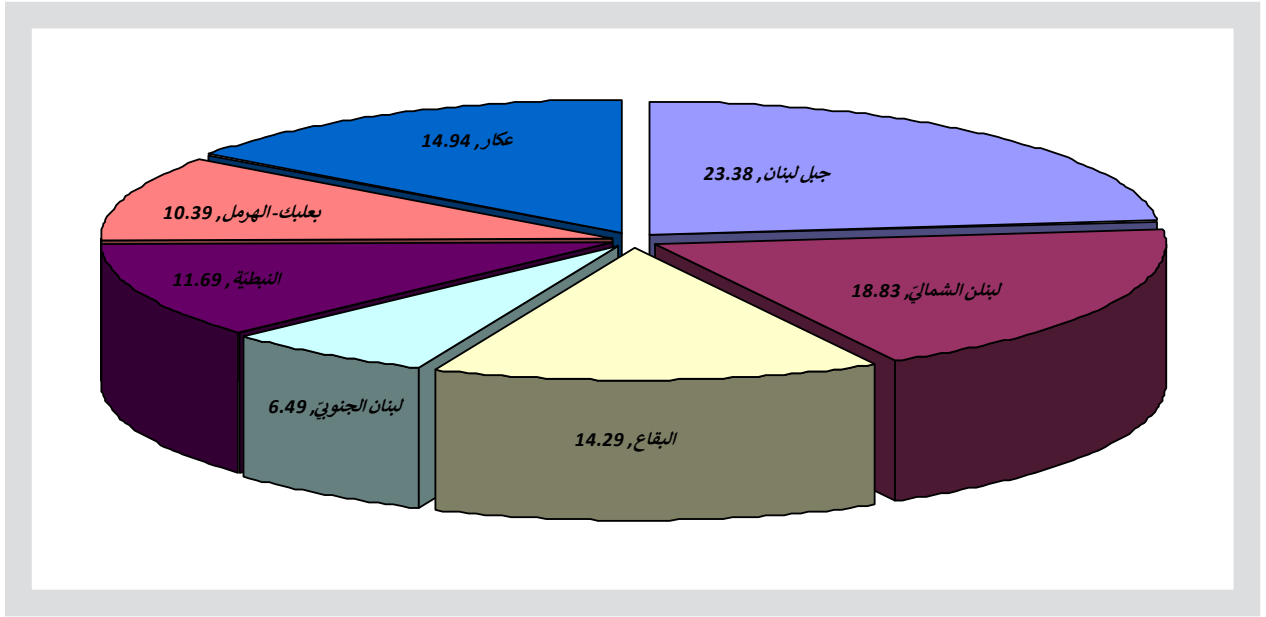
## 1 - 1 التعليم الرسمي

### 1-1 المدارس

بلغ عدد المدارس والمعاهد المهنية والتقنية الرسمية العاملة في السنة الدراسية (2017-2018) 154 معهداً أو مدرسة.

جدول رقم 1 - 1 : توزع المدارس والمعاهد المهنية والتقنية الرسمية على المحافظات

23.38 %	جبل لبنان
18.83 %	لبنان الشمالي
14.94 %	عكار
14.29 %	البقاع
10.39 %	بعلبك - الهرمل
6.49 %	لبنان الجنوبي
11.69 %	النبطية



رسم بياني رقم 1 - 1 (جدول رقم 1 - 1) : توزع المدارس والمعاهد المهنية والتقنية الرسمية على المحافظات

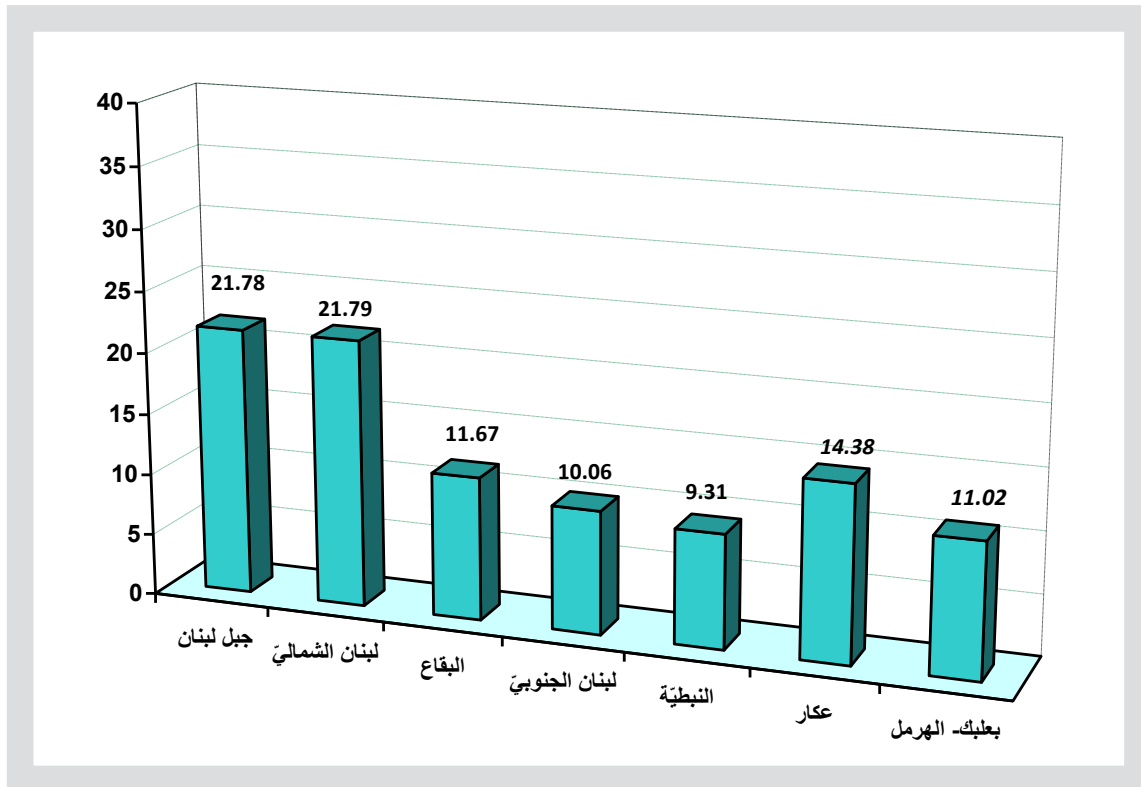
## 2-1 الطّلاب

جدول رقم 1 - 2 : توزّع طّلاب المعاهد المهنيّة والتقنيّة الرسميّة بحسب الجنس

إناث	% 45.50
ذكور	% 54.50

جدول رقم 1 - 3 : توزّع طّلاب المعاهد المهنيّة والتقنيّة الرسميّة على المحافظات

جبل لبنان	% 21.78
لبنان الشماليّ	% 21.79
عكار	% 14.38
البقاع	% 11.67
بعلبك- الهرمل	% 11.02
لبنان الجنوبيّ	% 10.06
النبطيّة	% 9.31



رسم بياني رقم 1 - 2 (جدول رقم 1 - 3) : توزّع المدارس والمعاهد المهنيّة والتقنيّة الرسميّة على المحافظات

جدول رقم 4-1 توزيع الطلاب في التعليم المهني والتقني الرسمي بحسب الشهادات والجنس على المحافظات للسنة الدراسية 2017-2018

المجموع	الشهادات الرسمية												المحافظات	
	الإجازة الفنية		الامتياز الفني		المهني		الثانوية المهنية		البكالوريا الفنية		التكميلية المهنية			
ذكر	أنثى	ذكر	أنثى	ذكر	أنثى	ذكر	أنثى	ذكر	أنثى	ذكر	أنثى	ذكر	أنثى	
6643	4378	586	402	1602	1117	23	2	318	19	3157	2399	957	439	جبل لبنان
5686	5340	236	463	1361	1793			156	0	2786	2447	1147	637	الشمال
3612	3663	72	263	591	1347			60	12	1445	1469	1444	572	عكار
3091	2812	168	325	511	738			319	1	1420	1386	673	362	البقاع
2929	2646	75	219	503	710					1584	1348	767	369	بعلبك - الهرمل
2955	2133	33	69	258	334			70	0	1862	1436	732	294	الجنوب
2658	2051	9	59	630	742					1360	968	659	282	النبطية
27574	23023	1179	1800	5456	6781	23	2	923	32	13614	11453	6379	2955	المجموع



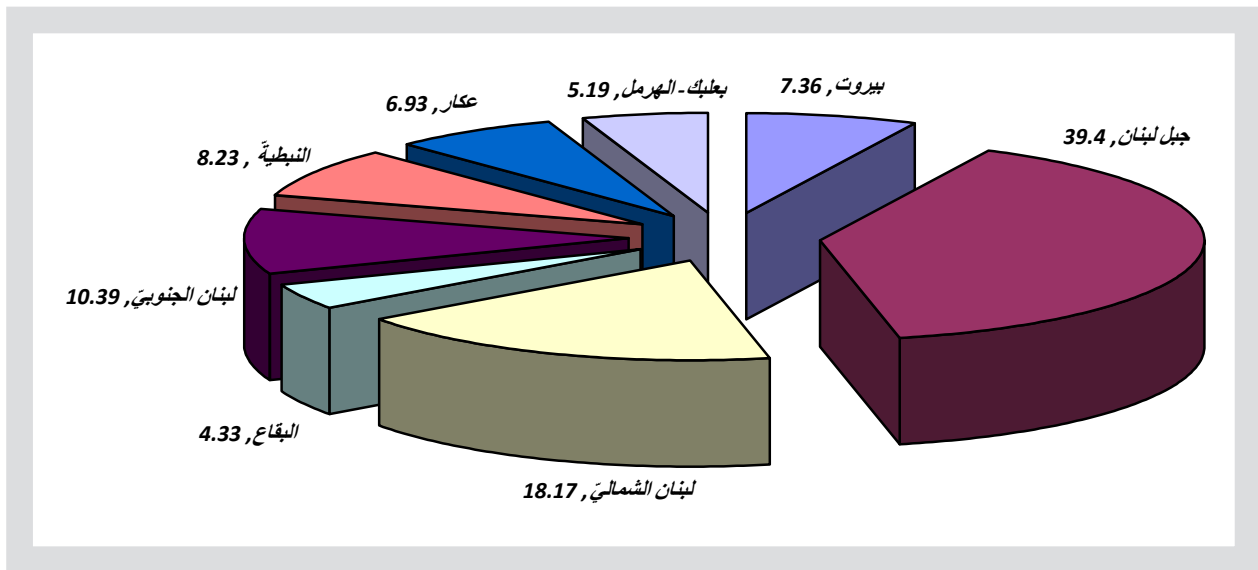
## 11 - 2 التعليم الخاص

### 1-2 المدارس

بلغ عدد المدارس والمؤسسات المهنية والتقنية الخاصة للسنة الدراسية 2017-2018، 231 مدرسة ومعهدًا.

جدول رقم 2 - 1 : توزع المدارس والمعاهد المهنية والتقنية الخاصة على المحافظات

بيروت	7.36 %
جبل لبنان	39.40 %
لبنان الشمالي	18.17 %
عكار	6.93 %
البقاع	4.33 %
بعلبك - الهرمل	5.19 %
لبنان الجنوبي	10.39 %
النبطية	8.23 %

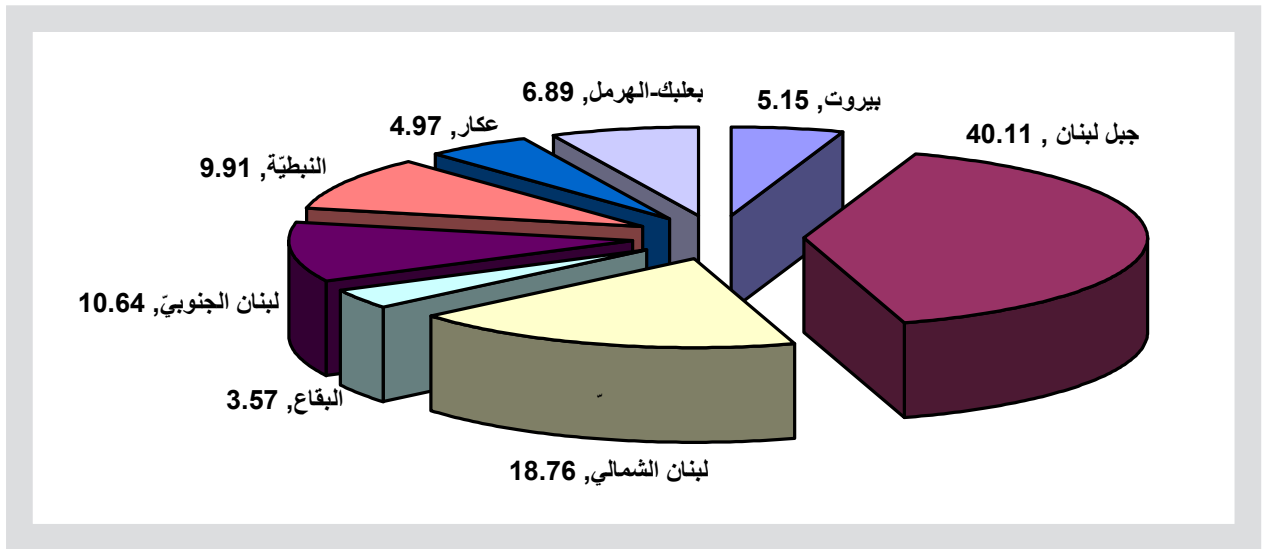


رسم بياني رقم 2 - 1 (جدول رقم 2 - 1) : توزع المدارس والمعاهد المهنية والتقنية الخاصة على المحافظات

## 2-2 الطّالِب

جدول رقم 2 - 2 : توزّع طّالِب المدارس والمعاهد المهنيّة والتقنيّة الخاصّة على المحافظات

بيروت	5.15 %
جبل لبنان	40.11 %
لبنان الشماليّ	18.76 %
عكار	4.97 %
البقاع	3.57 %
بعلبك- الهرمل	6.89 %
لبنان الجنوبيّ	10.64 %
النبطيّة	9.91 %



رسم بياني رقم 2 - 2 (جدول رقم 2 - 2) : توزّع طّالِب المدارس والمعاهد المهنيّة والتقنيّة الخاصّة على المحافظات

جدول رقم 2-3 توزيع الطلاب في التعليم المهني والتقني الخاص بحسب الشهادات والجنس على المحافظات للسنة الدراسية 2017-2018

المجموع	الشهادات الرسمية														المحافظات	
	الإجازة الفنية		الامتياز الفني		المهني		المهني		المهنية		الثانوية المهنية		البكالوريا الفنية			التكميلية المهنية
ذكر	أنثى	ذكر	أنثى	ذكر	أنثى	ذكر	أنثى	ذكر	أنثى	ذكر	أنثى	ذكر	أنثى	ذكر	أنثى	
653	506			163	178			52	4	279	280	159	44	البتاع		
2062	1391	0	3	125	185					1423	932	514	271	الجنوب		
3479	2607	10	17	382	430					2104	1604	983	556	الشمال		
1608	1609	54	197	519	669					904	680	131	63	النبطية		
1048	1189	10	21	220	340					589	672	229	156	بعلبك الهرمل		
990	680	2	3	61	65					779	523	148	89	بيروت		
7421	5594	69	80	641	657					5280	3916	1431	941	جبل لبنان		
1014	598	1	6	56	115					445	329	512	148	عكار		
18275	14174	146	327	2167	2639	0	0	52	4	11803	8936	4107	2268	المجموع		

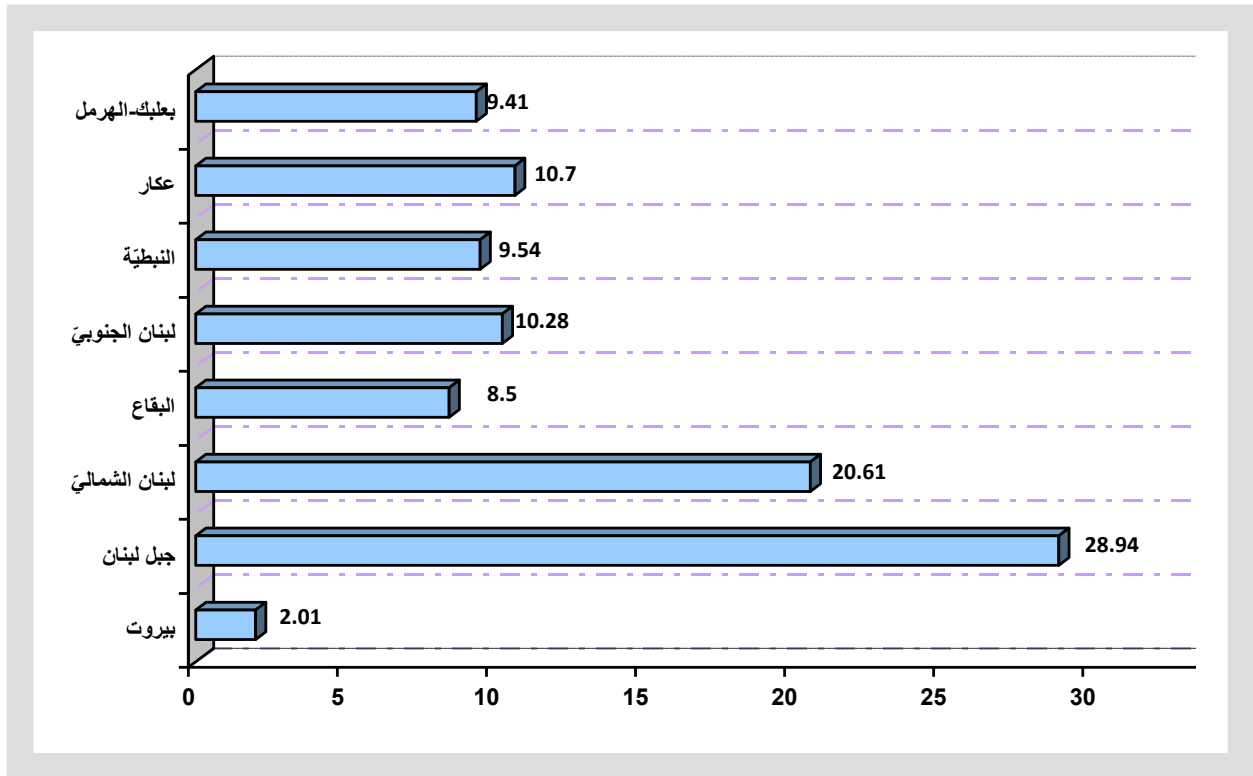
## 11 - 3 التعليم المهني والتقني (رسمي و خاص)

### 1-3 الطلاب

بلغ عدد الطلاب في التعليم المهني والتقني للسنة الدراسية 2017-2018، 83046 طالبًا موزعين على المحافظات بحسب النسب المئوية الآتية:

جدول رقم 3 - 1 : توزع الطلاب في المدارس والمعاهد المهنية والتقنية على المحافظات

بيروت	2.01 %
جبل لبنان	28.94 %
لبنان الشمالي	20.61 %
عكار	10.70 %
البقاع	8.50 %
بعلبك- الهرمل	9.41 %
لبنان الجنوبي	10.28 %
النبطية	9.54 %

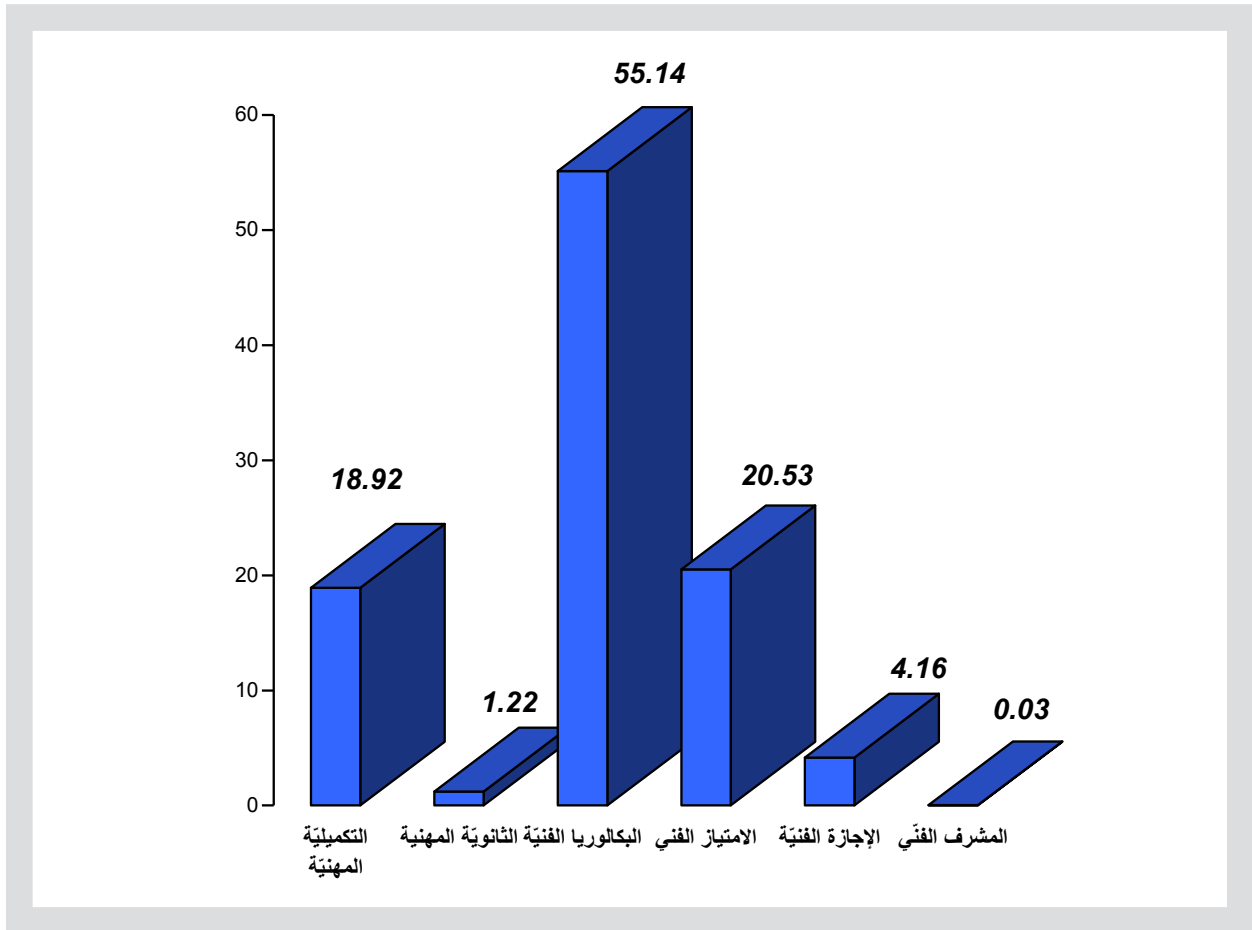


رسم بياني رقم 3 - 1 (جدول رقم 3 - 1) : توزع الطلاب في المدارس والمعاهد المهنية والتقنية على المحافظات

2-3 الخريجون

جدول رقم 3 - 2 : توزع الطلاب في المدارس والمعاهد المهنية والتقنية بحسب الشهادة

التكميلية المهنية	% 18.92
الثانوية المهنية (النظام المزدوج)	% 1.22
البكالوريا الفنية	% 55.14
الامتياز الفني	% 20.53
الإجازة الفنية	% 4.16
المشرف الفني (المايستر)	% 0.03



رسم بياني رقم 3 - 2 (جدول رقم 3 - 2) : توزع الطلاب في المدارس والمعاهد المهنية والتقنية بحسب الشهادة

جدول رقم 3-3 توزيع الطلاب في التعليم المهني والتقني على المحافظات بحسب الشهادات والجنس للسنة الدراسية 2017-2018

المجموع	الشهادات الرسمية														المحافظات
	الإجازة الفنية		الامتياز الفني		المشرف المهني		الثانوية المهنية		البكالوريا الفنية		المهنية		التكميلية المهنية		
ذكر	أنثى	ذكر	أنثى	ذكر	أنثى	ذكر	أنثى	ذكر	أنثى	ذكر	أنثى	ذكر	أنثى	ذكر	أنثى
3744	3318	168	325	674	916	0	0	371	5	1699	1666	832	406	البقاع	
5017	3524	33	72	383	519	0	0	70	0	3285	2368	1246	565	الجنوب	
9165	7947	246	480	1743	2223	0	0	156	0	4890	4051	2130	1193	الشمال	
4266	3660	63	256	1149	1411	0	0	0	0	2264	1648	790	345	البيطية	
3977	3835	85	240	723	1050	0	0	0	0	2173	2020	996	525	بعلبك الهرمل	
990	680	2	3	61	65	0	0	0	0	779	523	148	89	بيروت	
14064	9972	655	482	2243	1774	23	2	318	19	8437	6315	2388	1380	جبل لبنان	
4626	4261	73	269	647	1462	0	0	60	12	1890	1798	1956	720	عكار	
45849	37197	1325	2127	7623	9420	23	2	975	36	25417	20389	10486	5223	المجموع	

## جدول رقم 3-4 توزع الطلاب في التعليم المهني والتقني بحسب الاختصاص والجنس

الإجازة الفنية			
المجموع	ذكور	إناث	الإختصاص
13	8	5	إدارة الإنتاج في الصناعات الغذائية: اختصاص المنتجات النباتية
107	77	30	الإدارة الفندقية
140	67	73	الإدارة والتسويق
134	53	81	الإدارة والتنظيم
54	53	1	الإلكترونيك: فرع الاتصالات
128	127	1	الإلكترونيك: فرع الإلكترونيك الصناعي
31	30	1	الالكتروميكانيك
100	12	88	الرقابة الصحية وسلامة الغذاء
40	40	0	الطاقة المتجددة
6	6	0	الطاقة: التبريد والتكييف
599	14	585	العلوم التربوية
12	2	10	العلوم السياحية
171	22	149	العلوم المخبرية الطبية
640	161	479	العناية التمريضية
51	8	43	الفنون الإعلانية والجغرافية
120	28	92	الفنون الزخرفية-الهندسة الداخلية
328	120	208	المراجعة والخبرة في المحاسبة
203	162	41	المساحة
27	23	4	المعلوماتية : فرع الأنظمة والشبكات
158	78	80	المعلوماتية : فرع البرمجيات
18	18	0	الميكانيك الهوائي والصيانة الصناعية
10	10	0	الميكانيك الهيدروليكي والآليات المتحركة
31	31	0	الميكانيك: فرع الإنتاج الصناعي
6	0	6	تصميم وتنفيذ الأزياء
4	3	1	تطوير تطبيقات الهواتف الذكية
85	26	59	تقنيات التصوير الطبي
26	25	1	صيانة الطائرات
37	11	26	علوم مختبرات الأسنان
112	71	41	قيادة تنفيذ الأشغال: البناء والأشغال العامة
24	3	21	قياس النظر وصناعة الأجهزة البصرية
37	36	1	ميكاترونيك السيارات
3452	1325	2127	عدد الطلاب

جدول رقم 3-5 توزيع الطلاب في التعليم المهني والتقني بحسب الاختصاص والجنس

الامتياز الفني			
المجموع	ذكور	إناث	الاختصاص
651	482	169	الإدارة الفندقية
629	337	292	الإدارة والتسويق
393	162	231	الإدارة والتنظيم
448	445	3	الإلكترونيك
199	186	13	الأنظمة والشبكات
66	61	5	الالكتروميكانيك
431	286	145	البناء والأشغال العامة
82	81	1	التدفئة والتبريد
113	82	31	التربية البدنية
2364	75	2289	التربية الحضانية والابتدائية
204	2	202	التربية المختصة
34	0	34	الخدمة الاجتماعية
398	83	315	الرقابة الصحية وسلامة الغذاء
42	19	23	السمعي البصري والتسجيل الرقمي
36	22	14	الصناعات الغذائية
31	1	30	العلوم السياحية
490	67	423	العلوم المخبرية الطبية
109	52	57	العلوم المصرفية
3135	890	2245	العناية التمريضية
400	105	295	الفنون الإعلانية والجرافيكية
375	106	269	الفنون الزخرفية-الهندسة الداخلية
669	664	5	الكهرباء
2387	1020	1367	المراجعة والخبرة في المحاسبة
453	369	84	المساحة
1465	949	516	المعلوماتية الإدارية
63	62	1	المعلوماتية الصناعية
133	133	0	الميكانيك الإنتاجي
33	32	1	الميكانيك-الصيانة
44	17	27	تصميم وتنفيذ الأزياء
38	29	9	تكنولوجيا وتقنيات النفط والغاز
9	9	0	صيانة الأجهزة الطبية
60	58	2	صيانة الطائرات
129	60	69	علوم مختبرات الأسنان
79	36	43	قياس النظر وصناعة الأجهزة البصرية
112	100	12	مرور
285	89	196	مصور أشعة
454	452	2	ميكانيك السيارات
17043	7623	9420	عدد الطلاب



## جدول رقم 3-6 توزيع الطلاب في التعليم المهني والتقني بحسب الاختصاص والجنس

البكالوريا الفنية			
المجموع	ذكور	إناث	الاختصاص
532	513	19	الإلكترونيك
1511	1489	22	الإلكترونيك
453	345	108	البناء والأشغال العامة
1558	796	762	البيع والعلاقات التجارية
2501	957	1544	التجميل الداخلي
30	30	0	التدفئة والتبريد والتمديدات الصحية
667	517	150	التربية البدنية
5328	112	5216	التربية الحضانية
95	3	92	التنشيط الاجتماعي
691	473	218	الرسم المعماري
139	27	112	السياحة والسفر
52	11	41	الصناعات الغذائية: فرع التصنيع الغذائي
28	28	0	الصيدنة
82	38	44	الطباعة والإنتاج الجرافيكي
5078	1749	3329	العناية التمريضية
3308	2523	785	الفنون الفندقية: الإنتاج
436	289	147	الفنون الفندقية-البيع
128	102	26	الفنون الفندقية-الحلويات
9	3	6	الفنون الفندقية - الإيواء
3149	3119	30	الكهرباء
31	31	0	الكهرباء الصناعية
10828	5752	5076	المحاسبة والمعلوماتية
492	449	43	المساحة
24	16	8	الموسيقى
441	436	5	الميكانيك الصناعي
409	197	212	أمانة السر الإدارية
2223	1964	259	تكنولوجيا المعلوماتية
598	595	3	تكييف الهواء
64	22	42	صناعة الحلي وصياغة المجوهرات
55	2	53	فنون الأزياء
1533	552	981	فنون الإعلان
293	7	286	فنون التجميل: الحلقة الأولى: ماكياج وتقليم الأظافر
88	4	84	فنون التجميل: الحلقة الثالثة: التجميل والعناية بالبشرة
100	4	96	فنون التجميل: الحلقة الثانية: مرشدة تجميل
685	156	529	مراقب صحي
45	29	16	مساعدة طبية للأسنان
10	4	6	مسرح وفنون جميلة
2056	2017	39	ميكانيك السيارات
56	56	0	ميكانيك الطائرات
45806	25417	20389	عدد الطلاب

جدول رقم 3-7 توزيع الطلاب في التعليم المهني والتقني بحسب الاختصاص والجنس

التكميلية المهنية			
المجموع	ذكور	إناث	الاختصاص
178	1	177	أخصائي في التجميل
67	41	26	التربية البدنية
105	3	102	التزيين
52	5	47	التنشيط الاجتماعي
389	305	84	أمين خدمة في المطعم
168	108	60	حلواني
70	14	56	خياطة للنساء
1132	11	1121	رعاية الطفل
2377	1787	590	طاه
53	40	13	طباعة أوفسيت
3571	3523	48	كهربائي ابنية وكهربائي ماكينات
294	293	1	كهربائي ابنية
3130	1628	1502	محاسب مساعد
1854	696	1158	مساعد ممرض
428	228	200	مستكتب مختزل
9	9	0	مصلح راديو
263	263	0	مصلح راديو ومصلح تلفزيون
418	412	6	ميكانيكي آليات
921	906	15	ميكانيكي محركات
230	213	17	نجار موبيليا
15709	10486	5223	عدد الطلاب

جدول رقم 3-8 توزيع الطلاب في التعليم المهني والتقني بحسب الاختصاص والجنس

الثانوية المهنية DS			
المجموع	ذكور	إناث	الاختصاص
98	98	0	التدفئة والتبريد والتمديدات الصحية
99	87	12	الفنون الفندقية: الإنتاج
213	211	2	الكهرباء الصناعية
59	59	0	الميكانيك الصناعي
542	520	22	ميكانيك السيارات
1011	975	36	عدد الطلاب

جدول رقم 3-9 توزيع الطلاب في التعليم المهني والتقني بحسب الاختصاص والجنس

المشرف الفني			
المجموع	ذكور	إناث	الإختصاص
17	17	0	الكهرباء الصناعية
8	6	2	ميكاترونك السيارات
25	23	2	عدد الطلاب



# III - التعليم العالي

للسنة الدراسية 2017-2018

III - 1 التعليم الرسمي (الجامعة اللبنانية)

III - 2 التعليم الخاص (الجامعات الخاصة)

# 1 - 111 التعليم الرسمي (الجامعة اللبنانية)

جدول رقم 1-1: توزيع طلاب الجامعة اللبنانية بحسب الجنس والجنسية للعام الجامعي 2017-2018

المجموع العام	الشهادة			الجنس		الجنسية		الكليات / المعاهد والفروع
	دكتوراه	ماستر	إجازة	ذكر	أنثى	اجنبي	لبناني	
16377		754	15623	5710	10667	522	15855	كلية العلوم
754				220	534	16	738	العمادة
6904				2465	4439	245	6659	الفرع الأول
2706				1067	1639	62	2644	الفرع الثاني
3074				1017	2057	115	2959	الفرع الثالث
1170				418	752	34	1136	الفرع الرابع
1769				523	1246	50	1719	الفرع الخامس
10589			10589	4251	6338	402	10187	كلية الحقوق والعلوم السياسية والإدارية
3474				1494	1980	175	3299	الفرع الأول
2134				882	1252	66	2068	الفرع الثاني
1628				594	1034	67	1561	الفرع الثالث
1261				520	741	40	1221	الفرع الرابع
1680				657	1023	53	1627	الفرع الخامس
412				104	308	1	411	القسم الفرنسي
2708		963	1745	562	2146	41	2667	كلية التربية
963				196	767	14	949	العمادة
1052				178	874	24	1028	الفرع الأول
693				188	505	3	690	الفرع الثاني
5063		123	4940	802	4261	709	4354	معهد العلوم الاجتماعية
123				29	94	3	120	العمادة
1296				339	957	144	1152	الفرع الأول
301				44	257	3	298	الفرع الثاني
1073				115	958	188	885	الفرع الثالث
745				94	651	54	691	الفرع الرابع
1525				181	1344	317	1208	الفرع الخامس
19790		1969	17821	3639	16151	1558	18232	كلية الآداب والعلوم الإنسانية
1969				455	1514	149	1820	العمادة

## جدول رقم 1-1: توزيع طلاب الجامعة اللبنانية بحسب الجنس والجنسية للعام الجامعي 2017-2018

المجموع العام	الشهادة			الجنس		الجنسية		الكليات / المعاهد والفروع
	دكتوراه	ماستر	إجازة	ذكر	أنثى	اجنبي	لبناني	
3155				710	2445	292	2863	الفرع الأول
1641				378	1263	23	1618	الفرع الثاني
4258				916	3342	384	3874	الفرع الثالث
2730				375	2355	185	2545	الفرع الرابع
5432				724	4708	517	4915	الفرع الخامس
439				53	386	4	435	مركز تعليم اللغات والترجمة
166				28	138	4	162	مركز علوم اللغة والتواصل
3106		129	2977	971	2135	64	3042	كلية الفنون الجميلة والعمارة
129				48	81	6	123	العمادة
949				280	669	25	924	الفرع الأول
1010				360	650	15	995	الفرع الثاني
576				134	442	11	565	الفرع الثالث
390				128	262	7	383	الفرع الرابع
52				21	31	0	52	مركز ترميم الاوابد
1693		457	1236	304	1389	43	1650	كلية الاعلام والتوثيق
457				69	388	11	446	العمادة
778				158	620	25	753	الفرع الأول
458				77	381	7	451	الفرع الثاني
7291			7291	2467	4824	172	7119	كلية العلوم الاقتصادية وإدارة الأعمال
3233				1168	2065	71	3162	الفرع الأول
1433				480	953	16	1417	الفرع الثاني
1254				409	845	69	1185	الفرع الثالث
334				91	243	4	330	الفرع الرابع (عاليه)
903				268	635	10	893	الفرع الخامس (النبطية)
134				51	83	2	132	الفرع السادس
888			888	331	557	3	885	كلية الزراعة
888				331	557	3	885	موحد

جدول رقم 1-1: توزيع طلاب الجامعة اللبنانية بحسب الجنس والجنسية للعام الجامعي 2017-2018

المجموع العام	الشهادة			الجنس		الجنسية		الكليات / المعاهد والفروع
	دكتوراه	ماستر	إجازة	ذكر	أنثى	اجنبي	لبناني	
2664		149	2515	1682	982	30	2634	كلية الهندسة
149				87	62	1	148	العمادة
579				334	245	12	567	الفرع الأول
897				575	322	2	895	الفرع الثاني
1039				686	353	15	1024	الفرع الثالث
3967		499	3468	624	3343	97	3870	كلية الصحة العامة
499				100	399	10	489	العمادة
766				136	630	11	755	الفرع الأول
664				86	578	8	656	الفرع الثاني
700				76	624	8	692	الفرع الثالث
573				85	488	12	561	الفرع الرابع
539				99	440	44	495	الفرع الخامس
226				42	184	4	222	الفرع السادس
1492			1492	670	822	34	1458	كلية العلوم الطبية
1492				670	822	34	1458	موحد
432			432	87	345	4	428	كلية الصيدلة
432				87	345	4	428	موحد
1045			1045	614	431	46	999	كلية التكنولوجيا
887				542	345	41	846	كلية التكنولوجيا - صيدا
158				72	86	5	153	كلية التكنولوجيا - عبيه
373			373	132	241	16	357	كلية السياحة والفنادق
373				132	241	16	357	موحد
415			415	152	263	4	411	كلية طب الأسنان
415				152	263	4	411	موحد
284	284			104	180	10	274	المعهد العالي للدكتوراه في العلوم والتكنولوجيا
284	284			128	156	22	262	المعهد العالي للدكتوراه في الحقوق والعلوم



جدول رقم 1-1: توزيع طلاب الجامعة اللبنانية بحسب الجنس والجنسية للعام الجامعي 2017-2018

المجموع العام	الشهادة			الجنس		الجنسية		الكليات / المعاهد والفروع
	دكتوراه	ماستر	إجازة	ذكر	أنثى	اجنبي	لبناني	
899	899			372	527	98	801	المعهد العالي للدكتوراه في الآداب والعلوم
79360	1467	5043	72850	23602	55758	3875	75485	المجموع العام

## ١١١ - 2 التعليم الخاص (الجامعات الخاصة)

جدول رقم 1-2: توزيع طلاب مؤسسات التعليم العالي الخاصة بحسب الجنس والجنسية والشهادة للعام الجامعي 2017-2018

المجموع	الشهادة				الجنس		الجنسية		الجامعة
	دكتوراه	ماستر	إجازة	دبلوم جامعي	إناث	ذكور	أجنبي	لبناني	
1013	0	0	1013	0	485	528	26	987	الكفاءات AKU
2732	0	456	2276	0	1239	1493	136	2596	الأميركية للثقافة والتعليم AUCE
4053	0	441	3612	0	1745	2308	343	3710	الأميركية للعلوم والتكنولوجيا Aust
4595	55	831	3521	188	2045	2550	386	4209	البلمند
9707	534	823	8350	0	4302	5405	1585	8122	بيروت العربية BAU
1567	153	484	930	0	801	766	751	816	الجنان
8528	0	989	7539	0	4348	4180	1535	6993	اللبنانية الأميركية LAU
507	0	28	479	0	305	202	34	473	اللبنانية الألمانية LGU
1155	0	0	1155	0	510	645	70	1085	الأميركية للتكنولوجيا AUT
8733	148	1317	7268	0	4539	4194	1922	6811	الجامعة الأميركية AUB
2670	0	151	2519	0	1251	1419	567	2103	العربية المفتوحة AOU
5742	0	488	5254	0	2567	3175	592	5150	الآداب والعلوم والتكنولوجيا AUL
381	23	288	70	0	180	201	11	370	المعهد العالي للأعمال ESA
732	0	122	610	0	320	412	7	725	اللبنانية الكندية LCU
25152	0	3018	22134	0	13026	12126	3055	22097	اللبنانية الدولية LIU
5229	171	1023	4035	0	2324	2905	1021	4208	الإسلامية IUL
2013	0	61	1952	0	1104	909	176	1837	الحديثة للإدارة والعلوم MUBS
197	0	0	197	0	104	93	12	185	معهد المتن الجامعي MUC
761	0	76	685	0	262	499	54	707	رفيق الحريري RHU
510	15	54	441	0	216	294	210	300	العالمية Global
6255	0	353	5902	0	2513	3742	623	5632	سيده اللويزة NDU
3551	0	1025	2526	0	1800	1751	65	3486	الحكمة ULS
1370	0	100	1270	0	303	1067	17	1353	اللبنانية الفرنسية ULF
500	0	0	500	0	374	126	14	486	العلوم والآداب اللبنانية USAL
7812	104	1521	6187	0	4105	3707	263	7549	الروح القدس USEK

جدول رقم 1-2: توزيع طلاب مؤسسات التعليم العالي الخاصة بحسب الجنس والجنسية والشهادة للعام الجامعي 2017-2018

المجموع	الشهادة				الجنس		الجنسية		الجامعة
	دكتوراه	ماستر	إجازة	دبلوم جامعي	إناث	ذكور	أجنبي	لبناني	
9779	874	2261	6644	0	6271	3508	698	9081	القديس يوسف USJ
645	0	66	579	0	410	235	113	532	هايكازيان
839	117	278	444	0	253	586	371	468	بيروت الإسلامية BIU
527	0	0	527	0	272	255	10	517	المعارف MU
3562	0	535	3027	0	1407	2155	49	3513	الأنطونيه UPA
577	0	0	577	0	359	218	8	569	الرسول الاعظم
179	0	47	132	0	87	92	85	94	الشرق الأوسط MEU
339	0	0	328	11	202	137	16	323	الصليب الأحمر
572	25	114	433	0	422	150	6	566	العائلة المقدسة USF
159	19	58	82	0	66	93	46	113	المقاصد
699	0	19	680	0	362	337	39	660	المنار MUT
39	0	0	39	0	12	27	25	14	القديس بولس Saint Paul
2077	277	875	925	0	408	1669	1768	309	الاوزاعي
318	33	32	253	0	153	165	133	185	طرابلس
392	26	128	238	0	111	281	320	72	معهد الدعوة
417	0		417	0	91	326	115	302	معهد جويا الجامعي
903	0	0	903	0	465	438	20	883	فنيسيا
294	0	0	294	0	179	115	12	282	العزم
68	0	48	0	20	37	31	38	30	اللاعنف AUNOHR
2349	0	0	2349	0	873	1476	248	2101	بيروت الدولية BIU
304	0	0	304	0	93	211	10	294	صيدون
27	0	15	12	0	9	18	20	7	كلية اللاهوت
830	1	266	563	0	570	260	18	812	ALBA
131360	2575	18391	110175	219	63880	67480	17643	113717	المجموع العام

جدول رقم 2-2: توزيع طلاب مؤسسات التعليم العالي الخاصة بحسب شهادة الدبلوم للعام الجامعي 2017-2018

المجموع	خدمات	صحة ووقاية اجتماعية	زراعة، صيد الأسماك، علوم بيطرية	الهندسة والتوصلات الصناعية والإنتاج	تكنولوجيا المعلومات والاتصالات	علوم طبيعية رياضيات وإحصاء	تجارة وعلوم إدارية وحقوق	علوم اجتماعية وصحافة وإعلام	الآداب والفنون	التربية	برامج عامة وتدريبية وإفادات	الجامعة
188	0	188	0	0	0	0	0	0	0	0	0	البلمند
11	0	11	0	0	0	0	0	0	0	0	0	الصليب الأحمر
20	0	0	0	0	0	0	0	20	0	0	0	اللاعنف AUNOHR
219	0	199	0	0	0	0	0	20	0	0	0	المجموع العام

جدول رقم 2-3: توزيع طلاب مؤسسات التعليم العالي الخاصة بحسب شهادة الإجازة للعام الجامعي 2017-2018

المجموع	خدمات	صحة وقاية اجتماعية	زراعة، صيد الأسماك، علوم بيطرية	الهندسة والتكنولوجيا والصناعات الانتاجية	العلوم الاجتماعية والمعلومات والاتصالات	علوم بيطرية	تجارة وعلوم إدارية وحقوق	علوم اجتماعية وصحة	الآداب والفنون	الزربية	برامج عامة متخصصة وإفادات	الجامعة
1013	0	0	19	28	72	0	450	45	317	82	0	الكفاءات AKU
2276	0	0	0	0	359	0	1368	0	549	0	0	الأميركية للثقافة والتعليم AUCE
3612	0	399	19	448	288	0	1186	273	691	56	252	الأميركية للعلوم والتكنولوجيا Aust
3521	63	741	104	1333	65	386	378	51	230	49	121	البلمند
8350	0	1885	164	3832	150	371	1455	55	332	13	93	بيروت العربية BAU
930	0	288	0	0	10	22	156	5	300	149	0	الجنان
7539	0	514	192	1911	312	721	2401	240	669	99	480	اللبنانية الأميركية LAU
479	0	260	34	0	0	0	98	0	39	48	0	اللبنانية الألمانية LGU
1155	0	0	72	0	150	19	585	65	247	0	17	الأميركية للتكنولوجيا AUT
7268	0	343	337	2346	322	930	1525	449	220	65	731	الجامعة الأميركية AUB
2519	0	0	0	0	519	0	1519	1	145	335	0	العربية المفتوحة AOU
5254	0	0	0	433	347	40	3037	355	991	43	8	الآداب والعلوم والتكنولوجيا AUL
70	0	0	0	0	0	0	70	0	0	0	0	المعهد العالي للأعمال ESA
610	0	0	42	31	47	13	329	29	112	2	5	اللبنانية الكندية LCU
22134	0	2614	1062	4268	1010	1104	6517	633	3086	1541	299	اللبنانية الدولية LIU
4035	59	948	0	1007	37	2	1470	0	512	0	0	الإسلامية IUL
1952	0	130	68	0	144	0	840	38	107	328	297	الحديثة للإدارة والعلوم MUBS
197	0	0	0	0	60	0	128	9	0	0	0	معهد المتن الجامعي MUC
685	0	0	0	391	33	0	168	26	34	0	33	رفيق الحريري RHU
441	0	60	3	0	20	0	26	0	310	22	0	العالمية Global
5902	107	62	116	1906	261	256	1709	402	841	39	203	سيده اللويزة NDU
2526	0	282	6	33	0	0	2116	0	89	0	0	الحكمة ULS
1270	0	0	0	644	99	0	459	51	17	0	0	اللبنانية الفرنسية ULF
500	0	0	0	0	44	0	97	41	52	266	0	العلوم والآداب اللبنانية USAL
6187	0	412	408	1732	112	189	1365	214	1614	110	31	الروح القدس USEK

جدول رقم 2-3: توزيع طلاب مؤسسات التعليم العالي الخاصة بحسب شهادة الإجازة للعام الجامعي 2017-2018

المجموع	خدمات	مجموع إحصائية	مجموع إحصائية	مجموع إحصائية	مجموع إحصائية	مجموع إحصائية	مجموع إحصائية	مجموع إحصائية	مجموع إحصائية	مجموع إحصائية	مجموع إحصائية	الجامعة
6644	42	1570	167	960	124	305	2024	462	661	307	22	القدسي يوسف USJ
579	0	0	17	25	31	26	299	62	19	66	34	هايكازيان
444	0	0	0	0	0	0	0	0	444	0	0	بيروت الإسلامية BIU
527	0	0	0	57	24	0	163	41	242	0	0	المعارف MU
3027	345	525	0	806	0	0	998	177	151	25	0	الأنطونية UAP
577	0	577	0	0	0	0	0	0	0	0	0	الرسول الأعظم
132	0	0	0	0	5	9	42	0	43	25	8	الشرق الأوسط MEU
328	0	328	0	0	0	0	0	0	0	0	0	الصليب الأحمر
433	0	287	2	0	0	0	54	0	0	90	0	العائلة المقدسة USF
82	0	81	0	0	0	0	0	0	1	0	0	المقاصد
680	40	145	35	301	3	0	80	0	58	18	0	المنار MUT
39	0	0	0	0	0	0	0	0	39	0	0	القدسي بولس Saint Paul
925	0	0	0	0	0	0	171	0	754	0	0	الأوزاعي
253	0	0	0	0	0	0	81	0	172	0	0	طرابلس
238	0	0	0	0	0	0	0	0	238	0	0	معهد الدعوة
417	0	0	0	179	92	0	129	0	17	0	0	معهد جويا الجامعي
903	0	152	0	410	40	0	209	25	31	0	36	فنيسيا
294	0	0	0	87	0	0	122	82	0	0	3	العزم
0	0	0	0	0	0	0	0	0	0	0	0	الاعنف AUNOHR
2349	0	0	0	902	140	26	663	76	361	111	70	بيروت الدولية BIU
304	0	102	0	0	0	0	202	0	0	0	0	صيدون
12	0	0	0	0	0	0	0	0	12	0	0	كلية اللاهوت
563	0	0	8	253	0	0	0	4	298	0	0	ALBA
110175	656	12705	2875	24323	4920	4419	34689	3911	15045	3889	2743	المجموع العام

## جدول رقم 2-4: توزيع طلاب مؤسسات التعليم العالي الخاصة بحسب شهادة الماجستير للعام الجامعي 2017-2018

المجموع	الجامعة	برامج عامة وتضيقية وإفادات	الزربية	الآداب والفنون	علوم اجتماعية وصحافة وإعلام	تجارة وعلوم إدارية وحقوق	علوم طبيعية رياضيات وإحصاء	تكنولوجيا المعلومات والاتصالات	الهندسة والتحويلات الصناعية والإنتاج	علوم بيطرية، صيد الأسماك، زراعة،	صحة ووقاية اجتماعية	خدمات
0	الكفاءات AKU	0	0	0	0	0	0	0	0	0	0	0
456	الأميركية للثقافة والتعليم AUCE	0	0	0	0	361	0	95	0	0	0	0
441	الأميركية للعلوم والتكنولوجيا Aust	0	0	23	0	295	0	12	79	0	32	0
831	البلمند	0	74	147	34	137	40	6	308	12	62	11
823	بيروت العربية BAU	0	0	77	38	291	113	42	62	32	168	0
484	الجنان	0	68	166	70	158	0	0	0	0	11	11
989	اللبنانية الأميركية LAU	6	85	38	0	501	53	30	19	0	257	0
28	اللبنانية الألمانية LGU	0	0	0	0	0	0	0	0	0	28	0
0	الأميركية للتكنولوجيا AUT	0	0	0	0	0	0	0	0	0	0	0
1317	الجامعة الأميركية AUB	16	85	151	84	272	128	35	221	85	236	4
151	العربية المفتوحة AOU	0	0	0	0	104	0	47	0	0	0	0
488	الآداب والعلوم والتكنولوجيا AUL	0	0	0	0	338	0	23	127	0	0	0
288	المعهد العالي للأعمال ESA	0	0	0	0	288	0	0	0	0	0	0
122	اللبنانية الكندية LCU	0	0	25	0	97	0	0	0	0	0	0
3018	اللبنانية الدولية LIU	0	258	0	0	1284	63	81	1211	99	22	0
1023	الإسلامية IUL	0	86	115	2	762	0	0	40	0	0	18
61	الحديثة للإدارة والعلوم MUBS	0	0	0	0	52	0	9	0	0	0	0
0	معهد المتن الجامعي MUC	0	0	0	0	0	0	0	0	0	0	0
76	رفيق الحريري RHU	0	0	0	0	30	0	0	46	0	0	0
54	العالمية Global	0	13	37	0	4	0	0	0	0	0	0
353	سيده اللويزة NDU	0	0	31	67	113	46	27	19	50	0	0
1025	الحكمة ULS	0	0	17	0	1008	0	0	0	0	0	0
100	اللبنانية الفرنسية ULF	0	0	0	0	100	0	0	0	0	0	0
0	العلوم والآداب اللبنانية USAL	0	0	0	0	0	0	0	0	0	0	0
1521	الروح القدس USEK	0	55	148	107	411	81	13	621	81	1	3
2261	القديس يوسف USJ	0	127	279	265	636	232	61	116	43	443	59
66	هايكازيان	6	7	0	25	28	0	0	0	0	0	0
278	بيروت الإسلامية BIU	0	0	278	0	0	0	0	0	0	0	0
0	المعارف MU	0	0	0	0	0	0	0	0	0	0	0

جدول رقم 2-4: توزيع طلاب مؤسسات التعليم العالي الخاصة بحسب شهادة الماستر للعام الجامعي 2017-2018

المجموع	خدمات	صحة ووقاية اجتماعية	علوم بيطرية زراعة الأسماك، قطارة	الهندسة والتكنولوجيا والإنتاج	الاتصالات	علوم طبيعية رياضيات وإحصاء	تجارة وعلوم إدارية و حقوق	علوم إعلامية وتقانة و إعلام	الآداب والفنون	الزربية	برامج عامة وتدريبية وإفادات	الجامعة
535	33	31	0	0	0	0	400	18	53	0	0	الأنطونية UAP
0	0	0	0	0	0	0	0	0	0	0	0	الرسول الأعظم
47	0	0	0	0	6	0	20	0	8	13	0	الشرق الأوسط MEU
0	0	0	0	0	0	0	0	0	0	0	0	الصليب الأحمر
114	5	9	0	0	0	0	83	0	0	17	0	العائلة المقدسة USF
58	0	0	0	0	0	0	0	0	58	0	0	المقاصد
19	0	0	0	0	0	0	19	0	0	0	0	المنار MUT
0	0	0	0	0	0	0	0	0	0	0	0	القديس بولس Saint Paul
875	0	0	0	0	0	0	20	0	855	0	0	الأوزاعي
32	0	0	0	0	0	0	0	0	32	0	0	طرابلس
128	0	0	0	0	0	0	0	0	128	0	0	معهد الدعوة
0	0	0	0	0	0	0	0	0	0	0	0	معهد جوييا الجامعي
0	0	0	0	0	0	0	0	0	0	0	0	فنيسيا
0	0	0	0	0	0	0	0	0	0	0	0	العزم
48	0	0	0	0	0	0	0	48	0	0	0	اللائنف AUNOHR
0	0	0	0	0	0	0	0	0	0	0	0	بيروت الدولية BIU
0	0	0	0	0	0	0	0	0	0	0	0	صيدون
15	0	0	0	0	0	0	0	0	15	0	0	كلية اللاهوت
266	0	0	14	177	0	0	0	0	75	0	0	ALBA
18391	144	1300	416	3046	487	756	7812	758	2756	888	28	المجموع العام



جدول رقم 2-5: توزيع طلاب مؤسسات التعليم العالي الخاصة بحسب شهادة الدكتوراه للعام الجامعي 2017-2018

المجموع	خدمات	صحة وقاية اجتماعية	زراعة، صيد الأسماك، علوم بيطرية	الهندسة والتحويلات الصناعية والإنتاج	تكنولوجيا المعلومات والاتصالات	علماء طبيعية رياضية وإحصاء	تجارة وعلوم إدارية وحقوق	علوم اجتماعية وصحافة وإعلام	الآداب والفنون	الزربية	برامج عامة وتنصيرية وإفادات	الجامعة
0	0	0	0	0	0	0	0	0	0	0	0	الكفاءات AKU
0	0	0	0	0	0	0	0	0	0	0	0	الأميركية للثقافة والتعليم AUCE
0	0	0	0	0	0	0	0	0	0	0	0	الأميركية للعلوم والتكنولوجيا Aust
55	1	2	1	7	0	13	30	0	1	0	0	البلمند
534	0	70	0	41	33	114	154	31	91	0	0	بيروت العربية BAU
153	0	0	0	0	0	0	99	0	54	0	0	الجنان
0	0	0	0	0	0	0	0	0	0	0	0	اللبنانية الأميركية LAU
0	0	0	0	0	0	0	0	0	0	0	0	اللبنانية الألمانية LGU
0	0	0	0	0	0	0	0	0	0	0	0	الأميركية للتكنولوجيا AUT
148	0	0	0	114	0	25	0	0	9	0	0	الجامعة الأميركية AUB
0	0	0	0	0	0	0	0	0	0	0	0	العربية المفتوحة AOU
0	0	0	0	0	0	0	0	0	0	0	0	الآداب والعلوم والتكنولوجيا AUL
23	0	0	0	0	0	0	23	0	0	0	0	المعهد العالي للأعمال ESA
0	0	0	0	0	0	0	0	0	0	0	0	اللبنانية الكندية LCU
0	0	0	0	0	0	0	0	0	0	0	0	اللبنانية الدولية LIU
171	0	0	0	0	0	0	158	0	13	0	0	الإسلامية IUL
0	0	0	0	0	0	0	0	0	0	0	0	الحديثة للإدارة والعلوم MUBS
0	0	0	0	0	0	0	0	0	0	0	0	معهد المتن الجامعي MUC
0	0	0	0	0	0	0	0	0	0	0	0	رفيق الحريري RHU
15	0	0	0	0	0	0	0	0	15	0	0	العالمية Global
0	0	0	0	0	0	0	0	0	0	0	0	سيده اللويزة NDU
0	0	0	0	0	0	0	0	0	0	0	0	الحكمة ULS
0	0	0	0	0	0	0	0	0	0	0	0	اللبنانية الفرنسية ULF
0	0	0	0	0	0	0	0	0	0	0	0	العلوم والآداب اللبنانية USAL
104	0	1	21	1	0	5	12	3	55	6	0	الروح القدس USEK
874	2	412	8	29	0	66	55	45	191	66	0	القديس يوسف USJ
0	0	0	0	0	0	0	0	0	0	0	0	هايكازيان
117	0	0	0	0	0	0	0	0	117	0	0	بيروت الإسلامية BIU
0	0	0	0	0	0	0	0	0	0	0	0	المعارف MU
0	0	0	0	0	0	0	0	0	0	0	0	الأنطونية UAP

جدول رقم 2-5: توزيع طلاب مؤسسات التعليم العالي الخاصة بحسب شهادة الدكتوراه للعام الجامعي 2017-2018

الجامعة	برامج عامة وتضيقية وإفادات	الزربية	الآداب والفنون	علوم اجتماعية وصحافة وإعلام	تجارة وعلوم إدارية وحقوق	علوم طبيعية وإحصاء	تكنولوجيا المعلومات والاتصالات	الهندسة والتحويلات الصناعية والإنتاج	زراعة، صيد الأسماك، علوم بيطرية	صحة ووقاية اجتماعية	خدمات	المجموع
الرسول الأعظم	0	0	0	0	0	0	0	0	0	0	0	0
الشرق الأوسط MEU	0	0	0	0	0	0	0	0	0	0	0	0
الصليب الأحمر	0	0	0	0	0	0	0	0	0	0	0	0
العائلة المقدسة USF	0	0	0	0	0	0	0	0	25	0	0	25
المقاصد	0	0	19	0	0	0	0	0	0	0	0	19
المنار MUT	0	0	0	0	0	0	0	0	0	0	0	0
القديس بولس Saint Paul	0	0	0	0	0	0	0	0	0	0	0	0
الأوزاعي اوزاعي	0	0	0	0	10	0	0	0	0	0	0	277
طرابلس	0	0	33	0	0	0	0	0	0	0	0	33
معهد الدعوة	0	0	26	0	0	0	0	0	0	0	0	26
معهد جوبا الجامعي	0	0	0	0	0	0	0	0	0	0	0	0
فنيسيا	0	0	0	0	0	0	0	0	0	0	0	0
العزم	0	0	0	0	0	0	0	0	0	0	0	0
اللاعنف AUNOHR	0	0	0	0	0	0	0	0	0	0	0	0
بيروت الدولية BIU	0	0	0	0	0	0	0	0	0	0	0	0
صيدون	0	0	0	0	0	0	0	0	0	0	0	0
كلية اللاهوت	0	0	0	0	0	0	0	0	0	0	0	0
ALBA	0	0	0	0	0	0	0	0	1	0	0	1
المجموع العام	0	72	891	79	541	223	33	192	31	510	3	2575

## لائحة الجداول الإحصائية

## I - التعليم العام

## 1- التلامذة

- جدول رقم 1-1 : توزع التلامذة بالنسب المئوية على قطاعات التعليم ..... 10
- جدول رقم 2-1 : توزع التلامذة على قطاعات التعليم بحسب المرحلة والصف ..... 11
- جدول رقم 3-1 : توزع التلامذة على قطاعات التعليم بحسب الجنس ..... 12
- جدول رقم 4-1 : توزع التلامذة على المراحل التعليمية والجنس بحسب قطاعات التعليم ..... 13
- جدول رقم 5-1 : توزع التلامذة بالنسب المئوية على قطاعات التعليم بحسب المحافظات ..... 14
- جدول رقم 6-1 : توزع التلامذة بالنسب المئوية على قطاعات التعليم بحسب المراحل التعليمية ..... 15
- جدول رقم 7-1 : توزع التلامذة على القطاعات والمراحل التعليمية بحسب المحافظات ..... 16
- جدول رقم 8-1 : توزع التلامذة بالنسب المئوية بحسب الجنسية ..... 17
- جدول رقم 9-1 : توزع التلامذة غير اللبنايين بالنسب المئوية على قطاعات التعليم ..... 17
- جدول رقم 10-1 : توزع التلامذة على قطاعات التعليم بحسب الجنسيات ..... 18
- جدول رقم 11-1 : توزع التلامذة بحسب لغة التعليم الأجنبية الأولى ..... 18
- جدول رقم 12-1 : توزع التلامذة على المحافظات بحسب لغة التعليم الأجنبية الأولى ..... 19
- جدول رقم 13-1 : توزع التلامذة على قطاعات التعليم بحسب لغة التعليم الأجنبية الأولى ..... 19
- جدول رقم 14-1 : توزع التلامذة بحسب قطاعات التعليم ولغة التعليم الأجنبية الأولى على المحافظات ..... 20
- جدول رقم 15-1 : توزع التلامذة بحسب المرحلة التعليمية والتأخر الدراسي ..... 21
- جدول رقم 16-1 : توزع التلامذة بحسب العمر والصف على المرحلتين ما قبل الابتدائية والابتدائية ..... 22
- جدول رقم 17-1 : توزع التلامذة بحسب العمر والصف، على المرحلتين المتوسطة والثانوية ..... 23
- جدول رقم 18-1 : توزع تلامذة التعليم الرسمي في كل مرحلة بحسب التأخر الدراسي ..... 24
- جدول رقم 19-1 : توزع تلامذة التعليم الرسمي بحسب العمر والصف على المرحلتين ما قبل الابتدائية والابتدائية ..... 25
- جدول رقم 20-1 : توزع تلامذة التعليم الرسمي بحسب العمر والصف، على المرحلتين المتوسطة والثانوية ..... 26
- جدول رقم 21-1 : توزع التلامذة بحسب الوضع التعليمي عند التسجيل والمرحلة التعليمية بالنسب المئوية ..... 27
- جدول رقم 22-1 : توزع التلامذة بحسب الوضع التعليمي عند التسجيل بالنسبة إلى المرحلة والصف ..... 28
- جدول رقم 23-1 : توزع تلامذة التعليم الرسمي، بحسب الوضع التعليمي عند التسجيل والمرحلة التعليمية بالنسب المئوية ..... 29
- جدول رقم 24-1 : توزع تلامذة التعليم الرسمي بحسب الوضع التعليمي عند التسجيل بالنسبة إلى المرحلة والصف ..... 30
- جدول رقم 25-1 : توزع تلامذة الاحتياجات الخاصة على قطاع ومرحلة التعليم ..... 31
- جدول رقم 26-1 : توزع تلامذة الاحتياجات الخاصة على المحافظات بحسب القطاع ومرحلة التعليم ..... 32
- جدول رقم 27-1 : توزع تلامذة الاحتياجات الخاصة على قطاع التعليم بحسب اللغة الأجنبية ..... 33
- جدول رقم 28-1 : توزع تلامذة دوام بعد الظهر بحسب المحافظات ومرحلة التعليم والصف ..... 34

## 2- الشُّعْب

- جدول رقم 1-2 : توزُّع عدد الشعب بحسب لغة التعليم الأجنبية الأساسية وبالنسبة إلى كل قطاع تعليمي بالنسب المئوية ..... 35
- جدول رقم 2-2 : توزُّع عدد الشعب على مختلف قطاعات التعليم بحسب اللُّغة الأجنبية الأولى وبحسب المراحل ..... 36
- جدول رقم 3-2 : توزُّع عدد الشعب على المحافظات بحسب قطاعات التعليم ولغة التعليم الأجنبية الأولى ..... 37

## 3- أفراد الهيئتين الإداريّة والتعليميّة

- جدول رقم 1-3 : توزُّع عدد المعلمين بالنسب المئوية بحسب الوضع الوظيفي ..... 38
- جدول رقم 2-3 : توزُّع عدد المعلمين بحسب قطاعات التعليم والوضع الوظيفي على مختلف المحافظات ..... 39
- جدول رقم 3-3 : توزُّع أفراد الهيئتين الإداريّة والتعليميّة في جميع قطاعات التعليم العام في لبنان بحسب الجنس ..... 40
- جدول رقم 4-3 : توزُّع أفراد الهيئتين الإداريّة والتعليميّة بالنسب المئوية بحسب الوضع العائلي ..... 40
- جدول رقم 5-3 : توزُّع عدد المعلمين بحسب الوضع العائلي والجنس في جميع قطاعات التعليم ..... 41
- جدول رقم 6-3 : توزُّع عدد المعلمين المتأهلين بالنسب المئوية بحسب عدد أولادهم ..... 41
- جدول رقم 7-3 : توزُّع عدد المعلمين، المتأهلين والمطلّقين والأرامل والهاجرين، بحسب عدد أولادهم وقطاع التعليم ..... 42
- جدول رقم 8-3 : توزُّع عدد المعلمين، في كل قطاع تعليمي، بحسب العمر ..... 43
- جدول رقم 9-3 : توزُّع أفراد الهيئتين الإداريّة والتعليميّة بالنسب المئوية بحسب المستوى العلمي ..... 44
- جدول رقم 10-3 : توزُّع مجموع أفراد الهيئة التعليميّة، على قطاع التعليم الرسمي والخاص في لبنان، بحسب عدد المدارس التي يدرِّسون فيها وبحسب أعلى شهادة يحملونها ..... 45
- جدول رقم 11-3 : توزُّع عدد أفراد الهيئتين الإداريّة والتعليميّة على التعليم الرسمي بحسب المستوى العلمي ..... 46
- جدول رقم 12-3 : توزُّع مجموع أفراد الهيئة التعليميّة، على قطاع التعليم الرسمي في لبنان، بحسب عدد المدارس التي يدرِّسون فيها وبحسب أعلى شهادة يحملونها ..... 47

## 4- المدارس

- جدول رقم 1-4 : توزُّع مدارس التعليم العام بالنسب المئوية على قطاعات التعليم ..... 48
- جدول رقم 2-4 : توزُّع مدارس التعليم العام، على قطاعات التعليم بحسب المراحل التعليميّة التي توفرها ..... 49
- جدول رقم 3-4 : توزُّع مدارس التعليم العام بالنسب المئوية على قطاعات التعليم والمحافظات ..... 50
- جدول رقم 4-4 : توزُّع مدارس التعليم العام بالنسب المئوية بحسب لغة التعليم الأجنبية الأولى ..... 51
- جدول رقم 5-4 : توزُّع مدارس التعليم العام على المحافظات وقطاعات التعليم بحسب اللغة الأجنبية الأولى غير العربية المعتمدة لتعليم مواد الرياضيات والعلوم ..... 52
- جدول رقم 6-4 : توزُّع مدارس التعليم العام بالنسب المئوية بحسب تاريخ بدء مزاولة النشاط ..... 53
- جدول رقم 7-4 : توزُّع مدارس التعليم العام، على قطاعات التعليم بحسب تاريخ بدء مزاولة النشاط ..... 53
- جدول رقم 8-4 : توزُّع مدارس التعليم العام وبالنسب المئوية على قطاعات التعليم بحسب جنس تلامذتها ..... 54
- جدول رقم 9-4 : توزُّع مدارس التعليم العام على المحافظات وقطاعات التعليم بحسب جنس تلامذتها ..... 55

## 5- الامتحانات الرسمية

نتائج الامتحانات الرسمية بحسب المحافظة ونوع التعليم (الدورة العادية).

- جدول رقم 1-5 : علوم الحياة ..... 56
- جدول رقم 2-5 : العلوم العامة ..... 57
- جدول رقم 3-5 : الآداب والإنسانيات ..... 58
- جدول رقم 4-5 : الاجتماع والاقتصاد ..... 59
- جدول رقم 5-5 : الشهادة المتوسطة ..... 60
- جدول رقم 6-5 : معدل النجاح في الامتحانات الرسمية حسب المادة والشهادة ..... 61

نتائج الامتحانات الرسمية بحسب المحافظة ونوع التعليم (الدورة الاستثنائية)

- جدول رقم 7-5 : علوم الحياة ..... 62
- جدول رقم 8-5 : العلوم العامة ..... 63
- جدول رقم 9-5 : الآداب والإنسانيات ..... 64
- جدول رقم 10-5 : الاجتماع والاقتصاد ..... 65
- جدول رقم 11-5 : الشهادة المتوسطة ..... 66
- جدول رقم 12-5 : معدل النجاح في الامتحانات الرسمية حسب المادة والشهادة ..... 67

## II - التعليم المهني والتقني

### 1- التعليم الرسمي:

- جدول رقم 1-1 : توزع المدارس والمعاهد المهنية والتقنية الرسمية على المحافظات ..... 70
- جدول رقم 2-1 : توزع طلاب المعاهد المهنية والتقنية الرسمية بحسب الجنس ..... 71
- جدول رقم 3-1 : توزع طلاب المعاهد المهنية والتقنية الرسمية على المحافظات ..... 71
- جدول رقم 4-1 : توزع الطلاب في التعليم المهني والتقني الرسمي بحسب الشهادات والجنس على المحافظات ..... 72

### 2- التعليم الخاص:

- جدول رقم 1-2 : توزع المدارس والمعاهد المهنية والتقنية الخاصة على المحافظات ..... 73
- جدول رقم 2-2 : توزع طلاب المدارس والمعاهد المهنية والتقنية الخاصة على المحافظات ..... 74
- جدول رقم 3-2 : توزع الطلاب في التعليم المهني والتقني الخاص بحسب الشهادات والجنس على المحافظات ..... 75

### 3- التعليم المهني والتقني (رسمي وخاص):

- جدول رقم 1-3 : توزع الطلاب في المدارس والمعاهد المهنية والتقنية على المحافظات ..... 76
- جدول رقم 2-3 : توزع الطلاب في المدارس والمعاهد المهنية والتقنية بحسب الشهادة ..... 77

- 78 ..... جدول رقم 3-3 : توزع الطلاب في التعليم المهني والتقني على المحافظات بحسب الشهادات والجنس
- 79 ..... جدول رقم 4-3 : توزع الطلاب في التعليم المهني والتقني بحسب الاختصاص والجنس
- 80 ..... جدول رقم 5-3 : توزع الطلاب في التعليم المهني والتقني بحسب الاختصاص والجنس شهادة الامتياز الفني
- 81 ..... جدول رقم 6-3 : توزع الطلاب في التعليم المهني والتقني بحسب الاختصاص والجنس شهادة البكالوريا الفنية
- 82 ..... جدول رقم 7-3 : توزع الطلاب في التعليم المهني والتقني بحسب الاختصاص والجنس شهادة التكميلية المهنية
- 83 ..... جدول رقم 8-3 : توزع الطلاب في التعليم المهني والتقني بحسب الاختصاص والجنس شهادة الثانوية المهنية
- 83 ..... جدول رقم 9-3 : توزع الطلاب في التعليم المهني والتقني بحسب الاختصاص والجنس شهادة المشرف المهني

### III- التعليم العالي

#### 1- التعليم الرسمي

- 86 ..... جدول رقم 1-1 : توزع طلاب الجامعة اللبنانية بحسب الجنس والجنسيّة

#### 2- التعليم الخاص

- 90 ..... جدول رقم 1-2 : توزع طلاب مؤسسات التعليم العالي الخاصة بحسب الجنس والجنسية والشهادة
- 92 ..... جدول رقم 2-2 : توزع طلاب مؤسسات التعليم العالي الخاصة بحسب شهادة الدبلوم
- 93 ..... جدول رقم 3-2 : توزع طلاب مؤسسات التعليم العالي الخاصة بحسب شهادة الإجازة
- 95 ..... جدول رقم 4-2 : توزع طلاب مؤسسات التعليم العالي الخاصة بحسب شهادة الماستر
- 97 ..... جدول رقم 5-2 : توزع طلاب مؤسسات التعليم العالي الخاصة بحسب شهادة الدكتوراه

## لائحة الرسوم البيانية

### 1 - التعليم العام

#### 1- التلامذة

- رسم بياني رقم 1-1 (جدول رقم 1-1): توزع التلامذة بالنسب المئوية على قطاعات التعليم ..... 10
- رسم بياني رقم 2-1 (جدول رقم 3-1): توزع التلامذة على قطاعات التعليم بحسب الجنس ..... 12
- رسم بياني رقم 3-1 (جدول رقم 5-1): توزع التلامذة بالنسب المئوية على قطاعات التعليم بحسب المحافظات ..... 14
- رسم بياني رقم 4-1 (جدول رقم 6-1): توزع التلامذة بالنسب المئوية على قطاعات التعليم بحسب المراحل التعليمية ..... 15
- رسم بياني رقم 5-1 (جدول رقم 8-1): توزع التلامذة بالنسب المئوية بحسب الجنسية ..... 17
- رسم بياني رقم 6-1 (جدول رقم 9-1): توزع التلامذة غير اللبنانيين بالنسب المئوية على قطاعات التعليم ..... 17
- رسم بياني رقم 7-1 (جدول رقم 11-1): توزع التلامذة بحسب لغة التعليم الأجنبية الأولى ..... 18
- رسم بياني رقم 8-1 (جدول رقم 13-1): توزع التلامذة على قطاعات التعليم بحسب لغة التعليم الأجنبية الأولى ..... 19

#### 2- الشعب

- رسم بياني رقم 1-2 (جدول رقم 2-1): توزع عدد الشعب بحسب لغة التعليم الأجنبية الأساسية بالنسب المئوية على كل قطاع تعليمي ..... 35

#### 3- أفراد الهيئات الإدارية والتعليمية

- رسم بياني رقم 1-3 (جدول رقم 1-3): توزع عدد المعلمين بالنسب المئوية بحسب الوضع الوظيفي ..... 38
- رسم بياني رقم 2-3 (جدول رقم 3-3): توزع أفراد الهيئات الإدارية والتعليمية على جميع قطاعات التعليم العام في لبنان بحسب الجنس ..... 40
- رسم بياني رقم 3-3 (جدول رقم 4-3): توزع أفراد الهيئات الإدارية والتعليمية بالنسب المئوية بحسب الوضع العائلي ..... 40
- رسم بياني رقم 4-3 (جدول رقم 6-3): توزع عدد المعلمين المتأهلين بالنسب المئوية بحسب عدد أولادهم ..... 41
- رسم بياني رقم 5-3 (جدول رقم 7-3): توزع عدد المعلمين، المتأهلين والمطلّقين والأرامل والهاجرين، بحسب عدد أولادهم وقطاع التعليم ..... 42
- رسم بياني رقم 6-3 (جدول رقم 8-3): توزع عدد المعلمين، على كل قطاع تعليمي، بحسب العمر ..... 43
- رسم بياني رقم 7-3 (جدول رقم 9-3): توزع أفراد الهيئات الإدارية والتعليمية بالنسب المئوية بحسب مستواهم العلمي ..... 44
- رسم بياني رقم 8-3 (جدول رقم 11-3): توزع عدد أفراد الهيئات الإدارية والتعليمية على التعليم الرسمي بحسب مستواهم العلمي ..... 46

#### 4- المدارس

- رسم بياني رقم 1-4 (جدول رقم 1-4): توزع مدارس التعليم العام بالنسب المئوية على قطاعات التعليم ..... 48
- رسم بياني رقم 2-4 (جدول رقم 3-4): توزع مدارس التعليم العام بالنسب المئوية على قطاعات التعليم والمحافظات ..... 50
- رسم بياني رقم 3-4 (جدول رقم 4-4): توزع مدارس التعليم العام بالنسب المئوية بحسب لغة التعليم الأجنبية الأولى ..... 51

- رسم بياني رقم 4-4 (جدول رقم 4-6): توزع مدارس التعليم العام بالنسب المئوية بحسب تاريخ بدء مزاولة النشاط ..... 53
- رسم بياني رقم 5-4 (جدول رقم 8-4): توزع مدارس التعليم العام بالنسب المئوية على قطاعات التعليم  
بحسب جنس تلامذتها ..... 54

## II - التعليم المهني والتقني

### 1- التعليم الرسمي:

- رسم بياني رقم 1-1 (جدول رقم 1-1): توزع المدارس والمعاهد المهنية والتقنية الرسمية على المحافظات ..... 70
- رسم بياني رقم 2-1 (جدول رقم 3-1): توزع المدارس والمعاهد المهنية والتقنية الرسمية على المحافظات ..... 71

### 2- التعليم الخاص:

- رسم بياني رقم 1-2 (جدول رقم 1-2): توزع المدارس والمعاهد المهنية والتقنية الخاصة على المحافظات ..... 73
- رسم بياني رقم 2-2 (جدول رقم 2-2): توزع طلاب المدارس والمعاهد المهنية والتقنية الخاصة على المحافظات ..... 74

### 3- التعليم المهني والتقني (رسمي وخاص):

- رسم بياني رقم 1-3 (جدول رقم 1-3): توزع الطلاب في المدارس والمعاهد المهنية والتقنية على المحافظات ..... 76
- رسم بياني رقم 2-3 (جدول رقم 2-3): توزع الطلاب في المدارس والمعاهد المهنية والتقنية بحسب الشهادة ..... 77





